

**LATVIJAS ZIRGU ŠĶIRNES
CILTSDARBA PROGRAMMA**

No 2010.gada līdz 2015. gadam

2010.

Ciltsdarba programma sagatavota saskaņā ar Latvijā spēkā esošiem normatīvajiem dokumentiem. Programmu izstrādāja Biedrības „Latvijas šķirnes zirgu audzētāju asociācija” ciltsdarba speciālisti: Irēna Baufale, Ligita Harčevska, Anna Devjatņikova-Ancverīņa, Guntis Rozītis, Dzintra Puriņa, Aija Luse.

Programma izskatīta un apstiprināta 19.11.2009 Biedrības LŠZAA valdes sēdē. Ar papildinājumiem 2010.gada martā.

Biedrības valdes priekšsēdētājs

Guntis Rozītis

Saturs

IEVADS.....	4
PROGRAMMĀ LIETOTIE TERMINI.....	6
1. CILTS DARBA PROGRAMMAS PAMATOJUMS	8
1.1. ĢENĒTISKO RESURSU (LATVIJAS ZIRGU ŠĶIRNES BRAUCAMĀ TIPA) SAGLABĀŠANA.	8
1.2. LAVIJAS ZIRGU ŠĶIRNES SPORTA TIPA ATTĪSTĪBA	9
1.3. CILTS DARBA MĒRĶI UN UZDEVUMI	9
1.3.1. <i>Latvijas zirgu šķirnes braucamā tipa selekcionēšanas mērķis</i>	<i>10</i>
1.3.2. <i>Latvijas zirgu šķirnes sporta tipa selekcionēšanas mērķis.....</i>	<i>10</i>
1.4. AUDZĒŠANAS METODES	11
1.5. CILTSVĒRTĪBAS NOTEIKŠANAS MODELIS	13
1.5.1. <i>BLUP metodes pielietošana zirgu audzēšanā</i>	<i>13</i>
2. LATVIJAS ZIRGU ŠĶIRNES RAKSTUROJUMS	15
2.1. LATVIJAS ZIRGU ŠĶIRNES BRAUCAMĀ TIPA RAKSTUROJUMS.	15
2.2. LATVIJAS ZIRGU ŠĶIRNES SPORTA TIPA RAKSTUROJUMS.	19
2.3. LATVIJAS ZIRGU ŠĶIRNES RADNIECĪGO UN UZLABOTĀJU ŠĶIRŅU APRAKSTI	21
3. ZIRGU VĒRTĒŠANAS SISTĒMA.....	24
3.1. LATVIJAS ZIRGU ŠĶIRNES BRAUCAMĀ TIPA ZIRGU VĒRTĒŠANA	25
3.1.1. <i>Izcelsme - šķirnības noteikšana. Tipiskums.....</i>	<i>25</i>
3.1.2. <i>Izmēru noteikšana</i>	<i>26</i>
3.1.3. <i>Eksterjera vērtēšana.....</i>	<i>27</i>
3.1.4. <i>Darba spēju novērtēšana</i>	<i>27</i>
3.1.5. <i>Ērzeļu vērtēšana iekļaušanai vaislas sastāvā.....</i>	<i>27</i>
3.1.6. <i>Ķēvju vērtēšana iekļaušanai vaislas sastāvā.....</i>	<i>29</i>
3.1.7. <i>Kumeļu vērtēšana.....</i>	<i>30</i>
3.1.8. <i>Jaunzirgu vērtēšana</i>	<i>31</i>
3.2. LATVIJAS ZIRGU ŠĶIRNES SPORTA TIPA ZIRGU VĒRTĒŠANA	31
3.2.1. <i>Izcelsme - šķirnības noteikšana.....</i>	<i>31</i>
3.2.2. <i>Izmēru noteikšana (cm).....</i>	<i>32</i>
3.2.3. <i>Eksterjera vērtēšana.....</i>	<i>32</i>
3.2.4. <i>Darba spēju novērtēšana.....</i>	<i>33</i>
3.2.5. <i>Ērzeļu vērtēšana iekļaušanai vaislas sastāvā.....</i>	<i>33</i>
3.2.6. <i>Ķēvju vērtēšana iekļaušanai vaislas sastāvā.....</i>	<i>34</i>
3.2.7. <i>Kumeļu vērtēšana.....</i>	<i>34</i>
3.2.8. <i>Jaunzirgu vērtēšana.....</i>	<i>34</i>
4. CILTS DARBA ORGANIZĒŠANA ŠĶIRNES ZIRGU GANĀMPULKOS.....	35
5. IEPRIEKŠĒJO LATVIJAS ZIRGU ŠĶIRNES CILTS DARBA PROGRAMMU 2004. – 2009. REZULTĀTI.....	35
6. ZIRGU IDENTIFIKĀCIJAS SISTĒMA	40
7. ZIRGU CILTS DOKUMENTĀCIJA.....	40
8. VALSTS CILTS GRĀMATAS KĀRTOŠANAS METODIKA.....	43
PIELIKUMI.....	45
PIETEIKUMS	46
VA LDC LIETOTIE ZIRGU ŠĶIRŅU NOSAUKUMI, TO APZĪMĒJUMI	47
ŠĶIRNES ZIRGU AUDZĒŠANAS SAIMNIECĪBU ATESTĀCIJAS KĀRTĪBA.	49
NOLIKUMS PAR BRAUCAMĀ UN SPORTA TIPA VAISLAS ĒRZEĻU SERTIFICĒŠANU.	52

IEVADS

Zirgkopība ir sena lauksaimniecības nozare, kas plaši bija attīstīta Latvijas brīvvalsts pirmskara periodā, kad vienlīdz liela nozīme bija zirgu izmantošanai gan lauku saimniecību darbos, gan valsts militārajām vajadzībām.

Latvijas zirgu šķirnē vēsturiski veidojās divi tipi:

- vieglais - sporta tips
- smagais - braucamais tips.

Latvijas šķirnes zirgiem ir daudzpusīgs pielietojums. Tos izmanto sportam, tūrismam, atpūtai, reitterapijai, kā arī robežsardzes, policijas un armijas darba vajadzībām. Iespējams izmantot valsts prezentācijas vajadzībām.

Pēdējos gadu desmitos **braucamā tipa zirgu** audzēšanai tika pievērsta mazāka uzmanība, līdz ar to, samazinoties braucamā tipa zirgu skaitam, tiek zaudētas tipam raksturīgās īpašības:

- labdabīgums,
- nosvērtība,
- kaulotība,
- uzticēšanās cilvēkam, ar ko šis tips izceļas uz pārējo šķirņu fona.

Šis braucamā tipa zirgu īpašības ir būtiskas izmantojot zirgus darbā, tūrismā, reitterapijā, bērnu apmācībā un citur.

Mūsdienu urbanizētā laikmetā cilvēkiem ir tendence atpūsties pie dabas. Komunikācija ar zirgu ir viens no veidiem cilvēka saskarsmei ar dabu. Tam piemērots ir Latvijas zirgu šķirnes braucamā tipa zirgs ar savu nosvērto raksturu un labdabību. Latvijas zirgkopēji šobrīd nav gatavi piedāvāt braucamo tipa zirgus kā precī, jo to skaits un sagatavotība ir nepietiekošā līmenī.

Latvijas zirgu šķirnes braucamā tipa ciltsdarba programmas 2004.- 2009. gadam viens no galvenajiem uzdevumiem bija populācijas apzināšana un pavairošana. Lai saglabātu genofonda daudzveidību, ir svarīgi saglabāt minētās Latvijas braucamā tipa zirgu īpašības.

Turpmākā darbā jāpievērš uzmanība Latvijas šķirnes braucamā tipa zirgiem raksturīgāko īpašību izkopšanai un zirgu skaita palielināšanu, kā arī šī tipa zirgu tirgus izveidošanai.

Latvijā **sporta tipa zirgus** izmanto, galvenokārt, divās klasisko jātnieku sporta veidu disciplīnās – iejādē un konkūrā. Latvijā audzētie sporta tipa zirgi ir sevi pierādījuši iekšzemes un starptautiskajās sporta sacensībās, kā arī ir pazīstami starptautiskajā zirgu tirgū.

Tā kā sporta zirgu darba spēju rādītāji ir arī sporta sacensību rezultāti attiecīgā disciplīnā, sporta zirgu selekcijā, ir jāturpina darbs pie šķēršļu pārvarēšanas (konkūra) un iejādes zirgiem raksturīgo pazīmju izkopšanas. Pielietojot audzēšanas metodes, kurās izkopj vēlamās selekcionējamās pazīmes, uzlabot zirgu rezultātus iejādes un šķēršļu pārvarēšanas (konkūra) sacensībās.

Galvenās aktualitātes Latvijas zirgu šķirnes zirgu audzēšanā:

- braucamā tipa zirgu unikālo gēnu saglabāšana,
- vaislas sastāvam jāatlasa zirgi ar augstiem darba spēju rādītājiem,
- jāveicina zirgkopības speciālistu apmācība (sertificētu treneru, zirgkopēju, kalēju u.c.);
- zirgu vērtēšanas sistēmā ieviest progresīvas zirgu vērtēšanas metodes,
- jāpievērš uzmanība ciltsgrāmatā ierakstāmo Latvijas šķirnes zirgu grupēšanai ciltsgrāmatas A un B daļā.

Latvijas zirgu šķirnes braucamā un sporta tipa ciltsdarba programma ietver ciltsdarba pasākumu kompleksu, kas nodrošina ģenētiski augstvērtīgu dzīvnieku ieguvī, kvalitatīvi uzlabojot esošo Latvijas zirgu šķirnes zirgu populāciju, kuras ietvaros izveidojušos zirgu tipus raksturo genotipisko un fenotipisko vērtējumu kopums (izcelsme/tipiskums, eksterjers, izmēri, darbaspējas).

Vienotas zirgkopības ciltsdarba stratēģijas noteikšanai un sekmīgai ciltsdarba programmas realizēšanai republikā darbojas atbilstošas struktūras:

1. šķirnes zirgu audzēšanas saimniecības, kurās, atbilstoši Latvijas zirgu šķirnes ciltsdarba programmai jāiegūst un jāaudzē ganāmpulka atražošanai un pārdošanai, augstvērtīgi šķirnes dzīvnieki. Visiem dzīvnieku audzētājiem, kas savā saimniecībā veic ciltsdarbu, jānodrošina dzīvnieku saimnieciski derīgo īpašību izkopšana, sekmējot konkurētspējīgas produkcijas ražošanu.

2. šķirnes dzīvnieku audzētāju organizācijas, kuras izstrādā un realizē ciltsdarba programmu zirgkopībā, kārtot zirgu Valsts ciltsgrāmatu Ministru kabineta noteiktajā kārtībā; kārtot zirgu ciltsdokumentāciju Ministru kabineta noteiktajā kārtībā; sagatavo priekšlikumus ciltsdarbu regulējošo normatīvo aktu (instrukciju, ieteikumu) projektiem; piedalās lopkopības izstāžu organizēšanā; pārstāv šķirnes dzīvnieku audzētājus Latvijā un ārvalstīs;

3. valsts aģentūra „Lauksaimniecības datu centrs” (valsts aģentūra ”LDC”) :

- 1) uztur un kārtot dzīvnieku īpašnieku, ganāmpulku, novietņu un dzīvnieku vienotu reģistru, individuāli apzīmējamu dzīvnieku vērtēšanas sistēmu un ciltsdarba arhīvu;
- 2) piešķir identifikācijas numurus valstī audzējamiem dzīvniekiem;
- 3) sniedz dzīvnieku turētājiem konsultācijas, kas saistītas ar ciltsdarba informācijas datu apstrādi;
- 4) atbilstoši Ciltsdarba likuma 10.panta pirmās daļas 2.punktam izvērtē biedrības un nodibinājumus un piešķir šķirnes dzīvnieku audzētāju organizāciju statusu;
- 5) nodrošina Ciltsdarba likuma 5.pantā noteikto personu sertifikāciju;
- 6) atbilstoši Ciltsdarba likuma 19.¹ pantam nodrošina jaunu lauksaimniecības dzīvnieku šķirņu apstiprināšanu un reģistrēšanu;

Programmā lietotie termini

Kumeļš – abu dzimumu īpatnis no piedzimšanas līdz 6 mēnešu vecumam.

Atšķirtais kumeļš – abu dzimumu īpatnis no atšķiršanas līdz 12 mēnešu vecumam.

Jaunzirgs - abu dzimumu īpatnis no 12 mēnešu vecuma līdz trīs gadiem ieskaitot.

Ērzelis – saimniecisko vaislas gatavību sasniedzis vīriešu kārtas īpatnis.

Vaislas ērzelis – sertificēts ērzelis, ko izmanto ķēvju lecinašanā.

Ķēve - saimniecisko vaislas gatavību sasniedzis sieviešu kārtas īpatnis.

Vaislas ķēve – ķēve ar zināmu izcelsmi, kura ir novērtēta atbilstoši ciltsprogrammai un no kuras iegūst kumeļus.

Izcelsme – dokumentāli pierādāma zirga izcelšanās no zināmiem priekštečiem.

Tipiskums (izmantošanas tips) – izteikts ķēves vai ērzeļa tips

Tips (dzimumu) – abu dzimumu īpatņu braucamais vai sporta tips

Asinība – dzīvnieka ģenealogijā esošo šķirņu procentuālā attiecība.

Darbaspējas – zirga novērtējums, pārbaudot viņa gaitas soļos, rikšos, lēkšos, brīvā lēciena tehniku, vadāmību grožos vai aizjūgā, izmantojot testēšanas metodi.

BLUP – *Best Linear Unibased Prediction* (labākā lineārā nenobīdītā prognoze) - datu apstrādes metode, kas spēj atdalīt vides ietekmi no ģenētiskās, izmantojot un savstarpēji salīdzinot dažādu ganāmpulku, paaudžu un vecuma dzīvniekus.

Testēšanas (vērtēšanas) metode – metode zirga gaitu, lēciena tehnikas, piemērotības jāšanai vai braukšanai novērtēšanai

Zirga tips – zirgu konstitūcijas tips, kura anatomiski fizioloģisko organisma īpašību kopumu, nosaka iedzimtība un individuālās attīstības faktori.

Sporta tips – zirgi, kas raksturojas ar sausu konstitūciju, vieglāku ķermeņa uzbūvi, plašām kustībām un enerģisku temperamentu.

Braucamais tips - zirgi, kam raksturīga masīvāka ķermeņa uzbūve nekā sporta tipa zirgiem, rupjāka konstitūcija un nosvērtāks raksturs.

Izlase – vaislai paredzēto dzīvnieku, kuriem piemīt vēlamās selekcionējamās īpašības, izvēle no visiem populācijas dzīvniekiem.

Atlase - pāru kombinācijas izvēle.

Radniecīgās šķirnes – šķirnes, kas vēsturiski izmantotas Latvijas zirgu šķirnes veidošanā - Oldenburgas, Hanoveras un Holšteinas šķirnes. Radnieciskas šķirnes pieder vienai šķirņu grupai, ir līdzīgas pēc tipa, ķermeņa uzbūves un ģenētiskā potenciāla.

Pieļaujamās šķirnes (izmantotas Latvijas zirgu šķirnes veidošanas vēsturiskajā procesā) – Anġļu pilnasiņu un Traķēnes šķirnes.

Ciltsapliecība — dzīvnieka izcelšanos un ciltsvērtību raksturojošs dokuments.

Ciltsdarbs — zootehnisko pasākumu komplekss mērķtiecīgai dzīvnieku un mājputnu ģenētisko un saimnieciski derīgo īpašību izkopšanai, kurā ietilpst to pareiza audzēšana, izlase un atlase, ēdināšana, turēšana, kopšana un uzskate.

Ciltsdarba programma — V/a Lauksaimniecības datu centra apstiprināts dokuments, kas regulē ciltsdarbu.

Ciltsgrāmata — informācijas krājums par augstvērtīgu dzīvnieku izcelšanos, produktivitāti un ciltsvērtību.

Ciltsvērtība — dzīvnieka izkopjamās īpašības ģenētiski noteikta novirze no ganāmpulka vai populācijas vidējā rādītāja.

Dzīvnieku pārraudzība — individuāla dzīvnieku kontroles sistēma, kas nodrošina ražības un produkcijas kvalitātes datus ciltsvērtības noteikšanai.

Populācija — vienas sugas dzīvnieku kopa, kurai piemīt ģenētiski noteiktas īpatnības un kuras atražošana notiek galvenokārt šīs kopas ietvaros.

Šķirne — vienas sugas dzīvnieku populācija, kurai ir ģenētiski noteiktas līdzīgas saimnieciski derīgās īpašības.

Šķirnes materiāls — ciltsdarbā izmantojamie dzīvnieki un viņu pavairošanas materiāls (bioprodukts, embriji un olšūnas).

Lēciena kapacitāte – zirga lēciena spēks, vēlme lekt, spēja novērtēt šķērslī.

Jājamība – rādītājs, ko nosaka testēšanas laikā, kad testa jātnieks un zirga treneris dod vērtējumu par zirga pakļāvību jātnieka dotajām komandām.

Prepotents ērzelis – tāds ērzelis, kuram piemīt spēja iedzimstošas īpašības nodot pēcnācējiem lielākā mērā nekā ķēvei, t.i., piemīt lielāks ģenētiskais spēks nekā vairumam populācijas īpatņu.

1. CILTS DARBA PROGRAMMAS PAMATOJUMS

Ciltsdarba programma ietver sevī pasākumu kopumu, kas virzīti uz Latvijas zirgu šķirnes populācijas:

- ģenētiskā resursu saglabāšanu,
- attīstību, šķirnes īpatņu konkurētspējas paaugstināšanu iekšējā un eksporta tirgū.

1.1. Ģenētisko resursu (Latvijas zirgu šķirnes braucamā tipa) saglabāšana.

Par dzīvnieku ģenētiskajiem resursiem sauc kopējo šķirnes genofonu, kas ietver gan plaši izplatītas un izmantotas šķirnes, gan arī ģenētiskās rezerves, kuras veidojas no neizmantotām vai maz izmantotām šķirnēm un dzīvnieku grupām. 1994. gada jūnijā ANO konferencē Riodeženeiro rīkotajā konferencē par vides un attīstības jautājumiem (UNCED), piedaloties 148 valstīm un 120 valstu valdības pārstāvjiem, tika panākta vienošanās par katras valsts augu un dzīvnieku daudzveidības saglabāšanu to teritorijā. Lai saglabātu lauksaimniecības dzīvnieku ģenētisko daudzveidību, visā pasaulē tiek realizēta apdraudēto dzīvnieku šķirņu un grupu apzināšana un saglabāšanas programmu realizācija. Zirgi, tāpat kā citas mājdzīvnieku sugas, ir globālās biodiversitātes sastāvdaļa, kuros šobrīd novērojami nopietna ģenētiskās variācijas erozija.

Par **ģenētiskiem resursiem** Latvijas zirgu šķirnē uzskata braucamā tipa zirgus, kuri atbilst šķirnes braucamā zirgu tipa prasībām un ir pieteikti ciltsdarbam saskaņā ar ciltsdarba programmas prasībām.

Latvijas šķirnes braucamā tipa zirgiem raksturīgās īpašības - nosvērtība, labdabība, uzticēšanās cilvēkam, izceļ šo šķirni uz pārējo šķirņu fona. Šīs īpašības ir būtiskas, izmantojot zirgus darbā, tūrismā, reitācijā un bērnu apmācīšanā. Jau 1932. gadā Latvijas zirgaudzētāju IV kongresā tika noformulēts, kādam ir jābūt Latvijas zirgam –

- pieticīgam barības ziņā,
- izturīgam, norūdītam un stipram veselībā un ilgstošā darbā,
- pakļāvīgam,
- nosvērtam, pietiekoši straujam.

Lai nemazinātu genofonda zirgu vērtību, ir svarīgi saglabāt iepriekš minētās zirgu īpašības, kas veidojās no vietējās izcelsmes zirgiem.

Iepriekšējās, ģenētisko resursu ciltsdarba programmas darbības laikā, atjaunojās darbs pie Latvijas zirgu šķirnes braucamā tipa saglabāšanas un izkopšanas.

Pats īpatnis	I paaudze	II paaudze	III paaudze	IV paaudze
	T (tēvs)	TT	TTT	TTTT
			TTM	TTTM
				TMT
		TM	TMT	TMTT
			TMM	TMTM
				TMMT
	M (māte)	MT	MTT	MTTT
			MTM	MTTM
				MTMT
		MM	MMT	MMTT
			MMM	MMTM
				MMM

Šobrīd Latvijā par Latvijas zirgu šķirnes ģenētiskajiem resursiem uzskatāmi šķirnes braucamā tipa zirgi, kuru ģenealoģijā trešajā paaudzē (skat.1.tabulu) ir 75% Latvijas šķirnes un ir pieļaujami līdz 25% Oldenburgas, Hanoveras, Holšteinas vai 12,5% Angļu pilnasiņu vai Traķeņu šķirņu asinības un ceturtajā paaudzē jābūt 50% Latvijas šķirnes asinības.

1.2. Latvijas zirgu šķirnes sporta tipa attīstība

Ja Latvijas zirgu šķirnes braucamais tips ir saglabājams ģenētiskās daudzveidības nodrošināšanai, tad sporta tips ir attīstāms atbilstoši starptautiskā sporta zirgu tirgus tendencēm, lai palielinātu Latvijas zirgu audzētāju konkurētspēju.

Selekcijas darbā ar sporta tipa zirgiem praktizē gēnu importēšanu, lai uzlabotu esošās saimnieciski derīgās īpašības un radītu lielāku variāciju dažādību izlasei.

Zirgu sporta īpašību uzlabošanai pagājušo ciltsdarba programmu ietvaros tika importēti dažādu šķirņu (Hanoveras, Holšteinas, Vestfāles, Dānijas siltasiņu, Zviedrijas siltasiņu, Nīderlandes siltasiņu un Franču jājamzirgu šķirnes) vaislinieki.

Lai Latvijas šķirnes sporta tipa zirgi varētu konkurēt starptautiskajā tirgū, ciltsdarba programma paredz pasākumus, kuri vērsti uz augstvērtīgu ķēvju izlasi, jaunzirgu darba spēju pārbaudēs papildus testēšanas ieviešanu, augstvērtīgu vaislinieku izmantošanu ķēvju lecināšanai un augstvērtīgu pēcnācēju iegūšanu.

Audzēšanas progress jeb izlases efektivitāte paaudzē ir atkarīga no četriem faktoriem:

- izlases intensitātes,
- noteikto ciltsvērtību precizitātes,
- izkopjamo pazīmju ģenētiski nosacītās mainības,
- paaudžu maiņas intervāla garuma.

1.3. Ciltsdarba mērķi un uzdevumi

Latvijas zirgu šķirnes selekcionēšanas **mērķis** ir saglabāt un izkopt Latvijas zirgu šķirnes vēsturiski izveidotos divus zirgu tipus. Popularizēt Latvijas zirgu šķirnes vērtīgās īpašības – labdabību un nosvērtību.

1.3.1. Latvijas zirgu šķirnes braucamā tipa selekcionēšanas mērķis

Ir saglabāt un izkopt zirgus ar vēsturiski veidotām īpašībām - stipru konstitūciju, eksterjeru atbilstošu Latvijas zirgu šķirnes braucamā tipa (genofonda) prasībām, labdabīgu un nosvērtu raksturu, korektu, plašu un enerģisku gaitu, izturīgus, pieticīgus barības izmantojamības un turēšanas apstākļu ziņā.

Ciltsdarba uzdevumi.

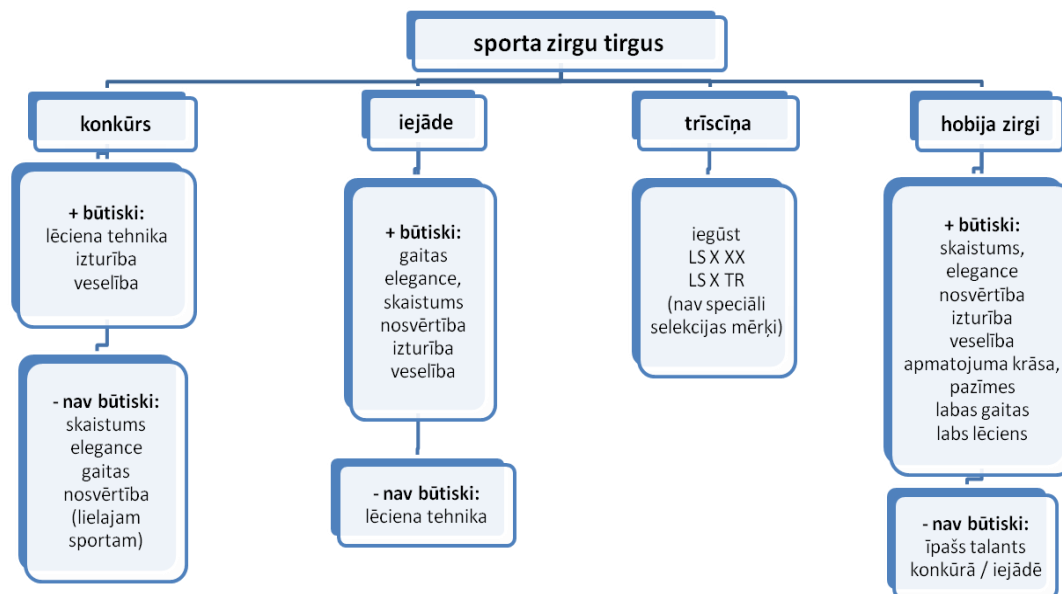
1. Saglabāt šķirnes braucamo tipu kā gēnu rezervi bez neradniecīgo šķirņu asins pieliešanas.
2. Saglabāt un izkopt šķirnē uz šo brīdi neizzudušās ģealoģiskās līnijas.
3. Apzināt, izvērtēt un izkopt ķēvju ganāmpulka kvalitatīvo sastāvu, turpinot ciltsdarbu daļēji slēgtā populācijā, Latvijā dzimušas, Latvijas šķirnes ģenētiskiem resursiem atbilstošas ķēves lecīnot tikai ar augstvērtīgiem, sertificētiem Latvijas braucamā tipa genofonda ērzeļiem.
4. Palielināt vaislai izmantojamo dzīvnieku izlases intensitāti - izvērtēt un noteikt augstvērtīgākos ērzeļus, piešķirot ieteicamo ērzeļu statusu, ieviest vaislas sastāva zirgiem iedalījumu klasēs.
5. Turpināt zirgu vērtēšanas darbu, datu uzkrāšanu un analīzi, to izmantošanu ciltsvērtības noteikšanai.
6. Veicināt mākslīgās apsēklošanas (MA) punktu izveidošanu pie kādas MA stacijas, ķēvju mākslīgai apsēklošanai ar sertificētu ērzeļu bioproduktu.
7. Izstrādāt Latvijas šķirnes braucamā tipa zirgu sagatavošanas un piedāvāšanas vietējā un starptautiskā tirgū stratēģiju, organizēt pasākumus, braucamā tipa zirgu pārdošanai.
8. Atjaunot darbu pie spermas bankas izveidošanas, lai saglabātu Latvijas šķirnes braucamā tipa izzūdošās ģealoģiskās līnijas.
9. Izstrādāt un ieviest zirgu temperamenta testēšanas metodiku.
10. Izstrādāt zirgu vērtēšanas instrukciju.
11. Izstrādāt pajūgu braukšanas sacensību rezultātu vērtēšanas metodiku.
12. Izpētīt un izvērtēt veco Oldenburgas tipa ērzeļu Emilton DE 487000023705 (VCG Nr. OL13) un Emir DE 487000107905 (VCG Nr. OL 12) pēcnācēju atbilstību Latvijas zirgu šķirnes braucamā tipa ciltsprogrammas prasībām.

1.3.2. Latvijas zirgu šķirnes sporta tipa selekcionēšanas mērķis

Ir pilnveidot sporta tipa zirga modeli piemērotu klasiskajiem sporta veidiem (konkūrs, iejāde), saglabājot Latvijas šķirnes zirgiem raksturīgās īpašības - labdabību, nosvērtību, stipru konstitūciju ar korektām, plašām, enerģiskām gaitām.

Ciltsdarba uzdevumi.

1. Palielināt vaislai izmantojamo dzīvnieku izlases intensitāti - izvērtēt un noteikt augstvērtīgākos ērzeļus, piešķirot tiem ieteicamā ērzeļa statusu, un ieviest ieteicamo vaislas ērzeļu sadalījumu pēc izmantošanas virziena.
2. Izvērtēt un noteikt konkrētas selekcionējamās pazīmes, kuras visbūtiskāk uzlabotu konkūra un iejādes zirgu darba spējas (1.attēls).
3. Izstrādāt ciltsvērtības noteikšanas darba metodiku un sākt praktizēt ciltsvērtību noteikšanu vaislā izmantojamiem dzīvniekiem.
4. Veicināt mākslīgās apsēklošanas(MA) punktu izveidošanu pie kādas MA stacijas, ķēvju mākslīgai apsēklošanai ar sertificētu ērzeļu bioproduktu.
5. Izstrādāt sporta zirgu vērtēšanas instrukciju.
6. Izstrādāt un ieviest jājamības testēšanas un lēciena kapacitātes vērtēšanas metodiku.
7. Izstrādāt un ieviest zirgu temperamenta testēšanas metodiku.
9. Izstrādāt zirgu sporta rezultātu vērtēšanas metodiku.



1.4. Audzēšanas metodes

Laika gaitā mainās cilvēku vajadzības, t.i. prasības pret zirgu, tā izmantošanu. Nemainīga paliek selekcijas teorētiskā bāze – iedzimtības un mainības objektīvās likumsakarības un šo likumsakarību prasmīga izmantošana.

Audzēšanas metodes zirgkopībā būtiski neatšķiras no citās lopkopības nozarē lietojamām metodēm, tikai te jāreķinās ar ilgāku paaudžu maiņu nekā citām sugām. Kā tīraudzēšanas, tā krustošanas metodes izmantošana zirgkopībā ir atkarīga no selekcijas mērķa, dabas apstākļiem, kā arī no saimniecības materiālajām iespējām un selekcionāru kvalifikācijas.

Audzēšana pēc populāciju ģenētikas metodēm koncentrējas uz iespējami ātru vidējo darbaspēju līmeņa ģenētisku uzlabošanu visai populācijai. Šāda audzēšana mazāk pamatojas uz izlasi un atlasī, bet gan uz to, lai visi tālākai audzēšanai izvēlētie dzīvnieki saņemtu labāko populācijas gēnu daļu. Klasisko jātnieku sporta zirgu (siltasiņu) audzētājiem ir daudz grūtāk pielietot populācijas ģenētikas principus nekā, piemēram, mājputnu, cūku vai liellopu audzētājiem, jo:

- zirgam raksturīgs neliels vairošanās līmenis un ilga paaudžu maiņa, tāpēc tas mazāk piemērots populāciju ģenētiskai apstrādei nekā lielākā daļa citu lauksaimniecības dzīvnieku,
- nelielais populācijas līmenis un neizdevīgā audzēšanas struktūra (nelieli ganāmpulka izmēri) apgrūtina populāciju ģenētikas izmantošanu,
- jātnieku sportā ir problemātiska audzēšanai nepieciešamo pazīmju definēšana.

Visas selekcijas metodes ir vērstas uz selekcijas efekta panākšanu. Selekcijas efekts ir pēcnācēju vidējā genotipa pārkums par to vecāku attiecīgās pazīmes vidējo vērtību. Līdzīgos apstākļos zirgkopības selekcijas efektivitāti ietekmē:

- selekcijas diferenciāļa palielināšana,
- paaudžu intervāls,
- mērījumu ticamība,
- iegūto datu izmantošana.

Selekcijas diferenciāla palielināšana. Selekcijas diferenciāli nosaka kā starpību starp vaislai domāto dzīvnieku (ciltskodola) pazīmes vidējo un visas populācijas vidējo vērtību, panākot iespējami lielāku nākamai paaudzei izlasīto vecāku pārkumu pār populācijas vidējo. Selekcijas diferenciāli ietekmē divi faktori – selekcijas intensitāte un variācija. Zirgkopībā variācijas palielināšanu var panākt izmantojot augstvērtīgus vaisliniekus un veicot „asins pieliešanu” no citām šķirnēm. Zirgkopībā svarīgi ir noteikt, cik procenti dzīvnieku tiek izlasīti jaunās paaudzes veidošanai. Latvijā šķirnes zirgu ganāmpulkos izlasa ap 25% no paaudzes, līdz ar to intensitāte ir zema un selekcijas diferenciālis nav augsts. Lai izietu no šīs situācijas, jāpaaugstina prasības ērzeļu un ķēvju iekļaušanai vaislas sastāvā, kā arī jānodrošina iespēja pielietot mākslīgo apsēklošanu. Tā dod iespēju no augstvērtīga vaislinieka iegūt ievērojamu skaitu pēcnācēju, kā arī atvieglotu īpaši prepotentu ērzeļu izmantošanu populācijas uzlabošanai no citām šķirnēm.

Paaudžu intervāls. Ne mazāk svarīgs par selekcijas diferenciāli, selekcionējot šķirnes ietvaros, ir paaudžu intervāls. Zirgkopībā šis periods ir ļoti garš – 8 – 12 gadi. Jo ātrāk nomainās paaudze, jo lielāks ir virzības ātrums. Zirgiem labos ēdināšanas un turēšanas apstākļos paaudžu intervālu var samazināt tikai līdz 8 gadiem.

Mērījumu ticamība. Mērījumam jāatspoguļo pazīmes lielums, kas ar šo mērījumu tiek noteikts. Ja mērījums ir neprecīzs, pieaug vides variācija, samazinās ticamība iedzimstamībai un selekcijas darbs kļūst nepareizs. Mērījumu ticamību, novērtējot zirga eksterjeru un darbaspējas, palielina ar kvalificētu zirgu vērtēšanas speciālistu palīdzību. Vērtējot zirgus, mērījumu ticamības nodrošināšanai, jāievēro sekojoši nosacījumi:

- zirgiem jābūt attiecīgi sagatavotiem pārbaudēm (testiem),
- pārbaudēm jānotiek pēc iespējas vienādos apstākļos, jāizvēlas konkrēta pārbaudes vieta, sezona un vērtētāji.

Nav pieļaujamas zirgu identifikācijas kļūdas. Zirgkopībā izmanto starptautisko zirgu identifikācijas metodi, kas balstās uz zirgu krāsas un pazīmju aprakstu. Šo metodi iespējams papildināt ar degzīmju pielietošanu, kā arī ar zirgu apzīmēšanu ar mikročipu.

Iegūto datu izmantošana. Galvenais likums zirgu audzēšanā ir: audzēšanas programmas uzdevumos ir jāiekļauj to pazīmju kopums, kuras ir svarīgas šai šķirnei. Jo vairākas pazīmes tiek selekcionētas, jo mazāks ir selekcijas efekts katrā atsevišķā pazīmē. Ģenētisko korelāciju aprēķins starp iejādes zirgu pazīmēm (gaitām) un lekšanas dotībām uzrāda nenozīmīgas vai pat pretējas (negatīvas) sakarības.

Tīraudzēšana

Tīraudzēšana ir vadošā izkoptu šķirņu audzēšanas metode. Tā kā tīraudzēšana pamatojas uz vienas un tās pašas šķirnes abu dzimumu pārošanu un šķirnes dzīvniekiem ir samērā stabila iedzimtība, pēcnācējiem visumā ir raksturīgās šķirnes pazīmes. Šī iemesla dēļ tīraudzēšanu var droši izmantot ikvienā saimniecībā.

Latvijas zirgu šķirnes ciltsdarbā izmanto tīraudzēšanas metodi. Šķirnes ciltsdarba programmas ietvaros atļauts izmantot radniecīgo siltasiņu zirgu šķirņu vaislas ērzeļus: Oldenburgas, Hannoveras, Holšteinas, kā arī šķirnes, kas cēlušās no iepriekšminētajām, kā, piemēram, Dāņu un Nīderlandes siltasiņus.

Straujākai sportisko īpašību ienešanai šķirnē, pieļaujama asins pieliešana arī Angļu pilnasiņu un Traķēnas šķirņu vaisliniekiem

Tradicionāli tīraudzēšana ir saprotama kā audzēšanas metode, kuru lieto vienas šķirnes ietvaros vai daļā no šķirnes – populācijā. Metode ļauj šķirnē esošo gēnu rezervi uzturēt un attīstīt tālāk.

Latvijas braucamā tipa zirgu audzēšana notiek daļēji slēgtā populācijā un balstās uz audzēšanu pa līnijām un radniecīgām grupām. Tā kā pašreiz, Latvijas zirgu šķirnē braucamajā tipā vēl

ir saglabājušies 8 līniju pēcnācēji: Ammona Old7, Gaida Lb574, Kru – Kru Old56, Markgrāfa Old77, Māda Lsb164, Siego Old66, Spēkoņa Lsb100, Redžinalda Lb320, tad Latvijas zirgu šķirnes braucamā tipa ciltsdarba programmā iekļaujamas tā saucamās vecās līnijas. Jaunu līniju veidošana šķirnē patlaban nenotiek.

Darba gaitā lielākā problēma saskatāma apstākļi, ka šie braucamā tipa zirgi nav koncentrēti vienā vietā, bet atrodas atsevišķās zemnieku saimniecībās un nereti tikai pa vienam. Lielie attālumi rada problēmas izlases un atlases darbā, ķēvju lecīnāšanā. Plānojama līniju rotācija. Inbrīdīga pakāpes mazināšanai un šķirnes zirgu tipiskuma saglabāšanai ir iespēja papildināt populāciju ar ieviestiem vaisliniekiem no vecā Oldenburgas tipa, kuri vēl saglabāti Vācijā (Moricburgā).

Šī iespēja tika realizēta, importējot atsevišķus vecā Oldenburgas tipa jaunzirkus. Izmantošanai vaislas darbībā no tiem ir sertificēti divi ērzeļi: Emilton DE 487000023705 (VCG Nr. OL 13) un Emir DE 487000107905 (VCG Nr. OL 12)

Šis ciltsdarba programmas darbības laikā tiks izvērtēta minēto ērzeļu piemērotība Latvijas zirgu šķirnes braucamā tipa prasībām, pieskaitot ērzeļu Emilton DE 487000023705 (VCG Nr. OL 13) un Emir DE 487000107905 (VCG Nr. OL12) pēcnācējus ģenētiskajiem resursiem.

Emir un Emilton pārstāv tās pašas vecās Oldenburgas smago siltasiņu dibinātāja Normann 710 līnijas Ruthard 1255 zaru, kuru līdz šim Latvijā pārstāvēja Ammon Ol7 līnijas pēcnācēji.

1.5. Ciltsvērtības noteikšanas modelis

Zirga vērtēšana jānoslēdz ar ciltsvērtības kritēriju izstrādi ciltsvērtības noteikšanas modeļa izveidei. Ciltsvērtības noteikšanas rezultātā iegūst dzīvnieku izlases un atlases pareizus kritērijus, izdala būtiskākos darbaspēju ietekmējošos faktoros un nosaka dzīvnieku aditīvās ģenētiskās vērtības. Pasaulē un arī Latvijā dzīvnieku ciltsvērtēšanā aizvien plašāk lieto jauktos lineāros modeļus, ar kuru palīdzību kļūst iespējams iegūt nenobīdītus ciltsvērtības novērtējumus.

Dzīvnieka ciltsvērtības noteikšanai var izmantot paša darba spēju rādītājus, izcelsmes datus, sānu radu datus, bet vēlāk arī pēcnācēju datus. No šīs informācijas var konstruēt selekcijas indeksu, kombinējot pieejamo informāciju par vienu pazīmi vai par vairākām pazīmēm.

1.5.1. BLUP metodes pielietošana zirgu audzēšanā

BLUP datu apstrāde dod iespēju atdalīt vides ietekmi no ģenētiskās ietekmes. Izmantojot vienu ērzeli vairākos ganāmpulkos, tajos tiek ienesti vienādi gēni. Šajā situācijā ar BLUP palīdzību var atdalīt ģenētisko informāciju no dažādu ganāmpulku vides ietekmes. Jo plašāk un vairākos ganāmpulkos tiek izmantots viens vaislas ērzelis, jo lielāka sasaiste starp ganāmpulkiem, jo precīzāka ir to salīdzināšana.

BLUP vērtēšanas metodes svarīga īpašība neselekcionētā datu bāzē ir tas, ka, pamatojoties uz esošo informāciju, viena zirga dzīves jebkurā momentā ar augstu ticamību var tikt noteikta viņa ciltsvērtība. Šī īpašība vienlaicīgi garantē, ka visu iekļauto zirgu ciltsvērtības ir tieši salīdzināmas savā starpā.

Zirgu ciltsvērtība tiek noteikta pēc fenotipiskajiem novērojumiem un dzīvnieku radniecības. Visas radnieciskās struktūras vērā ņemšana vienlaicīgi garantē, ka:

- ✓ visu radniecīgo dzīvnieku panākumi tiek savstarpēji izmantoti ciltsvērtības noteikšanā un var tikt optimāli kombinēti. Ciltsvērtība var eksperimentāli tikt aprēķināta jebkuram vēl nedzimušam kumeļam dažādu vecāku kombināciju gadījumā, kas var palīdzēt audzētājam plānot pāru atlasī,
- ✓ ērzeļu un ķēvju pārošanas līmenis tiek abpusēji koriģēts, kas zirgu audzēšanā ir ļoti svarīgi, jo parasti tiek veikta rūpīga saderīgu pāru atlase.

Kopš būtiski palielinājusies tirdzniecība ar sporta zirgiem un vaislas dzīvniekiem starptautiskajā tirgū, kā arī mākslīgo sēklošanu skaits ar importētu spermā, radusies nepieciešamība pēc vienotas vērtēšanas sistēmas izveides vaislas dzīvniekiem. Tas nav viegli, jo katrai valstij un pat katrai zirgu audzētāju organizācijai ir savi, atšķirīgi zirgu audzēšanas mērķi, zirgu vērtēšanas sistēmas.

Šobrīd zirgu ciltsvērtību aprēķina pamatā ir zirgu uzrādītās darbības konkurā, iejādē, trīscīņā un zirgu eksterjers. Beļģijā, Francijā un Īrijā ciltsvērtību aprēķina pamatā ir sacensību rezultāti, Dānijā un Zviedrijā izmanto darbības pārbaudes rādītājus, savukārt Vācijā un Nīderlandē tiek kombinēti sacensību un darbības pārbaudes rezultāti.

Ciltsvērtību aprēķināšanā pielieto dzīvnieka modeli katrai pazīmei atsevišķi vai divām vai vairākām (Vācijā vienlaicīgi 15) pazīmēm kopā. Kā neģenētiskie faktori tiek ņemti vērā: zirga dzimums un vecums, jo novērojumos konstatēts, ka ērzeļu un kastrātu, kā arī vecāku zirgu rezultāti parasti ir augstāki nekā ķēvēm vai vēl jauniem, nepieredzējušiem zirgiem. Dažkārt tiek ņemta vērā arī jātnieka un svešas vides ietekme. Dažādu pazīmju un pārbaudes rezultātu iekļaušana ciltsvērtības aprēķināšanā novērojama Vācijā un Dānijā pielietotajā metodikā. Vācijā ciltsvērtības aprēķinā vienlaicīgi tiek iekļauti iejādes un konkurā sacensību rezultāti (4 pazīmes), ērzeļu darbības pārbaudes rezultāti (6 pazīmes) un arī ķēvju darbības pārbaudes rezultāti (5 pazīmes). lai aprēķinātu ciltsvērtības, pielieto Vairāku pazīmju – atkārtotamības – dzīvnieka modeli.

Daudzām citām lauksaimniecības dzīvnieku sugām ciltsvērtības ir viegli saprotamas, jo tiek izteiktas tajās pašās mērvienībās kā fenotipiskie novērojumi, piemēram, slaucamām govīm gan fenotipiskais mērījums, gan ciltsvērtība var tikt izteikta saražotā piena kilogramos vai pienā esošo olbaltumvielu procentos. Savukārt, zirgu audzēšanā ciltsvērtības tiek aprēķinātas pēc iegūtajiem punktiem, vietām, naudas balvām, un šīs vērtības tālāk tiek transformētas labāk saprotamā un salīdzināmā veidā (vaislinieks ar augstu spēju nodot konkrēto pazīmi nākamajai paaudzei vai ar zemu spēju). Ciltsvērtības, kas aprēķinātas pēc darbības pārbaudes rezultātiem, visbiežāk tiek transformētas uz vērtējumu skalu, kur vidējā pazīmes vērtība ir 0 (Francijā) vai 100 (citās valstīs) un standartnovirze ir 20 (Nīderlandē eksterjera pazīmēm standartnovirze ir 4).

Būtiskas atšķirības ir arī starp bāzes populācijā ieskaitīto dzīvnieku grupām dažādās valstīs. Tā, piemēram, Nīderlandē un Īrijā bāzes populācijā iekļauj visus dzīvniekus, kuriem ir aprēķinātas ciltsvērtības, turpretim Dānijā, Francijā un Zviedrijā bāzes populācijā iekļauj tikai specifiska vecuma un dzimuma zirgus. Ciltsvērtības reizi gadā tiek pārrēķinātas un publicētas vai nu žurnālos, vai arī Internetā. Visbiežāk ciltsvērtība tiek aprēķināta katrai pazīmei atsevišķi, taču dažās valstīs (Zviedrijā, Vācijā) ciltsvērtības tiek apkopotas indeksu veidā.

BLUP Dzīvnieka modeli pielieto arī Čehu siltasiņu zirgu ciltsvērtības noteikšanai, izmantojot 1991. – 1998. gada sezonu konkurā sacensību rezultātus (soda punktus). Ciltsvērtības tika aprēķinātas visiem ērzeļiem, kuru pēcnācēji bija piedalījušies konkurā sacensībās dotajā laika posmā un kuriem bija novērtēti vismaz 7 pēcnācēji. Kā fiksētie efekti tika pieņemti zirga vecums, dzimums, sacensību grūtības pakāpe, bet kā randomie faktori – audzētājs (saimniecība), jātnieks, apkārtējā vide.

Aprēķinātās ciltsvērtības tiek analizētas tikai tiem zirgiem, kuriem datu bāzē ir atrodams darba spēju un eksterjera novērtējums. Lai zirgu audzētājiem praksē rastos interese par ciltsvērtību pielietošanu, veicot izlasi un atlasī, tad ciltsvērtības apkopo 3 indeksos (vadoties pēc zirga iespējamā izmantošanas virziena):

- ciltsvērtības indekss iejādē,
- ciltsvērtības indekss konkurā,
- kopējais ciltsvērtības indekss.

2. LATVIJAS ZIRGU ŠĶIRNES RAKSTUROJUMS

Latviešu zemkopju selekcionētā Latvijas zirgu šķirne ar diviem tās tipiem – braucamo un sporta, uzskatāma Latvijā par zirgu pamatšķirni. Šķirnes pamatmateriāls bija gadu simtiem Latvijas valstī dabiskajos klimatiskajos un saimnieciskajos apstākļos veidojušies vietējie Vidzemes un Kurzemes neliela auguma, izturīgie, barošanas un turēšanas apstākļiem pieticīgie, bet veiklie vietējie zirgi, kuru augstums skaustā sākotnēji nedaudz pārsniedza 145 cm.

Nepieciešamību uzlabot vietējos zirgus radīja lauksaimniecības attīstība un līdz ar to prasība pēc spēcīgākiem un augumā lielākiem zirgiem. Jau 1920-tos gados sākās mērķtiecīgs darbs pie Latvijas zirgu divu tipu veidošanas. Lai paaugstinātu zirgu kvalitāti, veica plānveidīgu esošā zirgu sastāva uzlabošanu ar Oldenburgas, Hanoveras un Holšteinas šķirņu vaisliniekiem. Jau šķirnes veidošanās pirmsākumos tika pievērsta uzmanība arī vieglāka tipa zirgiem, kuri bija nepieciešami armijas un sporta vajadzībām. Sporta tipa zirgu darbaspēju palielināšanai, kā uzlabotājus izmantoja Angļu pilnasiņu un Traķēnes šķirņu vaisliniekus. Ar laiku, mainoties ekonomiski politiskajai situācijai valstī, samazinājās pieprasījums pēc vieglā tipa zirgiem un turpmāk līdz 1960-to gadu beigām tautsaimniecības vajadzībām vairāk bija pieprasīti šķirnes smagā tipa zirgi, kuru audzēšanai arī tika veltīta galvenā vērība.

1970-to gadu sākumā, attīstoties sporta sacīkstēm un zirgu eksportam, strauji atjaunojās arī sporta tipa zirgu audzēšana. Šķirnes veidošanās gaitā vieglais braucamais zirgs tika nosaukts par universālo zirgu, bet 1975. gadā par sporta zirgu.

Līdz nesēnai pagātnē selekcionāru uzmanība tika veltīta sporta tipa zirgu izkopšanai, kā pieprasītai un perspektīvai tirdzniecības precei, bet braucamā tipa zirgu atražošanas tika atstāta pašplūsmā. 2004. gadā darbs pie Latvijas zirgu šķirnes braucamā tipa saglabāšanas un izkopšanas tika atsākts caur ģenētisko resursu saglabāšanas programmu.

Latvijas zirgu šķirnes zirgu vidējie izmēri ir: 164,8 – 194,3 – 21,7. Šķirnē sastopami arī izteikti lieli vai mazi dzīvnieki, tomēr tādu nav daudz. Ganāmpulkos un novietnēs, kur sastopami pārāk mazi un slikti attīstīti vai pārāk lieli jaunzirgi, būtu ieteicams saimniekus konsultēt par zirgu ēdināšanas un kustību iespējas lielo nozīmi pareizai augšanai un attīstībai. Tā kā izmēriem ir arī vidēji iedzimstamības koeficienti, tad audzēšanas darbā būtu ieteicams sekot vaislas dzīvnieku izlasei, lai novērstu dzīvnieku pārsmalcinātību (piemēram, jaunzirgam pēdvidus apkārtmērs 19 cm).

2.1. Latvijas zirgu šķirnes braucamā tipa raksturojums.

Latvijas zirgu šķirnei raksturīgās apmatojuma krāsas ir dūkana, bēra, ruda. Zirgi pēc temperamenta ir nosvērti, labdabīgi, paklausīgi. Pēc darbaspējām ir spēcīgi, izturīgi, ar labu rikšu un soļu gaitu. Braucamā tipa zirgi ir universāli – tos var izmantot gan aizjūgā, gan jātnieku sportā un tūrismā. Zirgi ir lieli, ar pagarinātu korpusu, spēcīgu un apjomīgu muskulatūru, izturīgu skeletu. Galva proporcionāla, ar taisnu profilu; kakls plats, vidēji garš, taisns vai nedaudz izliekts; skausts labi veidots; mugura un jostasvieta vidēji gara vai pagara, nereti ar vieglu ieliekumu; krusti gari, plati, normāla slīpuma; krūšu kurvis plats un dziļš; kājas spēcīgas, ar labām locītavām un vidēja lieluma, pietiekami izturīgiem nagiem. Biežāk sastopamie eksterjera trūkumi: pamīksta mugura, kāju stāvotnes vai pirkstu novirzes no normālās. Tipa saglabāšanā, izlasot vaislā izmantojamus dzīvniekus, liela vērtība jāpiegriež minēto eksterjera trūkumu novēršanai.

Latvijas šķirnes braucamā tipa zirgu eksterjera apraksts

2. tabula

<i>Galva:</i>	Labi veidota, proporcionāla ar relatīvi platu pieres daļu, platiem ganašiem un ar vidēji garu pakauša daļu. Nevēlami: rupjums un pārsmalcinātība. Lika, auna, līdakas galva.
<i>Kakls:</i>	Vidēji garš, ar slaidu un spēcīgu kakla muskulatūru, kas saistoties ar priekškājām sekmē zirga gaitu kvalitāti. Vēlams vidējs kakla pieslēgums. Nevēlami: brieža kakls, īss kakls, zems kakla stāvoklis.
<i>Kermena uzbūve:</i>	Harmoniska, spēcīga konstitūcija ar izteiktām locītavām.

	Nevēlami: garkājaina, paša, pārbūvēta, rupja. Pārāk sausa un irdena konstitūcija.
<i>Skausts</i>	Augsts, garš, ovāli veidots ar labu muskulatūru un saistaudu saslēgumu, skaidri izteikts. Nevēlami: iss, zems, ass
<i>Mugura:</i>	Stipra, taisna, vidēji plata un vidēji gara mugura, spēcīgi muskuļota, priekšpusē saistīta ar vidēji garu skaustu, aizmugurē – ar vidēju jostas vietu. Nevēlami: gara, ieliekta, izliekta, nepietiekoši muskuļota
<i>Jostasvieta:</i>	Vidēji gara, plata, labi muskuļota Nevēlami: ieliekta, izliekta
<i>Krusti:</i>	Gari, plati, vidēji slīpi, dziļi, labi muskuļoti, ovāli. Nevēlami: jumtveida, šķelti
<i>Aste:</i>	Nevēlami: astes novirze uz vienu pusi
<i>Krūtis:</i>	Garas, platas, dziļas; garas, apaļas ribas, ar samērā garu krūšu kaulu. Spēcīgi muskuļots un līdzens plecu joslas un krūškurvja saslēgums. Nevēlami: īsas, šauras, sekla, iežņaugtas krūtis, plakanas ribas
<i>Lāpstina:</i>	Gara, plata, slīpa, labi muskuļota Nevēlami: šaura, īsa, stāva, vāji muskuļota
<i>Plecs:</i>	Vidēji garš, labi muskuļots Nevēlami: iss, vāji apmuskuļots
<i>Priekšējās:</i>	Plati, labi muskuļoti, gari apakšpleci. Platas, sausas, labi attīstītas karpālās locītavas, izteiktas stiegras; plats, sauss pēdvidus; vidēji gari, normāla slīpuma vēziši. Stāvotne normāla. Nevēlami: īsi, vāji muskuļoti apakšpleci, izliektas vai ieliektas karpālās locītavas. Iežmauga pēdvidū. Īsi, gari, mīksti vēziši. Šaura vai plata kāju stāvotne. Garas rupjas spalvas kāju skarās
<i>Pakalkājas:</i>	Spēcīgi muskuļotas ciskas un apakšciskas; attīstītas lecamās locītavas. Relatīvi plats pēdvidus ar labi izteiktām stiegrām. Vidēji gari, normāla slīpuma vēziši. Stāvotne normāla, tuvu paralēlai. Nevēlami: vāji muskuļotas ciskas un apakšciskas. Īsi, gari, mīksti vēziši. Šaura vai plata kāju stāvotne. Garas rupjas spalvas kāju skarās
<i>Nagi:</i>	Stipri, pareizi veidoti, ar samērīgi veidotu papēža daļu; ar taisnu pirksta asi. Nevēlami: stāvi, lēzeni, deformēti nagi. Plaisains, irdens naga rags.

3.tabula

Latvijas zirgu šķirnes braucamā tipa raksturojums

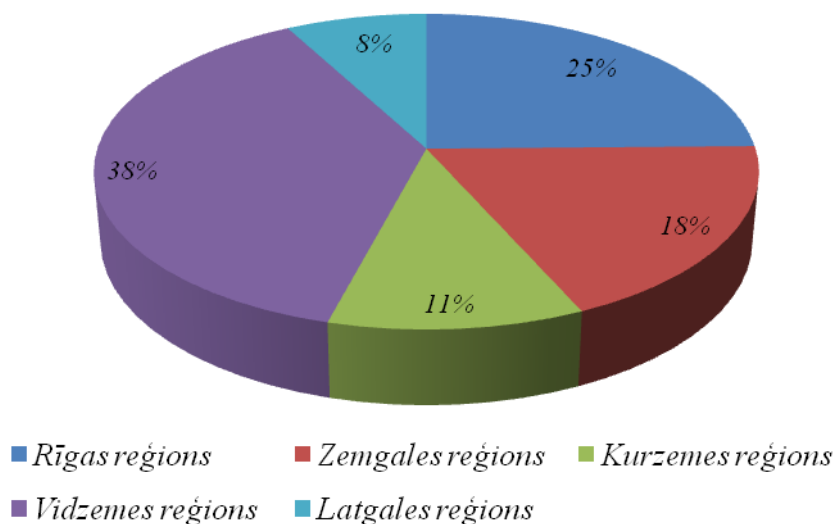
Rādītāji	Apraksts
Apjoms un izplatība	
Atrašanās vieta	Visos Latvijas reģionos, skaitliski vairāk Vidzemē un Latgalē
Šķirnes nosaukums	Latvijas zirgu šķirne – braucamais tips
Ciltsmarka (abreviatūra)	LS no 2000.gada
Latvijas zirgu šķirnes braucamā tipa ķēvju skaits atbilstoši ģenētisko resursu prasībām	246
Latvijas zirgu šķirnes braucamā tipa ērzeļu skaits atbilstoši ģenētisko resursu prasībām	50
Populācijas fenotipiskais raksturojums	
Tipiskākās apmatojuma krāsas	Dūkana, bēra, ruda
Minimālie izmēri:	
-ērzeļiem	162 – 196 – 22,5
-ķēvēm	160 – 195 – 21,5
Darbspēju novērtējums	Vērtējums testējot brīvo kustību soļu, rikšu, lēkšu gaitu kvalitāti, vadāmību grožos vai

	aizjūgā, dzīvnieka temperamentu un labdabīgumu.
Citas raksturojošas īpašības	
Zirga pielietojums	Izmanto galvenokārt tūrismam, atpūtai, izjādēm un lauksaimniecības darbiem, arī pajūgu braukšanas sacensībām.
Zirga temperaments	Paklausīgi, nosvērti, labdabīgi.

2008. gada Latvijas zirgu šķirnes braucamā tipa ģenētisko līniju izpēte un analīze.

Līdz 2008. gada 1. aprīlim ir reģistrēti dati par 490 Latvijas zirgu šķirnes braucamajam tipam atbilstošiem dzīvniekiem. Šis dzīvnieku skaits nav absolūts, jo populācijā notiek nepārtrauktas izmaiņas. Tāpat ir zināms, ka Latvijas šķirnes zirgu populācijā ir zirgi, kuri atbilst genofonda nosacījumiem un ir reproduktīvajā vecumā, tomēr nav pieteikti ģenētiskajiem resursiem (it sevišķi tas sakāms par ķēvēm un jaunzirgiem).

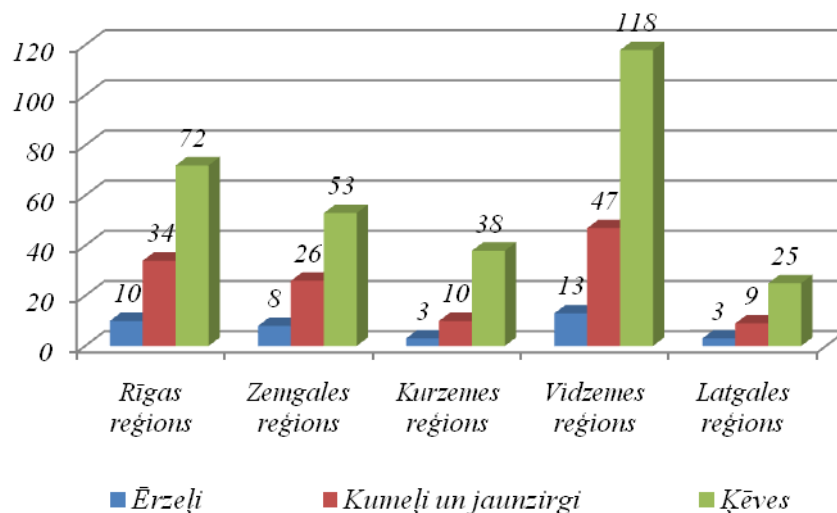
Apkopojot informāciju par zirgu sadalījumu pa reģioniem, izmantojām datus par Latvijā esošajiem dzīvajiem zirgiem, kuri ir pieteikti genofonda saglabāšanas programmai visā tās realizācijas laikā, kā arī datus par kumeļiem, kuri dzimuši genofonda ķēvēm no sertificētajiem braucamā tipa ērzējiem.



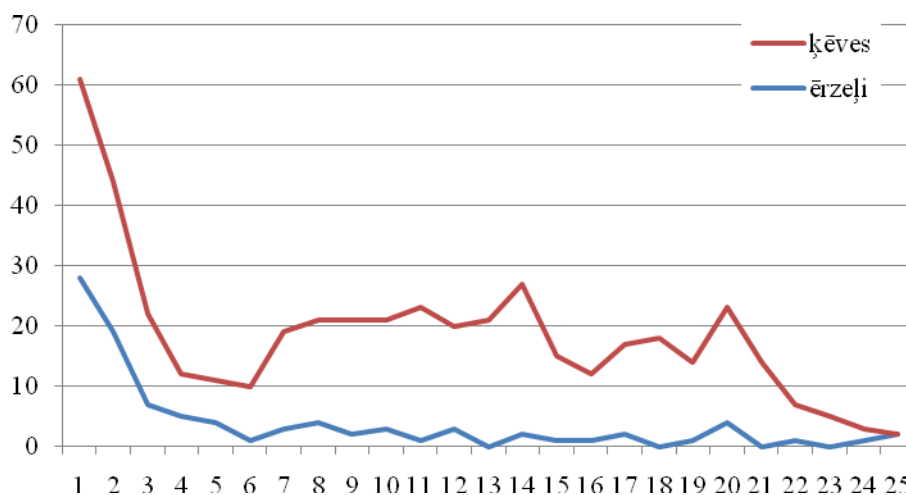
2.att. Latvijas šķirnes braucamā tipa zirgu procentuālais sadalījums pa reģioniem

Visvairāk braucamajam tipam atbilstošo zirgu genofonda saglabāšanai reģistrēti Vidzemes reģionā (skat. 2.att.), kā arī Rīgas un Zemgales reģionos. Vidzemes un Rīgas reģionos kopā atrodas ap 60% no visiem Latvijā reģistrētajiem genofonda zirgiem. Vidzemē lielais genofondam atbilstošo zirgu skaits skaidrojams ar to, ka šajā reģionā atrodas SIA Burtnieku zirgudzētava, kuras vaislas ķēvju kodols sastāv no Latvijas tīršķirnes ķēvēm un kuras izmanto sporta tipa zirgu ieguvei gan no Latvijas šķirnes, gan citu šķirņu ērzējiem. Šajā zirgudzētavā atrodas arī četri ģenētiskajos resursos iekļauti vaislas ērzēji.

Lielākā daļa Latvijā esošo zirgu ir Dienvidlatgales un Austrumlatgales reģionos, bet maz reģistrēto ģenētisko resursu (2.att.). Tas varētu būt izskaidrojams ar to, ka šajās vietās ir daudz zirgu, kuriem pazaudēta informācija par izcelsmi. Turklāt reģionam raksturīga zema ekonomiskā aktivitāte, daudz cilvēku, kuriem nav iespējas savas ķēves aizvest pie sertificēta ērzēja, tāpēc tās tiek lecinātas ar to ērzēli, kurš atrodas vistuvāk vai arī vispār netiek lecinātas. Detalizēts pārskats par Latvijas šķirnes braucamā tipa zirgu skaitu un sadalījumu pa rajoniem un reģioniem attēlots 3.attēlā.



3. att. Latvijas šķirnes braucamā tipa zirgu skaitliskais sadalījums pa reģioniem



4. att. Ērzeļu un ķēvju vecumu sadalījums pa gadiem

Ērzeļu un ķēvju vecuma sadalījums attēlots 4.attēlā. Genofondā iekļauto braucamā tipa zirgu vidējais vecums ir 10,1 gads. Ķēvju vidējais vecums ir 11,2 gadi, bet to ķēvju vidējais vecums, kuras ir vismaz 3 gadus vecas ir 12,9 gadi. Savukārt ērzeļu vidējais vecums ir 6 gadi, bet to ērzeļu, kuri ir vismaz 3 gadus veci, vidējais vecums ir 10,5 gadi. Visvairāk (27,4%) ir kumeļu un jaunzirgu līdz 3 gadu vecumam, bet daudz neatpaliek arī zirgi vecumā no 4 – 10 gadiem (24,8%) un 10 – 15 gadiem (22,9%). Zirgi vecumā no 4 – 20 gadiem sastāda 65,9%. Tas liecina, ka vairums ģenētiskajos resursos iekļauto vaislas dzīvnieku ir produktīvajā vecumā un no tiem var iegūt pēcnācējus, kas ir viens no galvenajiem nosacījumiem populācijas saglabāšanai un palielināšanai.

Pamatojoties uz Latvijas zirgu šķirnes braucamā tipa zirgu ģeneoloģisko līniju izpēti un darbaspēju pārbaužu sacensību rezultātiem tika izstrādāts mūsdienu prasībām atbilstošs Latvijas šķirnes braucamā tipa zirga modelis.

Sakarā ar to, ka pajūgu braukšanas disciplīna atzīta par perspektīvu zirgu izmantošanas veidu, tā prasībām atbilstošs ir Latvijas braucamā tipa zirgs, kas ir elegants, ar atbilstošu braucamā tipa zirga konstitūciju, izturīgs, ar labām gaitām.

Gaitas enerģiskas, plastiskas, ritmiskas ar plašu tvēriena amplitūdu. Kustības soļos brīvas ar izteiktu četraktu darbību, pakāļkāju piezemējot pāri priekškājas nospiedumam. Rikši divtaktu kustībā, ar enerģisku telpu tverošu locītavu darbību. Lēkši ar izteiktu trīstaktu darbību, enerģiski, līdzsvaroti.

Šiem zirgiem jāpiemīt tipam raksturīgās īpašības - līdzsvarots temperaments, nosvērtība, labdabība, pakļāvība. Būtiska zirga kvalitātes īpašība ir tā piemērotība darba veikšanai aizjūgā. Zirgiem jābūt ar labu veselību, nosvērtu psihi, labu auglību un tiem nav pārmantojamo kļūdu.

Saglabājot šķirnes braucamo tipu ar tā vērtīgajām īpašībām, tam veiksmīgi var atrast pielietojumu tūrismā, hobija jāšanā vai braukšanā.



Abats LS1777 (Atvars L1707 – Avene LS5834)

2.2. Latvijas zirgu šķirnes sporta tipa raksturojums.

Latvijas zirgu šķirnes sporta tipa īpatņi, kuros šķirnei vēsturiski veidojoties, ir Angļu pilnasiņu un Traķēnes zirgu asinis, kā arī tuvu radniecīgi ar izcilākajām sporta zirgu šķirnēm – Hanoveras, Oldenburgas, Holšteinas, ir nosvērti un enerģiskā temperamenta dēļ ir labi piemēroti sportam. Līdz ar jāšanas sporta strauju attīstību Eiropā un arī Latvijā, šobrīd notiek dažādu zirgu šķirņu strauja transformācija par augstas klases sporta zirgu šķirnēm. Latvijas zirgu šķirnes sporta tipa izkopšanai plaši izmanto dažādu, Eiropas siltasiņu sporta zirgu šķirņu (Dāņu, Vestfāles Zviedru siltasiņu, KWPN u.c.) pārstāvjus. Mērķtiecīgi veidojot selekcijas darbu var panākt strauju sporta tipa zirgu īpašību uzlabošanu un diferenciaciju.

Latvijas zirgu šķirnei raksturīgās apmatojuma krāsas ir : dūkana, bēra, ruda. Selekcijā neizmanto zirgus ar dārku apmatojuma krāsu, jo tā šķirnei nav raksturīga.

Eksterjers dod iespēju spriest par zirga piemērotību noteiktam darbam, par zirga darba spējām un izturību. Tipisks Latvijas zirgu šķirnes sporta tipa zirgs ir pietiekami liela auguma (vēlams skausta augstums no 1,64 m), ar izteiktu ķermeņa virsējo līniju, pareizu kāju stāvotni, stipriem, pareizi veidotiem nagiem. Zirga gaitai jābūt drošai, vieglai, enerģiskai, piemērotai klasiskajiem sporta veidiem (konkūrs, iejāde) .Gan šķirnes ērzelim, gan ķēvei jābūt tipiskiem sava dzimuma pārstāvjiem.

4. tabula

Latvijas zirgu šķirnes sporta tipa zirgu eksterjera raksturojums

<i>Galva:</i>	Labi veidota, sausa un proporcionāla ar relatīvi platu pieres daļu, vēlams izteiksmīgas acis, plati ganaši, galvas piestiprinājums kaklam ar garu pakauša daļu. Nevēlami: rupjums un pārsmalcinātība.
<i>Kakls:</i>	garš, ar slaidu un spēcīgu kakla muskulatūru, kas saistoties ar priekškājām sekmē zirga gaitu kvalitāti. Vēlams augsts kakla pieslēgums ar pakāpenisku pāreju krūšu daļā. Nevēlami: brieža kakls, iss kakls, zems kakla stāvoklis.

<i>Kermeņa uzbuve:</i>	harmoniska, sausa konstitūcija ar izteiktām locītavām. Nevēlami: garkājaina, paīsa, izstiepta, pārbūvēta, rupja
<i>Skausts</i>	Augsts, garš ar labu muskulatūru un saistaudu saslēgumu, skaidri izteikts. Nevēlami: īss, zems.
<i>Mugura:</i>	taisna, vidēji gara, spēcīgi muskuļota, priekšpusē saistīta ar garu skaustu, aizmugurē – ar īsu jostas vietu. Nevēlami: gara, ieliekta, izliekta
<i>Jostasvieta:</i>	vidēji gara, plata, labi muskuļota Nevēlami: ieliekta, izliekta
<i>Krusti:</i>	gari, plati, vidēji slīpi, labi muskuļoti, ovāli. Nevēlami: jumtveida, šķelti
<i>Aste:</i>	Nevēlami: astes novirze uz vienu pusi
<i>Krūtis:</i>	<i>garas, vidēji platas, dziļas; garas, vidēji izliektas ribas</i> Nevēlami: īsas, šauras, seklas krūtis
<i>Lāpstina:</i>	gara, plata, slīpa, labi muskuļota Nevēlami: šaura, īsa, stāva, vāji muskuļota
<i>Plecs:</i>	vidēji garš, labi muskuļots Nevēlami: īss, vāji apmuskuļots
<i>Priekšējās:</i>	plati, labi muskuļoti, gari apakšpleci. Platas, sausas, labi attīstītas karpālās locītavas, izteiktas stiegras; plats, sauss pēdvidus; vidēji gari, slīpi vēzīši. Stāvotne normāla, tuvu paralēlai Nevēlami: īsi, vāji muskuļoti apakšpleci, izliektas vai ieliektas karpālās locītavas. Iežmauga pēdvidū. Īsi, gari, mīksti vēzīši. Šaura vai plata kāju stāvotne.
<i>Pakalkājās:</i>	labi muskuļotas ciskas un apakšciskas; attīstītas lecamās locītavas. Relatīvi plats pēdvidus ar labi izteiktām stiegrām. Vidēji gari, slīpi vēzīši. Stāvotne normāla, tuvu paralēlai. Nevēlami: vāji muskuļotas ciskas un apakšciskas. Īsi, gari, mīksti vēzīši. Šaura vai plata kāju stāvotne.
<i>Nagi:</i>	stipri, pareizi veidoti, ar samērīgi veidotu papēža daļu; ar taisnu pirksta asi. Nevēlami: stāvi, lēzeni, deformēti nagi. Plaisains, irdens naga rags.

5.tabula

Latvijas zirgu šķirnes sporta tipa raksturojums

Rādītāji	Apraksts
Apjoms un izplatība	
Atrašanās vieta	Visos Latvijas reģionos
Šķirnes nosaukums	Latvijas zirgu šķirne – sporta tips
Ciltsmarka (abreviatūra)	LS no 2000.gada
Latvijas zirgu šķirnes sporta tipa ķēvju skaits:	~ 1100
Izmantojamo vaislas ērzeļu skaits	~ 117
Populācijas fenotipiskais raksturojums	
Tipiskākās apmatojuma krāsas	Dūkana, bēra, ruda
Vēlami minimālie izmēri: - ērzeļiem - ķēvēm	Izmēri tiek fiksēti, bet netiek vērtēti. Sporta tipā ieskaita zirgus ar augstumu skaustā virs 160 cm.
Darbaspēju novērtējums	Testējot brīvo kustību soļu, rikšu, lēkšu gaitu, leciena kvalitāti, dzīvnieka temperamentu un labdabīgumu.. Jājamības tests
Citas raksturojošas īpašības	
Zirga pielietojums	Klasiskie sporta veidiem –konkūrs, iejāde. Pajūgu braukšanai, hobijam.
Zirga temperaments	Paklausīgi, nosvērti, labdabīgi.

Gaitas. Raitas, enerģiskas, ritmiskas ar plašu tvēriena amplitūdu – soļiem 4 taktis, rikšiem – 2 taktis, lēkšiem – 3 taktis. Kustības soļos brīvas, enerģiskas ar plašu tvērienu, pakāļkāju piezemējot pāri priekšējās nospiedumam. Rikši ar pietiekoši enerģisku locītavu darbību, kas atbilst sporta tipa zirga prasībām. Lēkši elastīgi, viegli, ar izteiktu cēliena un līdzsvara daļu, aktīvu pakāļkāju darbību un elastīgu atspērienu, kas viegli tiek pārnesti uz ķermeņa plecu daļu. Lēkšos jābūt parādītām kustībām ar izteiktu cēlienu kā uz priekšu, tā arī uz augšu. Gaitas vērtē vedot dzīvnieku pavadā soļos, bet pārējās gaitas pilnīgi brīvi.

Lēcieni elastīgi un pietiekoši konkrēti ar zināmu nosvērtību. Lēcienā ir skaidrs pacēlums, spēcīgs un ātrs atspēriens ar lēcienam skaidri izteiktu ātru kāju pievilkšanu, iespējami taisnu pēdvidus turēšanu lidojuma fāzē cieši zem sevis, lecamo locītavu iztaisnošanu un aploces veidošanu ap šķērsi (baskulāciju).

Citas īpašības:

Vēlams ir satiecīgs, drošs, pakļāvīgs, nosvērts un uzticīgs zirgs. Enerģisks, bet ar līdzsvarotu temperamentu. Ar labu veselību, nosvērtu psihi, auglīgs.

Nevelami: nelīdzsvaroti, agresīvi, bailīgi, slinki zīrgi.



Allegro (Aromāts HL265-Glasma LS5321)

2.3. Latvijas zirgu šķirnes radniecīgo un uzlabotāju šķirņu apraksti

Hanoveras zirgu šķirne (radniecīgā šķirne).

Hanoveras zirgi ir viena no pasaules ietekmīgākajām un populārākajām zirgu šķirnēm. Ar 19 000 vaislas ķēvēm un 420 ērzeļiem, kas iekļauti ciltsgēmatā, Hanoveras zirgi ieņem vienu no vadošajām pozīcijām pasaulē zirgaudzēšanas ziņā. Zirgi, kas apzīmēti ar Hanoveras šķirnes degzīmi, ir augstu vērtēti sportisti dažādās disciplīnās – olimpisko medaļu ieguvēji, Pasaules un Eiropas meistarsacīkšu uzvarētāji konkūrā, iejādē, trīscīņā.

Ārējais izskats – vēlamās krāsas pamatā ir ruda, dūkana, bēra un sirma. Skausta augstums - aptuveni 165 cm.

Tips - moderns, elegants, spējīgs sporta zirgs dažādu izmēru, plašām līnijām, skaidru kontūru, sausnēju konstitūciju, plastisku muskuļu masu, ar skaidri izteiktām dzimum pazīmēm.

20. gadsimta sākumā Hanoveras šķirnes zirgi tika ieteikti kā vieni no piemērotākajiem Latvijas jājamtipa zirgu izveidošanai, un tā 1925. gadā nodibinātājā Svētciema audzētavā sāka izmantot tīrasiņu ērzeļa Adeptusa līnijas pēcnācējus – Altmeisteru H 11, Alvīnu H 14. No Adeptusa līnijas nākuši tādi nozīmīgi ciltstēvi kā Flingarts ar dēlu Flingu, Detektīvs ar Duelantu, Goldšlēgers ar Goldammeru II.



*D
Donnerhall*

Holšteinas zirgu šķirne (radniecīgā šķirne).

Holšteinas zirgi ir 700 gadu ilga sistemātiska vaislas darba rezultāts, kura pirmssākumi meklējami Ziemeļvācijā, Šlesvīgas-Holšteinas reģionā.

Holšteinas ciltsgrāmata ir viena no noslēgtākajām un nelielākajām Eiropā – tā sastāda aptuveni 6% no kopējā zirgu skaita, taču, neskatoties uz mazskaitlīgumu, Holšteinas zirgu audzētājiem izdevies izaudzēt vairākus no pasaulē visveiksmīgākajiem sporta zirgiem.

Mūsdienu Holšteinas zirgs ir vidēja izmēra, ar spēcīgi attīstītiem krustiem un pakaļkājām, stipru muguru un jostasvietu. Raksturīgs ir izliekts kakls, izteikta pleca līnija, neliela galva, spodras acis. Visa šo zirgu uzbūve padara tos par ideāliem sporta partneriem, nodrošinot līdzsvarotību, kustību izteiksmīgumu un eleganci. Holšteinieši izceļas arī ar labdabīgu raksturu, drosmi, draudzīgumu, nervu sistēmas stabilitāti.

Tipiskākie raksturojošie rādītāji:

Skausta augstums: vidēji no 163-173 cm. Pēdvidus ērzeļiem var būt 20-24 cm

Apmatojuma krāsa: visas krāsas ir pieļautas.

Dominē bēra, sirma, retāk – ruda.



Contendro

Oldenburgas zirgu šķirne (radniecīgā šķirne).

Oldenburgas zirgi ir viena no populārākajām vācu zirgu šķirnēm. Par spīti tam, ka procentuāli Oldenburgas zirgi pārstāv vienu no mazākajiem zirgaudzēšanas reģioniem, salīdzinot ar pārējām vācu šķirnēm, tomēr tā ir atrodama ietekmīgāko zirgu šķirņu saraksta augšgalā. Pateicoties to dabiskajām atlētiskajām spējām, Oldenburgas zirgi mūsdienās panākumus gūst daudzās jāšanas sporta disciplīnās – konkūrā, iejāde, trīscīņā, nedaudz arī pajūgu braukšanā. Lielākoties pašlaik Oldenburgas zirgus audzē privātpersonas, kuru darbības cieši pārrauga Oldenburgas zirgaudzētāju biedrība. Pateicoties tam, ka Oldenburgas ciltsgrāmata ir tik atvērta, pretēji citām vācu zirgu šķirņu ciltsgrāmatām, un arī Oldenburgas zirgaudzētāju biedrības centieniem piesaistīt labākos citu šķirņu ērzeļus no dažādām Eiropas valstīm, mūsdienu Oldenburgas zirgi ir izrādījušies tikai ieguvēji – tie ir lielāki, vieglāki, ārkārtīgi eleganti salīdzinot ar citām siltasiņu šķirnēm. Tipisks mūsdienu Oldenburgas zirgs ir kompaktas formas, salīdzinoši paīsām kājām, spēcīgu aizmuguri; garš, spēcīgs kakls ir mantots vēl no pajūgu zirgu laikiem; platas krūtis un lieli nagi arī ir raksturīgas īpatnības. Oldenburgas zirgi ir dažādās krāsās sastopami, lielākoties dūkani, bēri vai sirmi. To izskatu raksturo arī labsirdīgs acu skatiens, kas ataino zirgu mierīgo, nosvērto raksturu.



Landor S

Traķēnas zirgu šķirne (uzlabotāju šķirne).

Traķēnes zirgi ir Eiropas siltasiņu zirgu šķirne, kas radusies Austrumprūsijā, Traķēnes zirgaudzētavā. Šķirne nodēvēta šīs slavenās audzētavas vārdā, un visas traķēniešu ciltslīnijas ir cēlušās no šīs audzētavas. Sākumā traķēnieši bija kompakti, spēcīgi zirgi, kuriem trūka ievērojamu izmēru un elegances. 19. gadsimtā sākās rūpīgāka šķirnes attīstīšana, uzmanīgi uzlabojot traķēniešus ar labākajiem angļu tīrasīņiem un arābu zirgiem. Audzēšanas programmas mērķis bija iegūt lielākas izturības zirgus, kas sevi spētu pierādīt ne tikai kā labus jājamzirgus armijas vajadzībām, bet arī kā darba zirgus Austrumprūsijas zemnieku vajadzībām miera laikos. Tīrasīņi spēcīgajiem, stabilajiem un cēlajiem traķēniešiem deva savus izmērus, temperamentu un izturību, bet arābu zirgi – eleganci.

Mūsdienīgu traķēnieši ir liela auguma zirgi, skaustā vidēji 160-170 cm. Pieļaujamas ir visas apmatojuma krāsas. Traķēnieši sevī iemieso viscēlāko vācu jājamzirgu šķirni. Vēlamais traķēniešu tops ir eleganti, liela auguma, harmoniski veidoti zirgi, kurus raksturo izteiksmīgums un aristokrātiskums.



Hobenstein

Angļu pilnasīņi (uzlabotāju šķirne).

Termins „tīrasīnis” apzīmē zirgu šķirni, kuras izcelsme pamatojas uz 3 ciltstēviem - Darley Arabian, Godolphin Arabian un Byerly Turk. šie trīs ērzeļi tika ievesti Anglijā no Vidusjūras Vidējiem Austrumiem 17. gadsimta sākumā un krustotie ar spēcīgākajām, bet vēl audzīgākajām vietējām ķēvēm. Rezultātā tika iegūti zirgi, kas bija spējīgi nest svaru ar palielinātu ātrumu garākās distancēs; visas šīs apvienotās īpašības pavēra ceļu jauna sporta veida attīstībai – zirgu skriešanās sacīkstēm. Tā sākās selektīvās audzēšanas process, kas ilgst jau vairāk nekā 250 gadus, savienojot labākos ērzeļus ar labākajām ķēvēm, lai iegūtu izcilus skriešanās celiņa čempionus. Galvenais kritērijs vaislas atlasē procesā ir šķirnes vaislas rādītāju saglabāšana un uzlabošana.

Mūsdienās vidējais tīrasīnis augumā ir vidēji no 160-170 cm skaustā, pretstatā agrīnajiem šķirnes pārstāvjiem, kas bija lielākoties ap 140-145 cm skaustā. Izplatītākās krāsas ir bēra, tumši bēra, ruda, dūkana vai sirma, pieļaujamas pazīmes uz kājām un pieres. Lai arī galvenokārt tīrasīņi tiek audzēti auļošanas sacīkstēm, patiecoties to dabiskajam atlētiskumam un izteiktajai darba kārei, tie ir ar panākumiem izmantojami arī konkūrā un trīscīņā; daudzi izbijušie auļotāji kļūst par teicamiem hobija, iejādes un pārgājēju zirgiem. No visiem olimpiskajiem sporta veidiem lielākos panākumus tīrasīņi gan gūst trīscīņas disciplīnā, kur pārspēj citas šķirnes ar savu dabisko ātrumu, garo gaitu soli, izturību un atlētisko lēcieni. Tāpat tīrasīņi ir populāri polo un lapsu medībās.



Lauries Crusador

3. Zirgu vērtēšanas sistēma

Zirgus vērtē pēc sekojošiem kritērijiem:

- izcelsme/tipiskums (braucamais vai sporta)
- izmēri, (sporta tipam izmērus tikai fiksē)
- eksterjers,
- darba spējas
- pēcnācēju kvalitāte.

Zirgu šķirniību nosaka tikai pēc zirga izcelsmi pierādošiem dokumentiem.

Zirgu vērtēšanu notiek saskaņā ar „Latvijas zirgu šķirnes zirgu vērtēšanas instrukciju” un iegūtie vērtējumi tiek fiksēti „Zirga vērtēšanas lapā” (5. pielikums) un ciltskartīnā.

Katru kritēriju vērtē pēc 10 ballu skalas:

- 10 - attiecīgā pazīme izteikta izcili,
- 9 - attiecīgā pazīme izteikta teicami,
- 8 - attiecīgā pazīme izteikta ļoti labi,
- 7 - attiecīgā pazīme izteikta labi,
- 6 - attiecīgā pazīme izteikta vidēji,
- 5 - attiecīgā pazīme izteikta zem vidējā,
- 4 - attiecīgā pazīme izteikta apmierinoši,
- 3 - attiecīgā pazīme izteikta neapmierinoši,
- 2 - attiecīgā pazīme izteikta slikti,
- 1 - attiecīgā pazīme izteikta ļoti slikti.

Zirgu eksterjera vērtējumu fiksē tabulā.

6. tabula

Eksterjera vērtēšanas tabula

Eksterjera grupa	Vērtējamie parametri	Ķermeņa daļu apraksts un izteiktības pakāpe*	Novērtējums balles
1 Tips (dzimuma)	Konstitūcija	Sausa, mitra, maiga, rupja, stipra pārsmalcināta. Mitrums: vēzišu locītavās, lecamās locītavās, izsvīdumi	
	Uzbūve	Harmoniska, pārbūvēta, paīsa, izstiepta, garkājaina	
	Muskulatūra	Labā, apmierinoša, vāja	
	Saites	Stipras, apmierinošas, vājas	
2. Ķermeņa virsējā līnija	Galva	Liela, proporcionāla, maza, rupja.	
	Ganaši	Plati, vidēji, šauri	
	Kakls	Garš, vidējs, īss. Stāvoklis: augsts, vidējs, zems	
	Skausts	Garš, vidējs, īss, augsts, vidējs, zems	
	Lāpstiņa	Gara, vidēja, īsa, slīpa, vidēja, stāva	
Mugura	Gara, vidēja, īsa, taisna, izliekta, ieliekta		
Josta	Gara, vidēja, īsa, pilna, taisna, iekritusi		
Krusti	Gari, vidēji, īsi, plati, vidēji, šauri, normāli, slīpi, taisni, šķelti, ovāli, jumtveidīgi		
3. Ķermeņa platuma vērtējums	Krūšu kurvis	Plats, vidējs, šaurs, dziļš, vidējs, sekls	
	Ribas	Apālas, vidējas, plakanas	
	Neīstās ribas	Garas, vidējas īsas	
4. Priekškāju vērtējums	Stāvotne	Plata, normāla, šaura, pirksti uz iekšu, pirksti uz āru	
	Karpālās locītavas	Attīstītas labi, apmierinoši, vāji. Priekšceļi izliekti, atpakaļ ieliekti. Priekšceļu lieli attīstīti labi, apmierinoši, vāji, iežmauga, uzkauli	
	Vēzišu locītavas	Attīstītas normāli, deformētas (uzaugumi)	

	Vēziši	Gari, vidēji, īsi, mīksti, normāli, stāvi, stīpa, kaulu galu uzbiezējums	
	Stiegras	Attīstītas labi, apmierinoši, vāji, palielinātas	
	Nagi	Lieli, vidēji, mazi, stāvi, lēzeni, normāli, deformēti, saspiesti papēdī, zems papēdis, pilni. Nagu rags ciets, irdens, plaisains	
5. Pakāļkāju vērtējums	Stāvotne	Plata, normāla, šaura, mucveida, iksveida, pirksti uz iekšu, pirksti uz āru.	
	Lecamās locītavas	Attīstītas labi, apmierinoši, vāji, zobenveidīgas, stāvas, irbulkaulu galviņu palielinājums, stiegru makstu hipertrofija, kurba, špats	
	Pakāļkāju lieli	Attīstīti labi, apmierinoši, vāji, uzkauli	
	Vēzišu locītavas	Attīstītas normāli, deformētas (uzaugumi)	
	Vēziši	Gari, vidēji, īsi, mīksti, stāvi, stīpa, kaulu galu uzbiezējums	
	Nagi	Lieli, vidēji, mazi, stāvi, lēzeni, normāli, deformēti, saspiesti papēdī, zems papēdis, pilni. Nagu rags ciets, irdens, plaisains.	
6. Gaitu precizitāte	Gaitu pareizība taisnā līnijā	Priekšējās liek: normāli, uz āru, uz iekšu Pakāļkājas liek: normāli, uz āru, uz iekšu	
7. Kustību plašums, enerģiskums	Soļi	Plaši, vidēji, īsi, sasteigti, mierīgi, glēvi, elastīgi, ritmiski	
	Rikši	Plaši, vidēji, īsi, sasteigti, mierīgi, neaktīvi, elastīgi, vienmērīgi, nevienmērīgi, aidinieka gaita	

3.1. Latvijas zirgu šķirnes braucamā tipa zirgu vērtēšana

3.1.1. Izcelsme - šķirības noteikšana. Tipiskums.

Zirga šķirni nosaka pēc tā izcelsmes, pamatojoties uz normatīvajos aktos noteikto ciltsdokumentāciju.

Braucamā tipa zirgam jābūt izteiktam sava tipa pārstāvim.

Latvijas zirgu šķirnes braucamajā tipā ieskaita zirgus, kuri cēlušies no Latvijas un tai radniecīgām šķirnēm. **Latvijas zirgu šķirnei radniecīgās šķirnes ir Oldenburgas, Hanoveras un Holšteinas šķirnes.**

Latvijas zirgu šķirnes braucamā tipa zirgu (genofonda) ģenealoģijā, **priekšteču trešajā paaudzē, jābūt 75% Latvijas zirgu šķirnes asinības un ir pieļaujams 25% Oldenburgas, Hanoveras, Holšteinas vai 12,5% Angļu pilnasiņu vai Traķeņu šķirņu asinības un ceturtajā paaudzē jābūt vismaz 50% Latvijas zirgu šķirnes asinības.**

Priekšteču izcelšanos apstiprina ieraksti Valsts ciltsgrāmatā ar ciltsmarku L, Lb, Lbk, Lsb, Lk, Lvbk, Lsbk, LS, kur priekštečos **nedrīkst parādīties Dāņu siltasiņu, Nīderlandes siltasiņu un Zviedru siltasiņu šķirnes zirgi, kā arī citu, neradniecisko sporta tipa šķirņu īpatņi.**

- # Latvijas šķirnei neradniecisko šķirņu pārošanas rezultātā iegūtie pēcnācēji uzskatāmi par krustojuma dzīvniekiem un netiek vērtēti pēc Latvijas zirgu šķirnes programmām.
- # Pēcnācēji uzskatāmi par krustojuma dzīvniekiem, ja nav zināma izcelšanās 4 paaudzēs;
- # Krustojuma dzīvniekiem piešķir viena vecāka šķirnes apzīmējumu ar pakāpi. Krustojuma šķirības pakāpi (asinību) vienas šķirnes ietvaros nosaka pēc vecāku asinības pussummas, to noapaļojot uz mazāko pusi.

Krustojuma pakāpes noteikšana

Mātes asinība (pakāpe)	Tēva asinība (pakāpe)				
	I pak.kr.(1/2)	II pak.kr. (3/4)	III pak.kr. (7/8)	IV pak.kr. (15/16)	tīršķirne
Vietēja	Uzlabotā	Uzlabotā	I pak.kr.(1/2)	I pak.kr.(1/2)	I pak.kr.(1/2)
Uzlabotā	Uzlabotā	I pak.kr. (1/2)	I pak.kr.(1/2)	I pak.kr.(1/2)	I pak.kr.(1/2)
I pak.kr.*(1/2)	I pak.kr. (1/2)	I pak.kr. (1/2)	II pak.kr. (3/4)	II pak.kr. (3/4)	II pak.kr. (3/4)
II pak.kr.(3/4)	I pak.kr. (1/2)	II pak.kr. (3/4)	II pak.kr. (3/4)	III pak.kr. (7/8)	III pak.kr. (7/8)
III pak.kr.(7/8)	II pak.kr. (3/4)	III pak.kr. (7/8)	III pak.kr. (7/8)	III pak.kr. (7/8)	IV pak.kr. (15/16)
IV pak.kr. (15/16)	II pak.kr. (3/4)	III pak.kr. (7/8)	III pak.kr. (7/8)	IV pak.kr. (15/16)	tīršķirne
tīršķirne	II pak.kr. (3/4)	III pak.kr. (7/8)	IV pak.kr. (15/16)	tīršķirne	tīršķirne

* pak.kr. - pakāpes krustojums

Asinības noteikšana

Mātes asinība, %	Tēva asinība, %						
	0	25	50	75	87,5	93,75	100
0	0	12,5	25	37,5	43,75	46,88	50
25	12,5	25	37,5	50	56,25	59,38	62,5
50	25	37,5	50	62,5	68,75	71,88	75
75	37,5	50	62,5	75	81,25	84,25	87,56
87,5	43,75	56,25	68,75	81,5	87,5	90,63	93,75
93,75	46,88	59,38	71,88	84,38	90,63	93,75	96,88
100	50	62,5	75	87,5	93,75	96,88	100

3.1.2. Izmēru noteikšana

Dzīvnieku mērīšanu veic no 24 mēnešu vecuma, rezultātus fiksē ciltskartītē un zirga vērtēšanas lapā, norādot mērīšanas vietu, datumu. Mēra:

- skausta augstumu,
- krūšu apkārtmēru,
- pēdvidus apkārtmēru.

Minimālās prasības braucamā tipa zirgu izmēriem (cm)

Grupa	Skausta augstums	Krūšu apkārtmērs	Pēdvidus apkārtmērs
Vaislas ērzēļi	162	196	22,5
Vaislas ķēves	160	195	21,5

3.1.3. Eksterjera vērtēšana

Zirga eksterjers (jeb ārējā uzbūve, forma) ir dabiskās izlases un selekcijas kopīgs rezultāts, kas atšķiras ne vien starp dažādām šķirnēm, bet arī vienas šķirnes dažādu subpopulāciju un līniju starpā. Latvijas zirgu šķirnes selekcijā eksterjeru uzskata par būtisku zirga kvalitātes rādītāju. Eksterjera novērtēšana ietver fenotipiskās pazīmes, kas piešķir dzīvniekam spēju attīstīt īpašas darba spējas. Zirga produktivitāte, pirmkārt, ir kustību spēja, kura galvenokārt pamatojas uz fizioloģiskiem un enerģētiskiem faktoriem un attīstās pēc mehāniskiem un statistiskiem likumiem.

Eksterjera vērtēšanu zirgam veic sākot ar 24 mēnešu vecumu, uzrādot ciltskartītē un zirga vērtēšanas lapā izcelsmi/tipiskumu (braucamais vai sporta tips), mērīšanas vietu datumu, izmērus un eksterjera vērtējumu. Zirgam vērtē 7 eksterjera grupas, katru pēc desmit ballu sistēmas (6.tabula).

3.1.4. Darba spēju novērtēšana

Darba spēju novērtēšanai izmanto lauka pārbaudes testu. Katra zirga darbaspējas vienlaikus testējot nosaka trīs sertificēti zirgu vērtētāji, katru pazīmi vērtējot pēc 10 punktu skalas, maksimālais iegūstamo punktu skaits 40, pēc tam iegūtos punktus pārvērš ballēs. Iegūtie testēšanas rezultāti tiek apkopoti un iesniegti šķirnes zirgu audzēšanas organizācijā, kas veido datu bāzi katram šķirnes zirgam.

Darba spēju rādītāji, kurus vērtē:

Brīvās kustības soļos – gaitai jābūt sinhronai, četraktu kustībā, izteikti plašai, enerģiskai, līdzsvarotai, elastīgai;

Brīvās kustības rikšos – gaitai jābūt izteikti divtaktu kustībā, enerģiskai, plašai, līdzsvarotai, ar labu pakājkāju saliekšanos un ar izteiktu smaguma centra virzību uz priekšu, izteiktu muguras un ekstremitāšu muskulatūras darbību, ar priekškāju virzību augšup un ar izteiktu pleca brīvību;

Brīvās kustības lēkšos – gaitai jābūt izteikti trīstaktu kustībā, enerģiskai, elastīgai, plašai, līdzsvarotai. Katrs lēkšu temps veidojas, pakājkājam enerģiski atsperoties zem ķermeņa smaguma centra;

Soļu un rikšu gaitas jāuzrāda ejot arī pavadā

Vadāmība grožos - no 24 mēnešu vecuma vērtē soļu un rikšu gaitā (demonstrējot apstāšanos no soļu gaitas, pagriezieni (voltage), gaitu pāreju elementus),

Vadāmība aizjūgā - no 36 mēnešu vecuma vērtē zirga soļu un rikšu gaitā (demonstrējot apstāšanos no soļu gaitas, pagriezieni (voltage), gaitu pāreju elementus).

Vērtēšanas kritēriji - paklausība(atsaucība uz braucēja doto komandu izpildi), impulss (brīva kustība uz priekšu), labdabība.

3.1.5. Ērzeļu vērtēšana iekļaušanai vaislas sastāvā

Par vaislas ērzeli uzskatāms Latvijas šķirnes braucamā tipa tīršķirnes ērzelis no 3 gadu vecuma, kas atbilst zemāk minētajām Latvijas zirgu šķirnes braucamā tipa prasībām un tam ir piešķirts vaislinieka sertifikāts atbilstoši normatīvo aktu prasībām.

Ciltsdarba programmas ietvaros, ciltsdarba organizācija izsniedz sertifikātu par vaislas ērzeļiem, kuri atbilst noteiktiem kritērijiem, kā arī par atbilstošu ērzeļu dziļi saldēto spermu (bioproduktu).

No programmā iekļautajiem vaisliniekiem pēc sertifikāta izsniegšanas tiek noņemts asins paraugs (imunoģenētiskās bankas veidošanai).

Izcelsme/tipiskums

Izcelsmes prasības ir noteiktas nodaļā 3.1.1.

Augstvērtīgāk vērtējami ērzeļi, kuri pieder pie šķirnes vecajām ģenealoģiskajām līnijām un radniecīgajām grupām.

Tipiskums ir braucamā tipa zirga atbilstība šķirnes tipa vēlamajam modelim. Par mazāk tipiskiem tiek uzskatīti zirgi ar smalkāku un sportiskāku ķermeņa uzbūvi.

Vaislas sastāvā iekļaujamiem ērzeļiem jābūt ļoti labi izteiktam tipam (8 balles)

Augstāk vērtējami ērzeļi, kuri pieder pie šķirnes vecajām ģenealoģiskajām līnijām un radniecīgajām grupām:

Ammona Old7,
Gaida Lb574,
Kru – Kru Old56,
Markgrāfa Old77,
Siego Old66,
Spēkoņa Lsb100,
Redžinalda Lb320
Flagmaņa Lb703

Braucamā tipa zirgam jābūt izteiktam sava tipa pārstāvim, tāpēc vaislas sastāvā iekļaujamiem ērzeļiem jābūt ļoti labi izteiktam tipam (8 balles).

Vaislas ērzeļu vērtēšanu šķirnes zirgu audzēšanas organizācija veic ne retāk kā vienu reizi gadā, iepriekš noteiktā pārbaudes vietā, saskaņā ar šķirnes zirgu audzēšanas organizācijas apstiprinātu vērtēšanas nolikumu

Detalizēta vērtēšanas metodika pielikumā: *Nolikums par vaislas ērzeļu sertifikāciju*. (4.pielikums)

Izmēri

Ciltsdarba programmā iekļaujamiem vaislas ērzeļiem izmēru minimālās prasības ir: (cm)

Skausta augstums	162
Krūšu apkārtmērs	196
Pēdvidus apkārtmērs	22,5

Eksterjers

Vaislas ērzeļu eksterjeru vērtē atbilstoši „Latvijas zirgu šķirnes zirgu vērtēšanas instrukcijai”, rezultātus fiksē ciltskartiņā un zirga vērtēšanas lapā. Ērzelim vērtē 7 eksterjera grupas, katru pēc desmit baļļu sistēmas (6.tabula). Vaislas ērzelim jāiegūst vismaz **49 eksterjera vērtēšanas balles**.

Darba spējas

Vaislas ērzeļi testē pēc četriem kritērijiem, katru vērtējot pēc 10 punktu skalas. Maksimālais iegūstamo punktu skaits 40, pēc tam iegūtos punktus pārvērš ballēs. Darbaspējas vērtē:

- gaitas vērtējums soļos (brīvā gaitā un pavadā)
- gaitas vērtējums rikšos (brīvā gaitā un pavadā)
- brīvās kustības lēkšu gaitā
- vadība aizjūgā soļu un rikšu gaitā (demonstrē apstāšanos no soļiem, pagriezienu (vultu), gaitu pāreju elementus).

Kopējais minimālais vērtējums 8 balles (31 punkts).

Ērzeļu vērtēšanā ievieš temperamenta un labdabīguma testēšanu, kam ir apraksta forma.

Pēcnācēju kvalitāte

Ērzeli vērtē pēc pēcnācēju vērtējuma - novērtētiem jaunzirgiem, atbilstoši braucamā tipa ciltsdarba programmas prasībām. Jāveic ērzeļu pēcnācēju kvantitātes un kvalitātes analīze. Lai precīzāk varētu novērtēt pēcnācēju kvalitāti, ir būtiski veidot ģenētisko resursu ērzeļu spermas banku un radīt priekšnosacījumus ķēvju mākslīgai apsēklošanai.

3.1.6. Ķēvju vērtēšana iekļaušanai vaislas sastāvā

Par vaislas ķēvi uzskatāma Latvijas zirgu šķirnes braucamā tipa tīršķirnes ķēve no 3 gadu vecuma, kas atbilst zemāk minēto Latvijas zirgu šķirnes braucamā tipa (ģenētisko resursu) prasībām.

Īpašniekam jānodrošina, lai vaislas ķēve, kas iekļauta programmā, tiktu saglabāta un no viņas 5 gadu laikā iegūtu pēcnācēju, kas atbilst ģenētisko resursu saglabāšanas ciltsdarba programmai. Ķēvi likvidējot, jānodrošina, lai ganāmpulka vaislas sastāvā tiktu iekļauts vismaz viens pēcnācējs, kas atbilst ģenētisko resursu saglabāšanas programmas prasībām. Vaislas ķēve var tikt izmantota arī sporta zirgu atražošanai.

Lai veiktu izlasi, vaislas ķēvēm pēc braucamā tipa zirgu vērtēšanas instrukcijas vērtē:

- izcelsmi/ tipiskumu,
- izmērus,
- eksterjeru,
- darba spējas,
- pēcnācēju kvalitāti

Izcelsme/tipiskums

Izcelsmes prasības ir noteiktas nodaļā 3.1.1.

Pie vērtīgākajām ķēvēm pieskaitāmas tās, kuras pieder pie šķirnes ķēvju ģimenēm:

- Jūlas ANGP 368 (Beatrises)
- Zendas OLD 12 – Fatas ALD 16
- Brīvas OLD 105 – Normas LSBK 749
- Laimas LSB 26
- Laumutes LSB 30
- Skaidrītes LSB 68
- Astras LB 532
- Artas LB 634

Vaislas sastāvā iekļaujamām ķēvēm minimālais tipiskuma vērtējums var būt izteikts vidēji (6 balles)

Izmēri

Ciltsdarba programmā iekļaujamām vaislas ķēvēm izmēru minimālās prasības ir (cm)

Skausta augstums	160
Krūšu apkārtmērs	195
Pēdvidus apkārtmērs	21,5

Eksterjers

Vaislas ķēvju eksterjers tiek novērtēts atbilstoši izstrādātajai „Latvijas zirgu šķirnes zirgu vērtēšanas instrukcijai” un rezultāti tiek fiksēti ciltskartīnā un „Zirga vērtēšanas lapā”. (5. pielikums). Ķēvei vērtē 7 eksterjera grupas, katru pēc desmit baļļu sistēmas (6.tabula).

Vaislas ķēvei jāiegūst vismaz **49 eksterjera vērtēšanas balles**.

Pamatojoties uz minētajiem vērtējumiem, vaislas ķēves iedala klasēs, no kurām augstākā ir Elites klase, tad I. un II.klase.

Darba spējas

Vaislas ķēvi testē pēc četriem kritērijiem, katru vērtējot pēc 10 punktu skalas. Maksimālais iegūstamo punktu skaits 40, pēc tam iegūtos punktus pārvērš ballēs.

- gaitas vērtējums soļos (brīvā gaitā un pavadā)
- gaitas vērtējums rikšos (brīvā gaitā un pavadā)
- brīvas kustības lēkšu gaitā
- vadība grožos soļu un rikšu gaitā (demonstrējot apstāšanos no soļiem, pagriezienu (voltage), gaitu pāreju elementus).

Darbaspēju kopējais minimālais vērtējums 26 punkti (7 balles).

Ķēvju vērtēšanā ievieš temperamenta un labdabīguma testēšanu, kam ir apraksta forma.

Pēcnācēju kvalitāte

Vaislas ķēvi vērtē pēc 2 pēcnācējiem – novērtētiem jaunzirgiem, atbilstoši braucamā tipa ciltsdarba programmas prasībām.

3.1.7. Kumeļu vērtēšana

Braucamā tipa ķēvītes (ja pēc izcelsmes atbilst ģenētisko resursu saglabāšanas prasībām) no 6 mēn. vecuma ieskaita genofonda sastāvā.

1. Vērtēšana tiek veikta, kumeļam no 4 līdz 6 mēnešu vecumam. Vērtēšanu veic šķirnes zirgu audzēšanas organizācijas nozīmēts sertificēts vērtētājs lauka (manēžas) apstākļos.
2. Ķēve tiek vesta pie rokas, kumeļš nepiesiets seko mātei.
3. Kumeļam vērtē četras pazīmes:
 - izcelsmi/tipiskumu
 - eksterjeru, ķermeņa proporcijas
 - gaitu kvalitāti (tiek novērtēta ar vienu kopēju atzīmi)
 - kopējais iespaids
4. Katru pazīmi vērtē 10 punktu sistēmā. Maksimālais iegūstamo punktu skaits ir 40 punkti.

5. Sertificēta persona veic šķirnes zirga pirmdokumenta – zirga reģistrācijas kartiņas aizpildīšanu ar kumeļa pazīmju aprakstu un grafisko apzīmēšanu
6. Pamatojoties uz zirga pasēs datiem, šķirnes zirgu audzēšanas organizācija izdod kumeļa īpašniekam ciltskartiņu.

3.1.8. Jaunzirgu vērtēšana.

Jaunzirgus vērtē sākot no 2 gadu (24 mēnešu) vecuma līdz 3 gadu (36 mēnešu) vecumam ieskaitot, pēc izcelsmes/tipiskuma, izmēriem, eksterjera un darba spējām (skat. prasības „*Latvijas zirgu šķirnes zirgu vērtēšanas instrukcija*”).

Jaunzirgu novērtēšana nepieciešama, lai īstenotu vaislas dzīvnieku – vaislas ērzeļu un vaislas ķēvjū novērtēšanu pēc pēcnācēju kvalitātes, kā arī prognozētu pašu jaunzirgu izlasi. Trīs eksperti vērtē jaunzirgu izcelsmi/ tipiskumu, izmērus, eksterjeru, darba spējas, kā arī nosaka jaunzirga ieteicamo izmantošanas virzienu. Jaunzirgus ieteicams vērtēt reģionālās skatēs līdz 3 gadu vecumam ieskaitot.

Jaunzirgus vērtējot nosaka labākos līniju un ģenealoģisko grupu turpinātājus. Galvenā uzmanība pievēršama braucamā tipa raksturīgo īpašību saglabāšanai.

Darba spējas vērtē 10 punktu sistēmā.

Darba spēju vērtējumu iegūst testēšanas rezultātā. Testēšanu veic šķirnes zirgu audzēšanas organizācijas izveidota sertificētu vērtētāju komisija trīs cilvēku sastāvā. Katram jaunzirgam tiek novērtēta gaitu kvalitāte:

- gaitas vērtējums soļos (brīvā gaitā un pavadā)
- gaitas vērtējums rikšos (brīvā gaitā un pavadā)
- brīvas kustības lēkšu gaitā
- no 24 mēnešu vecuma vērtē zirga vadāmību grožos soļu un rikšu gaitā (demonstrējot apstāšanos no soļu gaitas, pagriezieni (volutu), gaitu pāreju elementus)
- no 36 mēnešu vecuma vērtē zirga vadāmību aizjūgā soļu un rikšu gaitā (demonstrējot apstāšanos no soļu gaitas, pagriezieni (volutu), gaitu pāreju elementus)

Iegūtie testēšanas rezultāti tiek apkopoti un iesniegti šķirnes zirgu audzēšanas organizācijā, kas veido datu bāzi katram šķirnes zirgam. Uz iegūto datu pamata rēķina darbaspēju indeksu.

Ar 2009. gadu ģenētiskajos resursos iekļauj arī ķēvītes pēc 6. mēnešu vecuma sasniegšanas, kuras jaunzirga vecumā paredz novērtēt atbilstoši programmai un 3 gadu vecumā aplecināt ar Latvijas šķirnes braucamā tipa ērzeli. Savukārt jaunos ērzelus ģenētiskajos resursos iekļauj no 36 mēnešu vecuma pēc viņu sertifikācijas.

3.2. Latvijas zirgu šķirnes sporta tipa zirgu vērtēšana

3.2.1. Izcelsme - šķirnības noteikšana.

Zirga šķirni nosaka pēc tā izcelsmes, pamatojoties uz normatīvajos aktos noteikto ciltsdokumentāciju.

Latvijas šķirnē ieskaita zirgus, kuri cēlušies no Latvijas un tai radniecīgām vai pieļaujamām šķirnēm.

Latvijas zirgu šķirnei radniecīgās šķirnes ir Oldenburgas, Hanoveras un Holšteinas šķirnes.

Latvijas zirgu šķirnei pieļaujamās šķirnes ir **Dānijas siltasiņu, Nīderlandes jājamzirgu, Francijas jājamzirgu, Vestfāles šķirne, Zviedru siltasiņu un Zangershaides**, ja tām pierādāma izcelšanās no Oldenburgas, Hanoveras un Holšteinas šķirnēm.

Latvijas zirgu šķirnei pieļaujama asins pieliešana ar **Anglijas pilnasiņu** vai **Traķēnes šķirnes** vaisliniekiem un attiecīgās šķirnes **asinības pakāpe nedrīkst pārsniegt 62,5%**.

Pēcnācējus, kuri dzimuši no Latvijā dzimušajiem šķirnei radniecīgo un pieļaujamo šķirņu īpatņiem, pieskaita Latvijas šķirnei.

Ja zirgam ir dokumentāli pierādāma Latvijas šķirnes asinība ne mazāk kā 25% (skaita tikai „tīros” Ls, ieskaitot Flagmani), vērtējumam pieskaita papildus 1 balli.

Pēcnācējus, kuri iegūti no Latvijas šķirnei radniecīgo un pieļaujamo šķirņu importētiem vaisliniekiem, pieskaita Latvijas šķirnei.

- # Latvijas šķirnei neradniecisko šķirņu pārošanas rezultātā iegūtie pēcnācēji uzskatāmi par krustojuma dzīvniekiem un netiek vērtēti pēc Latvijas zirgu šķirnes programmas.
- # Pēcnācēji uzskatāmi par krustojuma dzīvniekiem, ja nav zināma izcelšanās 4 paaudzēs;
- # Krustojuma dzīvniekiem piešķir viena vecāka šķirnes apzīmējumu ar pakāpi. (7.tabula). Krustojuma šķirnības pakāpi (asinību) vienas šķirnes ietvaros nosaka pēc vecāku asinības pussummas, to noapaļojot uz mazāko pusi. (8.tabula)

3.2.2. Izmēru noteikšana (cm).

Dzīvnieku mērīšanu veic no 24 mēnešu vecuma, rezultātus fiksējot ciltskartītē un zirga vērtēšanas lapā, norādot mērīšanas vietu, datumu. Mēra:

- skausta augstumu
- krūšu apkārtmēru
- pēdvidus apkārtmēru.

Sporta tipa zirgiem izmēri tiek fiksēti, taču netiek vērtēti.

Sporta tipā ieskaita zirgus ar skausta augstumu virs 160 cm.

10.tabula

Optimālie sporta tipa zirgu izmēri.

Grupa	Skausta augstums (SA)	Krūšu apkārtmērs (KA)	Pēdvidus apkārtmērs (PA)
Vaislas ērzēļi	164	190	21,0
Vaislas ķēves	162	185	20,5
Ērzēļi 24 mēnešu vecumā	158		20,0
Ķēvītes 24 mēnešu vecumā	156		19,5

3.2.3. Eksterjera vērtēšana.

Mūsdienu zirga eksterjers (jeb ārējā uzbūve, forma) ir dabiskās izlases un selekcijas kopīgs rezultāts, kas atšķiras ne vien starp dažādām šķirnēm, bet arī vienas šķirnes dažādu subpopulāciju un līniju starpā. Latvijas zirgu šķirnes selekcijā eksterjeru uzskata par būtisku zirga kvalitātes rādītāju.

Eksterjera novērtēšana ietver fenotipiskās pazīmes, kas piešķir dzīvniekam spēju attīstīt īpašas darba spējas. Zirga produktivitāte, pirmkārt, ir kustību spēja, kura galvenokārt pamatojas uz fizioloģiskiem un enerģētiskiem faktoriem un attīstās pēc mehāniskiem un statistiskiem likumiem. Pareizas un enerģiskas kustības sporta zirgiem nepieciešamas daudzās disciplīnās, arī ir konkrētas eksterjera pazīmes, kuras konkrētās disciplīnās ir vēlamas. Labu kustību kvalitāti lielā mērā nosaka kāju stāvotnes, locītavu leņķi, pleca un vēziņu slīpums. Iejādes zirga darba spējas būtiski ietekmē augšstilba kaula slīpums un garums, iegurņa slīpums, locītavu saišu stiprums, pleca garums, pie kam vislielākā ietekme ir zirga augšstilbiem. Konkūra zirgam lēciena tehniku ietekmē iegurņa slīpums, lāpstiņas un augšstilba slīpums. Konkūra zirga audzēšanā eksterjeram nav tik būtiska loma kā iejādes zirgiem.

Eksterjera vērtēšanu zirgam veic, sākot ar 24 mēnešu vecumu, uzrādot ciltskartītē un zirga vērtēšanas lapā vietu, datumu, eksterjera vērtējumu. Zirgam vērtē 7 eksterjera grupas (6.tabula).

3.2.4. Darba spēju novērtēšana.

Darba spēju novērtēšanai izmanto lauka pārbaudes testu. Katra zirga darbaspējas vienlaikus testējot nosaka trīs sertificēti zirgu vērtētāji, katru pazīmi vērtējot pēc 10 punktu skalas, maksimālais iegūstamo punktu skaits 40, pēc tam iegūtos punktus pārvērš ballēs. Iegūtie testēšanas rezultāti tiek apkopoti un iesniegti šķirnes zirgu audzēšanas organizācijā, kas veido datu bāzi katram šķirnes zirgam.

Darba spēju rādītāji, kurus vērtē:

kustība soļos – tai jābūt sinhronai, četraktu kustībā, izteikti plašai, enerģiskai, līdzsvarotai, elastīgai; **kustība rikšos** – tai jābūt divtaktu kustībā, enerģiskai, plašai, līdzsvarotai, ar labu pakaļkāju saliekšanos un ar izteiktu smaguma centra virzību uz priekšu, izteiktu muguras un ekstremitāšu muskulatūras darbību, ar priekškāju virzību augšup un ar izteiktu pleca brīvību;

kustība lēkšos – tai jābūt izteikti trīstaktu kustībā, enerģiskai, elastīgai, plašai, līdzsvarotai. Katrs lēkšu temps veidojas, pakaļkājām enerģiski atsperoties zem ķermeņa smaguma centra;

lēciena tehnika – lēcienam jābūt veiklam, spēcīgam, pārliecinošam, atbrīvotam. Izteikta zirga koncentrēšanās, veikls atspēriens un ātra locītavu saliekšanās (vēlama iespējami horizontālāka apakšpleca saliekšanās virs šķēršļa), velveta un izteikti uz augšu un uz priekšu izliekta mugura brīvai pakaļkāju darbībai. Nevēlams ir nekonkrēts vai nenoslēgts lēciens ar nokarenām kājām, augsti paceltu galvu, kas saistīts ar stīvu vai atspiestu muguru, kad pazūd kustības līganums un ritms lēkšos.

Soļu un rikšu gaitas jāuzrāda ejot pavadā, kā arī brīvā kustībā, lēkšu gaita un lēciena tehnika vērtējama, zirgam virzoties brīvā kustībā. Nevēlamas īsas, līdzenas, neelastīgas, ar plecu cieši saistītas kustības un kustības ar sasprindzinātu muguru, kā arī smagas, uz priekšdaļu krītošas vai neritmiskas kustības.

Zirgiem, kuri piedalās konkūra sacensībās maršrutos sākot no 130 cm vai iejādes sacensībās sākot no shēmām Mazajā balvā, fiksē sacensību sezonā labāko rezultātu. Šos rezultātus iegūst no sacensību protokolēm, kurus apkopo Latvijas Jātnieku sporta federācija. Sporta sacensībās iegūtie rezultāti dod papildus balles pie darba spēju vērtējuma.

3.2.5. Ērzeļu vērtēšana iekļaušanai vaislas sastāvā

Latvijas zirgu šķirnes sporta tipa vaislas ērzeļu pamatsastāvā var tikt iekļauti Latvijas šķirnes ērzeļi. Par sporta tipam piemērotiem atzīti radniecisko un pieļaujamo šķirņu ērzeļi un asins pieliešanai paredzēti izmantot Angļu pilnasiņu un Traķēnas šķirņu ērzeļi, ja tie pārbaudes laikā sevi pierādījuši kā uzlabotāji.

Lai ērzelim piešķirtu vaislas ērzeļa sertifikātu, šķirnes zirgu audzēšanas organizācijas izveidota sertificētu vērtētāju komisija piecu cilvēku sastāvā novērtē vaislas ērzeļi pēc eksterjera un darba spējām.

Vaislas ērzeļu vērtēšanu šķirnes zirgu audzēšanas organizācija veic ne retāk kā vienu reizi gadā, iepriekš noteiktā pārbaudes vietā, saskaņā ar šķirnes zirgu audzēšanas organizācijas apstiprinātu vērtēšanas nolikumu.

Detalizēta vērtēšanas metodika pielikumā: *Nolikums par vaislas ērzeļu sertifikāciju.*

Prasības vaislas ērzeļiem:

Eksterjera vērtējums > 52 balles

Darbaspēju vērtējums > 8 balles (31 punkts)

- iejādes ērzeļiem par visām trīs gaitām (soļi, rikši, lēkši) ne zemāk par 8 ballēm.
- konkūra ērzeļiem par lēkšu gaitu un lēciena tehniku vismaz 8 balles.

Pēcnācēju kvalitāte

Ērzeli vērtē pēc pēcnācēju vērtējuma - iegūtiem un novērtētiem 5 gadu laikā 10 jaunzirgiem, atbilstoši sporta tipa ciltsdarba programmas prasībām. Tiek veikta ērzeļu pēcnācēju kvalitātes analīze.

Vaislas sastāvā iekļaujamiem ērzeļiem jābūt labi izteiktam sporta zirga tipam (8 balles).

3.2.6. Ķēvju vērtēšana iekļaušanai vaislas sastāvā

Par vaislas ķēvi uzskatāma Latvijas zirgu šķirnes ķēve no 3 gadu vecuma, kas atbilst Latvijas zirgu šķirnes sporta tipa prasībām. Par ķēves iekļaušanu vaislas sastāvā lemj tās īpašnieks.

Lai veiktu izlasi, vaislas ķēvēm pēc sporta tipa zirgu vērtēšanas instrukcijas vērtē:

1. Izcelsmē/tipiskums - Vaislas darbam tiek pieļautas tikai Latvijas zirgu šķirnes ķēves. Ja vaislas ķēvei ir dokumentāli pierādāma piederība Latvijas zirgu šķirnes ģeoloģiskajām līnijām mātes pusē vismaz 25 % 2.paaudzē, tad izcelsmes un tipiskuma vērtējumam pieskaita vienu balli un ķēvi ieskaita šķirnes ciltskodolā.

2. Eksterjers - Vaislas ķēvei jāsaņem par eksterjera vērtējumu vismaz 49 balles.

3. Darba spējas - Vaislas ķēvei jāsaņem par darba spējām vērtējumu vismaz 28 punkti (7 balles)

4. Pēcnācēju kvalitāte - Ķēvi pēc pēcnācēju kvalitātes vērtē, ja tai ir vismaz 2 pēcnācēji, kuri novērtēti jaunzirgu pārbaudē.

Pamatojoties uz minētajiem vērtējumiem, vaislas ķēves iedala klasēs, no kurām augstākā ir Elites klase, tad I. un II.klase.

5. Sporta tipa ķēvēm izmērus fiksē, bet nevērtē.

Detalizētu vērtēšanas metodiku skatīt vērtēšanas instrukcijā.

3.2.7. Kumeļu vērtēšana

Kumeļus vērtē no 4. dzīves mēneša līdz 6 mēnešu vecumam. Vērtēšanu veic viens sertificēts vērtētājs lauka (manēžas) apstākļos.

Ķēve tiek vesta pie rokas, kumeļš nepiesiets seko mātei.

Kumeļam vērtē četras pazīmes:

izcelsmē;

eksterjers, ķermeņa proporcijas;

soļi, rikši, lēkši (tiek novērtēti ar vienu kopēju atzīmi);

kopējais iespaids.

Katru pazīmi vērtē 10 punktu sistēmā. Maksimālais iegūstamo punktu skaits ir 40 punkti.

Sertificēts vērtētājs veic šķirnes zirga pirmdokumenta – zirga reģistrācijas kartiņas aizpildīšanu ar kumeļa pazīmju aprakstu un grafisko apzīmēšanu, kā arī tēva un mātes datiem, pamatojoties uz lecināšanas apliecību un mātes pasi.

Pamatojoties uz zirga pasē datiem, šķirnes zirgu audzēšanas organizācija izdod kumeļa īpašniekam ciltskartiņu.

3.2.8. Jaunzirgu vērtēšana

Jaunzirgu novērtēšana nepieciešama, lai īstenotu vaislas dzīvnieku – vaislas ērzeļu un vaislas ķēvju novērtēšanu pēc pēcnācēju kvalitātes, kā arī prognozētu pašu jaunzirgu izlasi. Trīs eksperti vērtē jaunzirgu darba spējas, eksterjeru, veic eksterjera aprakstu, kā arī nosaka jaunzirga ieteicamo izmantošanas virzienu. Jaunzirgus ieteicams vērtēt reģionālās skatēs.

Darbaspēju vērtējumu iegūst testējot. Testēšanu veic šķirnes zirgu audzēšanas organizācijas izveidota sertificētu vērtētāju komisija trīs cilvēku sastāvā. Katram jaunzirgam vērtē:

- gaitas vērtējums soļos (brīvā gaitā un pavadā)
- gaitas vērtējums rikšos (brīvā gaitā un pavadā)

- brīvas kustības lēkšu gaitā
- brīvais lēcienis.

Iegūtie testēšanas rezultāti tiek apkopoti un iesniegti šķirnes zirgu audzēšanas organizācijā, kas veido datu bāzi katram šķirnes zirgam. Zirgiem, kuri piedalās jātnieku sporta sacensībās, fiksē sacensību sezonā labāko rezultātu. Šos rezultātus iegūst no sacensību protokoliem, kurus apkopo Latvijas Jāšanas sporta federācija.

4. CILTSDARBA ORGANIZĒŠANA ŠĶIRNES ZIRGU GANĀMPULKOS

Veicamie pasākumi.

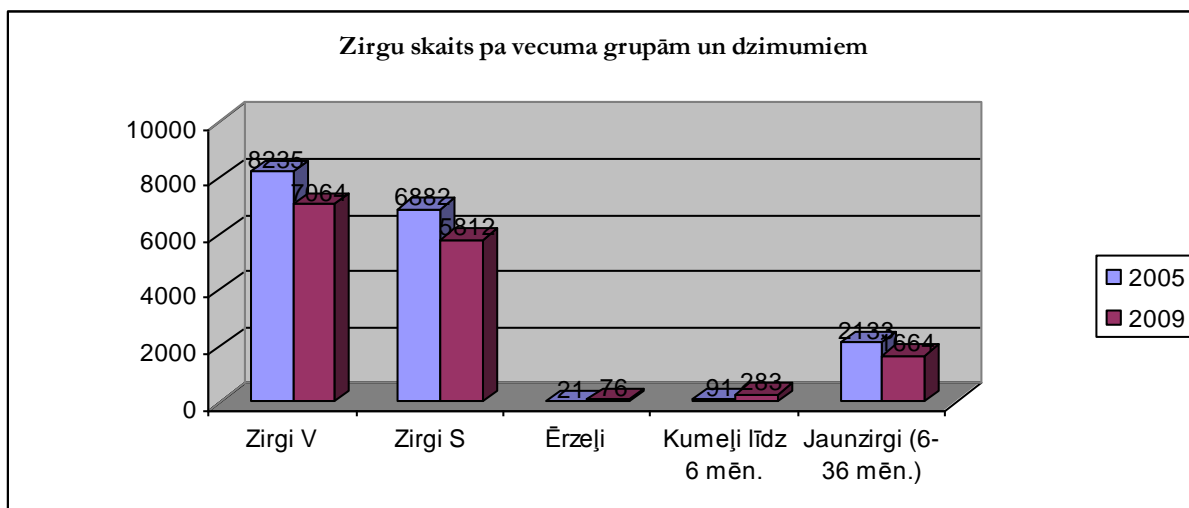
1. Individuālās produktivitātes un izcelšanās uzskaitē visiem šķirnes dzīvniekiem (zirga reģistrācijas kartīte, ciltskartiņa, zirga vērtēšanas lapa).
2. Individuālā kumelju, jaunzirgu, vaislas ērzeļu un ķēvju vērtēšana atbilstoši „Latvijas zirgu šķirnes zirgu vērtēšanas instrukcijai” ;
3. Ganāmpulka izkopšanas plānu izstrādāšana, saskaņojot ar asociāciju un tā realizēšana;
4. Kumeljus vērtē 4-6 mēnešu vecumā pēc četriem rādītājiem, labākos piestāda iespējamam ikgadējam kumelju čempionātam
5. Jaunzirgu novērtēšana 2 vai 3 gadu vecumā, vērtējot izcelsmi/tipiskumu, eksterjeru, darba spējas. Labākos 3-gadniekus piestāda ikgadējam jaunzirgu čempionātam.
6. Ķēvju vērtēšana, iedalīšana klasēs, labākās piestādot ikgadējam ķēvju čempionātam.
7. Nominācijas „ērzeļu mātes” ieviešana. Par ērzeļu mātēm var kļūt tikai Elites klases ķēves, kas uzņemtas Valsts ciltsgrāmatā.
8. Ikgadēja jauno vaislas ērzeļu sertifikācija. Iegūstot sertifikācijai atbilstošu vērtējumu pēc izcelsmes/tipiskuma, eksterjera, darba spējām, piestāda arī veterināros izmeklējumus (ieskaitot Rtg uzņēmumus locītavām).
9. Vaislas ērzeļu pārsertifikācija. Sertifikātu pagarina, ja pēcnācēju kvalitāte pārsniedz populācijas vidējo, respektīvi – ja ērzelis ir „uzlabotājs”.
10. Vaislas ķēvju, kurām piedzimis vismaz viens kumeljš, uzņemšana Valsts ciltsgrāmatā.

5. IEPRIEKŠĒJO LATVIJAS ZIRGU ŠĶIRNES CILTSDARBA PROGRAMMU 2004. – 2009. REZULTĀTI.

11.tabula

Zirgu ganāmpulku lieluma statistika pa gadiem /kopēji dati no VA LDC/

Zirgu skaits/ Gads	1-5 zīrgi	6-10	11-20	21-50	51-100	101-300	301
2005	9517	90	66	38	11	3	2
2009	6447	122	82	62	10	3	1



5. attēls

12.tabula

Zirgaudzēšanas pārraudzības dati iepriekšējās programmas laikā

Pozīcija/Gads	2004	2005	2006	2007	2008	2009
Jauni sertificēti ērzeļi	13	13	10	13	14	7
Novērtēti jaunzirgi	131	167	173	143	142	150
Novērtēti kumeļi	110	157	222	190	109	108
Sertificētie vaislas ērzeļi	25	45	60	68	70	70

Programmas rezultāti:

Ērzeļu vidējais eksterjera vērtējums = 52.2 balles (augstākais 61 balle).

darbaspēju vērtējums = 29.3 balles (augstākais 34 balles).

13.tabula

Jaunzirgu vērtējumi – populācijas vidējais

Soļi	Rikšī	Lēkšī	Lēciena tehnika	Kopā	Min	Max
7.1	7.3	7.1	7.2	28.6	21	37

VCG uzņemti kopā 334 zirgi – 257 ķēves un 77 ērzeļi. XXX. sējumā uzņemti 54 ērzeļi un 178 ķēves, XXXI. sējumā (2008.gadā) uzņemti 2 ērzeļi un 39 ķēves, 2009.gadā – 21 ērzelis un 40 ķēves.

Iepriekšējās ciltsdarba programmas realizācijas laikā par maz uzmanības tika pievērsts vaislas ķēvju kvalitātei. Tāpat tika konstatēts, ka arī jaunzirgiem nepieciešams vērtēt eksterjeru, jo bieži vien zirgs tiek eksportēts un vērtēšana nav notikusi, dati nav vairs iegūstami. Eksterjera vērtējums nepieciešams arī ciltsvērtību aprēķinam. Pārāk daudz sertificētu ērzeļu, tātad jāpaaugstina prasības, rūpīgāk izvērtējot ērzeļu kvalitāti un konkrētās izcelsmes nepieciešamību šķirnes ciltsdarbā.

14.tabula

**Izsniegti atzinumi ģenētiskajiem resursiem atbilstošajiem zirgiem 2004 - 2009.g.
(LŠZAA dati)**

	2004	2005	2006	2007	2008	2009
Ērzeļi	22	29	27	22	28	27
Ķēves	129	169	184	140	117	132

Secinājumi:

- 1) Izmantojot ģenētisko resursu programmu un atbalsta maksājumus, ir izdevies apzināt un saglabāt Latvijas zirgu šķirnes genofondu.
- 2) Lai saglabātu esošo līniju gēnu bāzi nepieciešams veikt pasākumus ērzeļu bioprodukta bankas veidošanai. Tā kā lielākai daļai no apstiprinātajām līnijām ir viens vai divi vīriešu kārtas pēcnācēji, tas apdraud līnijas turpmāko eksistenci.
- 3) Pamatojoties uz to, ka Flagmaņa Lb703 un Gaida Lb547 radnieciskās grupas Latvijas zirgu šķirnē pārstāvētas jau ilgu laiku un šobrīd no visiem genofondam pieteiktajiem zirgiem 12% pārstāv Flagmaņa Lb703 radniecīgo grupu un 11 % pārstāv Gaida Lb547 radniecīgo grupu, pie tam abās šajās grupās katrā ir 4 sertificēti genofonda ērzeļi ar 5 iespējamajiem šīs grupas turpinātājiem, tiks ieteikts Gaida Lb547 un Flagmaņa Lb703 radniecīgās grupas aprobēt un apstiprināt par līnijām.
- 4) Lai stimulētu Latvijas šķirnes braucamā tipa vaislas materiāla ataudzēšanu, vēlams veikt šādus pasākumus:
 - vērtējot pēc pēcnācēju kvalitātes noteikt labākos vaislas ērzeļus un ķēves. Noteikt labākos 10 ērzeļus valstī piešķirt goda titulu un atrast iespēju prēmēt. Labākajām ķēvēm piešķirt goda titulu un atrast iespēju piešķirt naudas prēmijas.
 - organizēt kumeļu un jaunzirgu skates – šovus, kuru ietvaros rīkot pajūgu braukšanas un citas sacensības. Šādas skates veicinātu šķirnes popularitāti un ekonomisko pacēlumu.

15.tabula

Latvijas šķirnes braucamā tipa sertificēto ērzeļu pēcnācēju skaits (uz 2008.gadu).

<i>Līnija</i>	<i>Ērzelis</i>	<i>Kopējais pēcnācēju skaits</i>	<i>Genofondam atbilstošo pēcnācēju skaits</i>	
			<i>ērzeļi</i>	<i>ķēves</i>
<i>Ammon Old7</i>	<i>Arods L1412</i>	21	4	4
<i>Ammon Old7</i>	<i>Avots LS1656 (kritis)</i>	2	1	1
<i>Flagmanis Lb703</i>	<i>Fabiāns L1446</i>	14	3	5
<i>Flagmanis Lb703</i>	<i>Fejs LS1662</i>	0	0	0
<i>Flagmanis Lb703</i>	<i>Fināls L1429 (kritis)</i>	12	0	7
<i>Flagmanis Lb703</i>	<i>Franks LS1696</i>	4	1	0
<i>Flagmanis Lb703</i>	<i>Furioso LS1658</i>	13	3	7
<i>Gaida r.gr.</i>	<i>Gabriels LS1623</i>	2	0	2
<i>Gaida r.gr.</i>	<i>Gaučo L1199</i>	14	3	4
<i>Gaida r.gr.</i>	<i>Golrings L1460 (kritis)</i>	10	4	2
<i>Gaida r.gr.</i>	<i>Gredzens L1390 (kritis)</i>	18	4	5
<i>Gaida r.gr.</i>	<i>Grims L1420</i>	3	0	2
<i>Günter r.gr.</i>	<i>Granīts LS1691 (kritis)</i>	6	0	2
<i>Günter r.gr.</i>	<i>Milords LS1661</i>	5	1	3
<i>Günter r.gr.</i>	<i>Sorento LS1617</i>	13	0	1
<i>Kru-Kru Old56</i>	<i>Kangars L1403</i>	14	1	6
<i>Kru-Kru Old56</i>	<i>Konuss LS1674</i>	6	3	0
<i>Mādis Lsb164</i>	<i>Monopols LS1676</i>	2	0	1
<i>Markgrāfs Old77</i>	<i>Muskats L1529</i>	7	4	2
<i>Redžinalda Lb320 r.gr.</i>	<i>Saimons LS1698</i>	10	2	5
<i>Siego Old66</i>	<i>Austrums LS1612</i>	0	0	0
<i>Siego Old66</i>	<i>Salnis LS1701</i>	0	0	0

<i>Spēkonis Lsb100</i>	<i>Ansis LS1689 (kritis)</i>	1	0	0
<i>Spēkonis Lsb100</i>	<i>Delfīns LS1667</i>	6	3	3
<i>Spēkonis Lsb100</i>	<i>Despots L1293</i>	5	1	2
<i>Spēkonis Lsb100</i>	<i>Gintars LS1616</i>	0	0	0
<i>Spēkonis Lsb100</i>	<i>Samts L1359 (kritis)</i>	10	3	4
<i>Spēkonis Lsb100</i>	<i>Sarmis L1369 (kritis)</i>	20	5	4
<i>Spēkonis Lsb100</i>	<i>Silmācis LS1663</i>	0	0	0
<i>Spēkonis Lsb100</i>	<i>Sultāns LS1591</i>	30	5	6

Ģenētiskās korelācijas starp zirgiem vērtētajām pazīmēm (n=2372)

Soļi	Rikši	Lēkši	Lēciena tehnika	Augstums skaustā, cm	Krūšu apkārtmērs, cm	Pēdvidus apkārtmērs, cm	Tips	Ķermeņa virsējā līnija	Platuma vērtējums	Priekškājas	Pakaļkājas	Gaitu precizitāte	Kustību enerģiskums
Soļi	0,77	0,77	0,58	0,03	-0,01	-0,08	0,28	0,39	0,20	0,29	0,37	0,35	0,34
Rikši		0,89	0,63	0,02	-0,01	-0,11	0,36	0,47	0,24	0,35	0,40	0,40	0,42
Lēkši			0,83	0,05	0,01	-0,03	0,40	0,42	0,25	0,32	0,39	0,37	0,36
Lēciena tehnika				0,03	0,01	-0,04	0,25	0,30	0,17	0,22	0,30	0,26	0,26
Augstums skaustā, cm					0,01	0,10	0,05	0,03	0,02	0,01	0,02	0,02	0,02
Krūšu apkārtmērs, cm						0,06	0,01	0,00	0,02	0,00	-0,01	0,00	-0,01
Pēdvidus apkārtmērs, cm							0,10	-0,06	0,05	0,05	-0,12	-0,10	-0,15
Tips								0,75	0,58	0,54	0,54	0,53	0,60
Ķermeņa virsējā līnija									0,54	0,56	0,60	0,60	0,58
Platuma vērtējums										0,49	0,50	0,47	0,52
Priekškājas											0,70	0,71	0,54
Pakaļkājas												0,75	0,59
Gaitu precizitāte													0,62
Kustību enerģiskums													

Ģenētiskās korelācijas starp gaitām ir samērā augstas un pozitīvas (0,77 – 0,89). Korelācijas starp gaitām un lēciena tehniku ir vidējas līdz samērā augstas un pozitīvas (0,58 – 0,83). Visaugstākā korelācija starp gaitām un lēciena tehniku ir pazīmei 'Lēkši'.

Ģenētiskās korelācijas starp zirga izmēriem un darba spējām ir nenozīmīgas (-0,10...0,1), nebūtiskas ir arī korelācijas starp izmēriem un eksterjera pazīmēm (-0,15...0,1). Ģenētiskās korelācijas starp eksterjera pazīmēm ir vidējas līdz samērā augstas (0,47 – 0,75). Ģenētiskās korelācijas starp darba spējām un eksterjera pazīmēm ir vidēji zemas līdz vidējas. Vidējas korelācijas novērojamas starp gaitām un ķermeņa virsējo līniju, pakaļkājām, priekškājām, gaitu precizitāti un kustību enerģiskumu. Vidēji zemas korelācijas (0,30) novērojamas starp lēciena tehniku un pakaļkājām, kā arī ķermeņa virsējo līniju.

Rezultātos, kas uzrāda pozitīvu korelāciju, tiek vainots apstākļi, ka analizē izmantotajos datos ir zemas prasības abu sporta veidu zirgu sniegumu raksturīgākajām pazīmēm. Augstās korelācijas starp darba spēju pazīmēm varētu tikt skaidrotas ar to, ka zirgu vērtēšana Latvijā tiek veikta salīdzinoši neilgu laiku, Latvijā notiekošajās jaunzirgu pārbaudēs prasības pret jaunzirgu gaitām un lēciena kvalitāti nav tik stingras kā, piemēram, Vācijā vai Nīderlandē.

6. ZIRGU IDENTIFIKĀCIJAS SISTĒMA

Lai nodrošinātu vienotu uzskaites sistēmu, valstī veido dzīvnieku reģistru un ganāmpulka reģistru pamatojoties uz MK noteikumiem Nr.712 "Dzīvnieku, ganāmpulku un novietņu reģistrēšanas un dzīvnieku apzīmēšanas kārtība", kas apstiprināti 16.12.2003.

Zirgiem tiek piešķirts identifikācijas numurs, kas sastāv no 14 zīmēm, ganāmpulkam tiek piešķirts ganāmpulka reģistra numurs. Reģistra izveidošanu un uzturēšanu nodrošina Lauksaimniecības datu centrs (LDC).

Datu centrā reģistrēts sertificēts zirgu vērtēšanas eksperts vai praktizējošs veterinārārsts identifikācijas laikā zirgu iezīmē, implantējot transponderu, un aizpilda zirga reģistrācijas kartiņu divos eksemplāros. Kartiņu septiņu dienu laikā pēc notikuma iesniedz datu centrā. Zirga apzīmēšanu ar transponderu veic atbilstoši regulas Nr.504/2008 11.panta 1., 2. un 5.punktam.

Pamatojoties uz zirga reģistrācijas kartiņu, datu centrs zirga īpašniekam 14 dienu laikā izsniedz zirga pasi.

Zirgu identificēšana

17.tabula

Zirga identitātes numurs (zirgiem, kuri apzīmēti līdz 31.12.2009):	14 zīmes: LV060046250001 LV = valsts kods 0600462 = ganāmpulka numurs 5 = sugas kods 0001 = dzīvnieka numurs
Zirga identitātes numurs (zirgiem, kuri apzīmēti no 01.01.2010) - UELN kods:	15 zīmju burtciparu kods, ko veido: 1) ar UELN sistēmu saderīgs sešciparu identifikācijas kods datubāzei; 2) zirga individuālais deviņciparu numurs.
Papildus apzīmēšana	Izmanto starptautisko zirga apmatojuma krāsas un pazīmju aprakstu Degzīme Transponders
Valsts ciltsgrāmata	Ieraksta zirga identitātes numuru, VCG numuru)

7. Zirgu ciltsdokumentācija.

Ciltsdokumentācijas kārtošana balstās uz MK noteikumiem Nr.136 "Ciltsdokumentācijas kārtošanas noteikumi", kas apstiprināti 20.03.2001 ar grozījumiem 10.03.2009.

Ciltsdokumentācija nodrošina informāciju par dzīvnieka un tā priekšteču izcelšanos, produktivitāti un ciltsvērtību, kā arī par pārmaiņām, kas notikušas ar dzīvnieku tā dzīves laikā.

Ciltsdokumentāciju sagatavo un kārto šķirnes dzīvnieku audzētāju organizācija. Ciltsdokumentācijas kārtošana nepieciešamās ziņas organizācija saņem no konkrētā dzīvnieka īpašnieka un dzīvnieka pārrauga.

Ciltsdarbā ir noteikta šāda obligātā dokumentācija:

- Zirga reģistrācijas kartiņa;
- Ciltskartiņa jeb individuālās uzskaites kartiņa;
- Šķirnes dzīvnieka sertifikāts (pie eksportēšanas);

Sekmīgs selekcijas darbs zirgkopībā iespējams tikai tādās saimniecībās, kur ir regulāra un precīza zootehniskā uzskaitē. Jo plašāka un vispusīgāka informācija par dzīvniekiem, jo sekmīgāks ganāmpulkā ir izlases un atlasē darbs. Kaut arī modernā datortehnika atvieglo pašu datu apstrādi un izvērtēšanu, tā neatvieglo datu ieguvē.

Zootehniskās uzskaitē pirmdokumenti zirgkopībā ir:

- Dzīvnieku reģistra grāmata
 - Zirga reģistrācijas kartiņa
 - Ciltskartiņa jeb individuālās uzskaitē kartiņa;
 - Pārvietošanas deklarācija
 - Notikumu ziņojuma lapa
 - Lecināšanas apliecība
 - Dabīgā lecināšanā izmantojamo vaislinieku vaislas darbības uzskaitē žurnāls.
- **Lecināšanas apliecība**

Lecināšanas apliecības veidlapas izsniedz šķirnes zirgu audzēšanas organizācija vaislas ērzeļu īpašniekiem, kuru ērzeļi atzīti par vaislā izmantojamiem normatīvajos aktos noteiktā kārtībā. Ērzeļa turētājs ir atbildīgs par lecināšanas apliecību izsniegšanu un ierakstīto datu patiesumu. Lecināšanas apliecības ir paškopējošas 3 eksemplāros. 1.eksemplāru aizpildītu nosūta uz V/A LDC, 2.eksemplārs paliek pie ķēves īpašnieka un 3.eksemplārs pie ērzeļa īpašnieka.
 - **Dabīgā lecināšanā izmantojamo vaislinieku vaislas darbības uzskaitē žurnāls**

Šķirnes zirgu audzēšanas saimniecībās, kurās vaislas ķēvju lecināšanai izmanto saimniecības īpašumā esošo ērzeļi, lecināšanas apliecību iespējams aizstāt ar ierakstu lecināšanas žurnālā, norādot ar kādu ērzeļi un kad ķēve lecināta. Ieraksta pareizību garantē šķirnes zirgu audzēšanas saimniecības vadītājs.
 - **Zirga reģistrācijas kartiņa**

Zirga reģistrācijas kartiņu izraksta sertificēta persona un apstiprina šķirnes zirgu audzēšanas organizācija 6 mēnešu laikā, kamēr kumēļš atrodas pie mātes, pamatojoties uz mātes individuālo uzskaitē kartīti vai mātes šķirnes dzīvnieka sertifikātu un lecināšanas vai apsēklošanas dokumentācijā norādītajiem datiem. Ierakstus dzīvnieka individuālajā uzskaitē kartītē izdara saskaņā ar normatīvajiem aktiem par dzīvnieku, ganāmpulku, novietņu reģistrēšanu un dzīvnieku apzīmēšanu un pārraudzības datiem. Lai izrakstītu individuālās uzskaitē kartīti, kumēļam jābūt iegūtam no vecākiem ar zināmu izcelsmi
 - **Ciltskartiņa jeb individuālās uzskaitē kartiņa**

Zirga individuālo uzskaitē kartīti kārtē papīra formā vai elektroniski un tajā norāda šādus datus par dzīvnieku:

- dzimšanas datums, vieta un ganāmpulka reģistra numurs;
- identitātes numurs, dzimums un atzīme par ierakstīšanu ciltsgrāmatā;
- šķirne un asinība;
- izcelšanās četrās paaudzēs ;
- likvidēšanas datums;
- zirga attīstības rādītāji, produktivitāte, eksterjera vērtēšanas dati, atražošanas rādītāji, pēcnācēji (ja tas paredzēts attiecīgās šķirnes dzīvnieku audzētāju organizācijas ciltsdarba programmā).

Zirga individuālās uzskaitē kartīti izraksta šķirnes dzīvnieku audzēšanas organizācija un papildina persona, kurai ir sertifikāts zirgu vērtēšanas vai pārraudzības darba veikšanai vai apliecība zirgu pārraudzības darba veikšanai savā ganāmpulkā. Ierakstu veic, pamatojoties uz dzīvnieka mātes individuālās uzskaitē kartītes vai mātes šķirnes dzīvnieka sertifikāta datiem, lecināšanas vai apsēklošanas dokumentācijā norādītajiem datiem un pārraudzības datiem. Dzīvnieka individuālās uzskaitē kartīti glabā visu dzīvnieka dzīves laiku.

Zirgkopībā dzīvnieka individuālo uzskaites kartīti izraksta kumeļam pirms atšķiršanas no mātes (papildus norāda zirga apmatojuma krāsu un citas pazīmes).

- **Šķirnes dzīvnieka sertifikāts.**

Ciltsdokuments, kuru izsniedz šķirnes dzīvnieku audzēšanas organizācija saskaņā ar 29.09.2009. MK noteikumi Nr.1109 "Sertifikāta izsniegšanas kārtība šķirnes materiālam, kuru paredzēts pārdot Latvijā vai eksportēt uz ārvalstīm, visiem pārdodamajiem dzīvniekiem. Datus var nesniegt sertifikāta formā, ja organizācija ar parakstu un zīmogu apliecina, ka citā dokumentā (piemēram, dzīvnieka individuālās uzskaites kartiņā vai zirga pasē) visi sertifikātā norādāmie dati ir norādīti pareizi. Minēto dokumentu šo noteikumu izpratnē uzskata par sertifikātu.

- **Vaislinieka izmantošanas sertifikāts**

Ciltsdokuments, kurš apliecina to, ka ērzelis atzīts par atbilstošu Latvijas zirgu šķirnes dzīvnieku pavairošanai. Sertifikātā uzrāda ērzeļa izcelsmi, dzimšanas datus, eksterjera un darba spēju vērtējumu, kategoriju, izmērus, ciltsvērtības, ieteicamo izmantošanas virzienu, sertifikāta derīguma termiņu. To izdod organizācija atbilstoši MK noteikumiem Nr.230 "Liellopu, cūku, aitu, kazu un zirgu vaislinieku un to bioprodukta sertifikācijas kārtība" no 10.03.2009.

Zirgu pārraudzībā ciltsdokumentos reģistrē normatīvajos aktos par ciltsdokumentācijas kārtību noteiktos pārraudzības datus un saskaņā ar ciltsdarba programmu zirgkopībā šādus datus:

- # eksterjera novērtējumu;
- # vaislas darbību;
- # darba spēju novērtējumu

8. VALSTS CILTSGRĀMATAS KĀRTOŠANAS METODIKA

Valsts Ciltsgrāmatu kārto ciltsdarba organizācija normatīvajos aktos noteiktajā kārtībā.

VCG apkopo šķirnes dzīvniekus, parāda iegūtos sasniegumus Latvijas zirgu šķirnes abu tipu izkopšanā. Izmantojot VCG informāciju, selekcionāri analizē un kontrolē šķirnes ģeoloģisko struktūru, līniju un ģimeņu veidošanos, to attīstību, plāno ciltsdarba virzienus.

VCG tiek veikta datu uzskaitē par dzīvnieku izcelsmi, izmēriem, eksterjeru, darbaspējām un pēcnācēju kvalitāti.

VCG iedala 2 daļās – A daļā (galvenajā) un B daļā (papilddaļa).

A daļā ieraksta:

1. Latvijas zirgu šķirnes tīršķirnes vaislas ērzeļus, kas saņēmuši vaislinieka sertifikātu un iegūts vismaz viens pēcnācējs.

Latvijas zirgu šķirnes ērzeļus ieraksta VCG ar identitātes Nr., vārdu, marku LS, kam seko VCG Nr. (piem.: LV03893450001 Dolārs LS 1572). Seko ieraksts par dzimšanas datiem, dzimšanas vietu (saimniecības nosaukums, pagasts, novads), audzētājs (pie kura zirgs ir dzimis – vārds, uzvārds, saimniecības nosaukums, novads), īpašnieks uz uzņemšanas brīdi (vārds, uzvārds, saimniecības nosaukums, novads). Tad ieraksta apmatojuma krāsu un tipu (sporta vai braucamais). Tālāk seko ciltsraksti, kuros ir zirga izcelšanās 4 paaudzēs. Tālāk seko zirga eksterjera un darbaspēju vērtējums/uzrādītais rezultāts jātnieku sporta sacensībās, izmēri (augstums skaustā, krūšu apkārtmērs, pēdvidus apkārtmērs), vaislas darbība. A daļā uzņem tos ērzeļus, kuru vecāki un vecvecāki uzņemti tās pašas šķirnes VCG.

2. Importētos vaislas ērzeļus, (sertificētus) kam ir vismaz viens pēcnācējs un kas ir Latvijas šķirnes radniecīgo (Oldenburgas, Hanoveras un Holšteinas šķirnes) vai uzlabotāju šķirnes (Dānijas siltasiņu, Zviedru siltasiņu, Nīderlandes jājamzirgu, Zangershaides, Francijas jājamzirgu un Vestfāles šķirne, ja tām pierādāma izcelšanās no Oldenburgas, Hanoveras un Holšteinas šķirnēm) pārstāvis. Šos dzīvniekus VCG ieraksta ar katrai šķirnei atbilstošu ciltsmarku. Atsevišķos gadījumos pieļaujama Traķēnas un Angļu pilnasiņu vaislinieku izmantošana, šos dzīvniekus VCG ieraksta ar ciltsmarkām Ang un TR.

3. Latvijas zirgu šķirnes tīršķirnes ķēves, kurām dzimis vismaz viens kumeļš un kuras ir iedalītas Elites, un I.klasē.

B daļā ieraksta:

1. Latvijas tīršķirnes zirgus, kas neatbilst A daļai. (piem. II.klases ķēves);

2. Sporta zirgus, kas piedalījušies jātnieku sporta sacensībās konkūrā ar vismaz 130 cm šķēršļu augstumu ar rezultātu <4 s.p. vai iejādē startējuši pēc Mazās balvas programmas ar rezultātu > 60 %;

3. krustojuma dzīvniekus, kuru šķirņības pakāpe ir ne zemāka par III.pakāpi.

Par dzīvniekiem, kurus ieraksta ciltsgrāmatā tiek uzskaitīta šāda informācija:

- vārds (Latvijas zirgu šķirņu īpatņiem pēc to ierakstīšanas Valsts Ciltsgrāmatā blakus zirga vārdam visos dokumentos lieto ciltszīmi "LS" reizē ar ciltsgrāmatas numuru);
- zirga reģistrācijas numuru;
- dzimšanas gads un datums;
- šķirne un asinība;
- krāsa un pazīmes (pielietojot starptautisko zirga identifikācijas metodi);
- dzimšanas vieta (saimniecības nosaukums, pagasts, novads);
- zirga īpašnieks (uzvārds, saimniecības nosaukums, pagasts, novads).
- vērtējuma apraksts:
- reģistrēta zirga izcelsme;
- zirga izmēri;
- eksterjera vērtējums;
- darbaspēju vērtējums;
- ērzeļa vai ķēves ciltsvērtību indeksi.

VCG katra sējuma beigās jāievieš papildus sadaļa, kurā reģistrē iepriekšējos sējumos uzņemto vaislas ķēvju darbības rezultātus, zirgu vārda maiņas gadījumus, sasniegumus jātnieku sportā, kā arī jebkuras

citas izmaiņas, kas ietekmē šķirnes rādītājus un attīstību. (piem., vaislas ķēve Puķe LS xxxx asinība LS50%, HL 50%, uzņemta VCG A daļā 2007.g. Izmēri 2010.g. 169 – 196 – 22. Pēcnācēji: 2010.g. Kora no Kaldans... 2009.g. 3.vieta Latvijas Republikas čempionātā konkūrā kopvērtējumā...).

PIELIKUMI

VA LDC lietotie zirgu šķirņu nosaukumi, to apzīmējumi

Kods / Code	Šķirnes nosaukums	Breed name
AA	Angloarabs	Anglo – Arabian
AH	Ahaltekinas	Akhal – Teke
AR	Amerikas rikšotajs	American Trotter
BA	Bavarijas	Bavarian
BB	Brandenburgas	Brandenburg
BJ	Budjonija	Budyonny
BS	Belģijas siltasinis	Belgian Warmbloods
DH	Danijas siltasinis	Danish Warmbloods
DN	Donas	Russian Don
FR	Frizu	Friesian
FZ	Furiozo	Furiozo
HF	Haflingers	Haflinger
HL	Holšteinas	Holsteiner
HN	Hanoveras	Hanoverian
HS	Hessenes	Hessen
IB	Igaunijas smagais braucamais	Estonian Heavy Draught
IV	Igaunijas vietejais	Estonian Native
IZ	Islandes zirgs	Icelandic horse
IZ	Iru zirgs	Irish
KB	Kabardas	Kabarda
KJ	Krievijas jajamzirgs	Russian Saddlebred
KR	Krievijas rikšotajs	Russian Trotter
KV	Krievijas vezumniķeks	Russian Heavy Draught
KW	Niderlandes jajamzirgs	Netherland Saddlebred
LA	Latvijas ardenis	Latvian Draught
LR	Latgales rikšotajs	Latgale Trotter
LS	Latvijas	Latvian
LT	Lietuvas ardenis	Lithuanian Heavy Draught
LV	Latvijas vietejais	Latvian Native
MB	Meklenburgas	Maklenburg
NF	Njuforestas ponijs	New Forest Pony
OL	Oldenburgas	Oldenburg
OR	Orlova rikšotajs	Orlov Trotter
OX	Arabu pilnasinis	Arabian Thoroughbred
PK	Poļu zirgs (Polu konikis)	Polish Konik
PN	Pinto	Pinto
PS	Polijas	Polish
PV	Poniju vietejais	Pony (without origin)
RZ	Reinzemes	Rheinland
SA	Saksijas Anhaltes	Sachsen – Anhalten
SF	Francijas jajamzirgs	French Saddlebred
ŠP	Šetlandes ponijs	Shetland Pony
ŠS	Šveices siltasinis	Swiss Warmblood
TN	Tinkers	Tinker
TO	Tori	Tori
TR	Trakenas	Trakehner
UJ	Ukrainas jajamzirgs	Ukrainian Saddlebred
VB	Virtembergas	Virtemberg
VJ	Vacijas jajamponijs	German riding pony

VV	Vladimiras vezumnieks	Vladimir Heavy Draught
WA	Velsas kalnu ponijs	Welsh Mountain Pony
WB	Velsas ponijs	Welsh Pony
WE	Vestfales	Whestphalian
XX	Angļu pilnasinis	English Thoroughbred
ZA	Zviedrijas ardenis	Swedish Heavy Draught
ZG	Zangershaides	Zangersheide
ZV	Zviedrijas siltasinis	Swedish Warmbloods
ŽM	Žemaitijas	Zhematia

Šķirnes zirgu audzēšanas saimniecību atestācijas kārtība.

Uz šķirnes dzīvnieku audzēšanas saimniecības statusa piešķiršanu var pretendēt saimniecības, kas nodarbojas ar šķirnes dzīvnieku audzēšanu un atbilst šādiem kritērijiem:

- # saimniecības ganāmpulks ir reģistrēts un dzīvnieki ir apzīmēti atbilstoši normatīvajiem aktiem par dzīvnieku, ganāmpulku un novietņu reģistrēšanas un dzīvnieku apzīmēšanas kārtību;
- # saimniecībā vismaz gadu īsteno ganāmpulka izkopšanas plānu, kas saskaņots ar attiecīgo šķirnes dzīvnieku audzētāju organizāciju
- # saimniecībā ganāmpulku pārrauga saskaņā ar pārraudzības kārtību regulējošajiem normatīvajiem aktiem un attiecīgās dzīvnieku sugas ciltsdarba programmu;
- # saimniecības ganāmpulks ir izmeklēts saskaņā ar veterinārmedicīnas jomu regulējošajiem normatīvajiem aktiem;
- # saimniecības ganāmpulkā atbilstoši attiecīgās dzīvnieku sugas ciltsdarba programmai audzē, selekcionē un pavairo augstvērtīgus šķirnes dzīvniekus, kas paredzēti saimniecības ganāmpulka atražošanai un pārdošanai;
- # saimniecībā pārbauda vaisliniekus, kā arī ganāmpulka atražošanai izmanto vaisliniekus vai bioproduktu, kas sertificēts atbilstoši normatīvajiem aktiem par vaislinieku, to bioprodukta un transplantējamo embriju sertifikāciju;
- # dzīvnieku turēšanas apstākļi atbilst attiecīgajai lauksaimniecības dzīvnieku sugai normatīvajos aktos noteiktajām lauksaimniecības dzīvnieku vispārīgajām labturības un higiēnas prasībām;
- # saimniecība atbilst normatīvajos aktos noteiktajām īpašās vides prasībām piesārņojošo darbību veikšanai dzīvnieku novietnēs.

1. Saimniecība, kas pretendē uz šķirnes zirgu audzēšanas saimniecības statusu, VA Lauksaimniecības datu centrs (LDC) iesniedz:
 - Iesniegumu (pielikumā).
 - Ganāmpulka raksturojumu.
 - Ganāmpulka izkopšanas plānu.
 - Organizācijas izsniegto aktu par šķirnes saimniecības atbilstību šķirnes dzīvnieku saimniecības statusam un iepriekš minētajām prasībām.
2. Datu centrs mēneša laikā pēc šo noteikumu minēto dokumentu saņemšanas izvērtē ganāmpulka atbilstību šķirnes dzīvnieku audzēšanas saimniecības statusam un pieņem vienu no šādiem lēmumiem:
 - 2.1. par šķirnes dzīvnieku audzēšanas saimniecības statusa piešķiršanu;
 - 2.2. par atteikumu piešķirt šķirnes dzīvnieku audzēšanas saimniecības statusu.
3. Datu centrs savā mājaslapā internetā ievieto un aktualizē to saimniecību sarakstu, kurām ir piešķirts attiecīgās dzīvnieku sugas šķirnes dzīvnieku audzēšanas saimniecības statuss.
4. Ja datu centrs ir pieņēmis lēmumu par atteikumu piešķirt šķirnes dzīvnieku audzēšanas saimniecības statusu, saimniecība pēc sešiem mēnešiem (ja ir novērsti datu centra lēmumā minētie trūkumi) var atkārtoti iesniegt iesniegumu par šķirnes dzīvnieku audzēšanas saimniecības statusa piešķiršanu.
5. Organizācija ne retāk kā reizi piecos gados pārbauda attiecīgās šķirnes dzīvnieku audzēšanas saimniecības ganāmpulku, sastāda pārbaudes aktu un iesniedz to datu centrā.
6. Ja saimniecībai līdz šo noteikumu spēkā stāšanās dienai ir piešķirts šķirnes dzīvnieku audzēšanas saimniecības statuss, tas ir spēkā arī pēc šo noteikumu spēkā stāšanās, ja vien netiek anulēts šajos noteikumos noteiktajā kārtībā.
7. Atestācijas izmaksas, saskaņā ar noslēgto līgumu un pamatojoties uz Asociācijas apstiprinātu cenrādi, sedz atestējamā saimniecība

**Iesniegums
par šķirnes dzīvnieku audzēšanas saimniecības statusa piešķiršanu**

Valsts aģentūrai "Lauksaimniecības datu centrs"

Iesniedzējs _____
(fiziskajai personai – vārds, uzvārds, personas kods,

juridiskajai personai – veids, nosaukums,

reģistrācijas numurs)

Ganāmpulka reģistrācijas Nr. _____

Iesniedzēja adrese _____

Lūdzu izskatīt iespēju piešķirt ganāmpulkam
šķirnes

_____ (dzīvnieku suga)

audzēšanas saimniecības statusu.

Pielikumā:

1. Ganāmpulka raksturojums.
2. Ganāmpulka izkopšanas plāns.
3. Organizācijas izsniegtais pārbaudes akts.

_____ (datums)

_____ (vārds, uzvārds)

_____ (paraksts)

VĒRTĒŠANAS SKALA.

Nr. p.k.	Vērtēšanas kritēriji	Punkti
1.	Izmantoto vaislas ērzeļu kvalitāte: Sertificēti vaislas ērzeļi Grūsno ķēvju īpatsvars, 80% un vairāk 70-79% 60-69%	10 maks. 5 5 4 3
2.	Vaislas ķēvju kvalitāte Atbilst izmēru prasībām un novērtētas pēc eksterjera 100% 90-99% 40-89% 1-39 %	10 maks. 10 9 4-8 1-3
3.	Jaunzirgu kvalitāte, apmācība un vērtēšana Jaunzirgu kvalitāte (izmēri, eksterjers) Jaunzirgu apmācība un darba spēju vērtējums	20 maks. 10 10
4.	Kumeļu kvalitāte (tiek ņemts vērā kumeļu novērtējums)	10 maks.
5.	Ciltsdokumentācija (ganāmpulka reģistrācijas žurnāls, lecīnāšanas apliecības, ērzeļu vaislas darbības žurnāls, dzimušo kumeļu reģistrācija, savlaicīga kumeļu apzīmēšana un pases, individuālās uzskaites ciltskartītes, pārvietošanas deklarācijas, notikumu ziņojuma lapas)	10 maks.
6.	Zirgu ēdināšana (barības devas, barības kvalitāte, ganību nodrošinājums)	10 maks.
7.	Zirgu turēšana (telpu piemērotība, barības uzglabāšana, pakaišu pielietošana, pastaigu nodrošinājums)	10 maks.
8.	Veterinārais un sanitārais stāvoklis	5 maks.
9.	Nagu kopšana	5 maks.
10.	Zirgu stallu apkārtne (t.sk. kūtsmēsļu novietošana)	5 maks.
11.	Inventāra glabāšana un kopšana	2 maks.
12.	Darba drošība	3 maks.
	Kopā:	100

NOLIKUMS PAR BRAUCAMĀ UN SPORTA TIPA VAISLAS ĒRZEĻU SERTIFICĒŠANU.

Braucamā un sporta tipa ērzeļus sertificē atbilstoši „Latvijas zirgu šķirnes ciltsdarba programmā 2010. -2015.gadam” noteiktajām prasībām.

Pirmo reizi ērzeļus sertificē no 3 gadu vecuma, vērtējot tos pēc sekojošiem rādītājiem:

- izcelsme/ tipiskums, vērtējums ≥ 8 ballēm,
 - eksterjera vērtējums braucamā tipa ērzelim ≥ 49 ballēm, sporta tipa ērzelim ≥ 52 ballēm,
 - izmēru vērtējums braucamā tipa ērzelim ≥ 8 balles, sporta tipa ērzelim izmēri netiek vērtēti, tie tiek fiksēti,
 - darba spēju vērtējums ≥ 8 ballēm (31 punkti).
- Iejādes zirgu atražošanai ieteicamajiem ērzeļiem par gaitām (soļi, rikši, lēkši) vērtējums nedrīkst būt zemāk par 8 ballēm.
 - Konkūra zirgu atražošanai ieteicamajiem ērzeļiem par lēkšu gaitu un lēciena tehniku vērtējums nedrīkst būt zemāk par 8 ballēm.

Svarīgs ir arī kopējais iespaids par ērzeli. Ērzelim jābūt mierīgam, enerģiskam, nosvērtam, bez iedzimtiem defektiem.

Brāķēti tiek ērzeļi, kuriem konstatēta kurba, špats, stīpa, rorers vai kriptorhisms.

Ērzeļi ar iedzimstošām eksterjera kļūdām, bet izcilām darba spējām, par sertificētiem vaisliniekiem var tikt atzīti izņēmuma gadījumos. Šādu ērzeļu izmantošanas noteikumus un to izpildes kontroli apstiprina speciāli izveidotas komisijas slēdzieni.

Otro reizi ērzeli sertificē beidzoties iepriekš izdotā sertifikāta termiņam. Ērzeļa vērtējumu papildina ar pēcnācēju kvalitātes vērtējumu:

- sporta tipa ērzelim par vismaz 10 novērtētiem pēcnācējiem jaunzirga vecumā, iegūtiem 5 gadu laikā
- braucamā tipa ērzelim par novērtētiem visiem iegūtajiem pēcnācējiem jaunzirga vecumā, iegūtiem 5 gadu laikā.

Ērzelis var iegūt **ieteicamā ērzeļa statusu**, ja saņem vērtējumus

- izcelsmes/ tipiskuma vērtējums ≥ 8 ballēm,
- eksterjera vērtējums ≥ 52 ballēm,
- izmēru vērtējums (braucamā tipa ērzeļiem) ≥ 8 ballēm,
- darba spējas ≥ 8 ballēm (32 punkti),
- pēcnācēju vērtējums (ja ērzelim pie pārsertificēšanas pēcnācēju kvalitātes vērtējums ir virs populācijas vidējā).

Lai ērzeli, pārbaudāmo ērzeli vai ērzeļa spermu sertificētu kā Latvijas zirgu šķirnes selekcijai piemērotu, vērtē tā atbilstību šādiem kritērijiem:

1. Izcelsme/tipiskums

Ērzeļa izcelsmi apliecina dokuments (ciltskartiņas vai pases kopija), ko ērzeļa īpašnieks iesniedz šķirnes zirgu audzētāju organizācijā reizē ar pieteikumu, kas apliecina ka:

1.1. Braucamā tipa ērzelis ir izteikts sava tipa pārstāvis.

Izcelsmes prasības ir noteiktas nodaļā 3.1.1.

1.2. Sporta tipa ērzelis ir izteikts sava tipa pārstāvis.

Izcelsmes prasības ir noteiktas nodaļā 3.2.1.

Ērzeļa **tipiskumu** vērtē Latvijas zirgu šķirnes ērzeļiem, saņemot šādu vērtējumu:

- b) tips izteikts ļoti labi – 8 balles,
- c) tips izteikts labi – 7 balles,
- d) tips izteikts viduvēji – 6 balles.

Ja ērzeļa tēvs ir Latvijas zirgu šķirnē atzītas līnijas turpinātājs un/vai māte pieder Latvijas zirgu šķirnes ķēvju ģimenei, izcelsmes vērtējumam pieskaita 1 balli par katru no vecākiem, kurš atbilst iepriekšminētajām prasībām.

2. Vaislas sastāvā iekļaujamo ērzeļu minimālie izmēri 36 mēnešu vecumā ir sekojoši:

Tabula Nr.

Dzīvnieku grupa	Augstums skaustā, cm	Krūšu apkārtmērs, cm	Pēdvidus apkārtmērs, cm
Sporta tipa ērzeļi	*Sporta tipā ieskaita zirgus ar augstumu skaustā virs 160 cm.		
Braucamā tipa ērzeļi	162	196	22,5

* Tomēr šķirnei nav raksturīgi neliela auguma un pārsmalcināti dzīvnieki, tāpēc pieaugušus zirgus (it īpaši ērzeļus) mazākus par 162 cm skaustā un ar pēdvidus apkārtmēru mazāku 21 cm, neiesaka izmantot vaislas darbībā.

3. Eksterjers

Eksterjera vērtējumam jābūt:

49 ballēm un vairāk braucamā tipa ērzeļiem.

52 balles un vairāk sporta tipa ērzeļiem (importētiem ērzeļiem – 56 balles)

Ērzeļiem vērtē 7 eksterjera grupas, katru pēc desmit baļļu sistēmas (6.tabula).

4. Darba spējas.

4.1. Darba spēju vērtējumu **braucamā tipa ērzeļiem** iegūst testēšanas rezultātā.

Vaislas ērzeļi testē pēc četriem kritērijiem, katru vērtējot pēc 10 punktu skalas. Maksimālais iegūstamo punktu skaits 40, pēc tam iegūtos punktus pārvērš ballēs. Kopējais minimālais darba spēju vērtējums 8 balles (31 punkts).

Darbaspējas vērtē:

- gaitas vērtējums soļos (brīvā gaitā un pavadā)
- gaitas vērtējums rikšos (brīvā gaitā un pavadā)
- brīvās kustības lēkšu gaitā
- vadība aizjūgā soļu un rikšu gaitā (demonstrē apstāšanos no soļiem, pagriezieni (vultu), gaitu pāreju elementus).

Darbaspēju vērtēšanas kritēriji

Brīvās kustības soļos – gaitai jābūt sinhronai, četraktu kustībā, izteikti plašai, enerģiskai, līdzsvarotai, elastīgai;

Brīvās kustības rikšos – gaitai jābūt izteikti divtaktu kustībā, enerģiskai, plašai, līdzsvarotai, ar labu pakājkāju saliekšanos un ar izteiktu smaguma centra virzību uz priekšu, izteiktu muguras un ekstremitāšu muskulatūras darbību, ar priekškāju virzību augšup un ar izteiktu pleca brīvību;

Brīvās kustības lēkšos – gaitai jābūt izteikti trīstaktu kustībā, enerģiskai, elastīgai, plašai, līdzsvarotai. Katrs lēkšu temps veidojas, pakājkājam enerģiski atsperoties zem ķermeņa smaguma centra.

Visām gaitām jābūt impulsīvām (brīvām kustībām uz priekšu).

Vadības vērtēšanas kritēriji

- nosvērtība
- paklausība (atsaucība uz braucēja doto komandu izpildi),
- labdabība.

4.2. Darba spēju vērtējumu **sporta tipa** ērzeļiem iegūst testēšanas rezultātā: Vaislas ērzeli testē pēc četriem kritērijiem, katru vērtējot pēc 10 punktu skalas. Maksimālais iegūstamo punktu skaits 40, pēc tam iegūtos punktus pārvērš ballēs. Darba spēju vērtējumam jābūt ne mazākam kā 8 balles (31 punkts) , importētiem ērzeļiem 34 punkti. 6 gadus un vecākus ērzeļus, ja tos nevar novērtēt pēc gaitu kvalitātes, vērtē pēc to sacensību rezultātiem.

Darbaspējas vērtē:

kustība soļos – tai jābūt sinhronai, četraktu kustībā, izteikti plašai, enerģiskai, līdzsvarotai, elastīgai; **kustība rikšos** – tai jābūt divtaktu kustībā, enerģiskai, plašai, līdzsvarotai, ar labu pakaļkāju saliekšanos un ar izteiktu smaguma centra virzību uz priekšu, izteiktu muguras un ekstremitāšu muskulatūras darbību, ar priekškāju virzību augšup un ar izteiktu pleca brīvību;

kustība lēkšos – tai jābūt izteikti trīstaktu kustībā, enerģiskai, elastīgai, plašai, līdzsvarotai. Katrs lēkšu temps veidojas, pakaļkājām enerģiski atsperoties zem ķermeņa smaguma centra;

lēciena tehnika – lēcienam jābūt veiklam, spēcīgam, pārliecinošam, atbrīvotam. Izteikta zirga koncentrēšanās, veikls atspēriens un ātra locītavu saliekšanās (vēlams iespējami horizontālāka apakšpleca saliekšanās virs šķēršļa), velvēta un izteikti uz augšu un uz priekšu izliekta mugura brīvai pakaļkāju darbībai. Nevēlams ir nekonkrēts vai nenoslēgts lēciens ar nokarenām kājām, augsti paceltu galvu, kas saistīts ar stīvu vai atspiestu muguru, kad pazūd kustības līganums un ritms lēkšos.

Visām gaitām jābūt impulsīvām (brīvām kustībām uz priekšu).

Iejādes zirgu atražošanai ieteicamajiem ērzeļiem par gaitām (soļi, rikši, lēkši) vērtējums nedrīkst būt zemāk par 8 ballēm.

Konkūra zirgu atražošanai ieteicamajiem ērzeļiem par lēkšu gaitu un lēciena tehniku vērtējums nedrīkst būt zemāk 8 ballēm.

Soļu un rikšu gaitas jāuzrāda ejot pavadā, kā arī brīvā kustībā, lēkšu gaita un lēciena tehnika vērtējama, zirgam virzoties brīvā kustībā. Nevēlamas īsas, līdzenas, neelastīgas, ar plecu cieši saistītas kustības un kustības ar sasprindzinātu muguru, kā arī smagas, uz priekšdaļu krītošas vai neritmiskas kustības.

5. Pēcnācēju kvalitāte.

Vērtējot vaislas ērzeļus pēc pēcnācēju kvalitātes, tiek vērtēti jaunzirgu rādītāji (eksterjers un darba spējas).

Sporta tipa ērzeliem tiek vērtēti vismaz 10 pēcnācēju rādītāji jaunzirga vecumā, iegūti 5 gadu laikā. Braucamā tipa ērzeliem tiek vērtēti visu pēcnācēju rādītāji jaunzirga vecumā, iegūti 5 gadu laikā.

Ērzelis var iegūt **ieteicamā ērzeļa statusu**, ja saņem vērtējumus

- izcelsmes/ tipiskuma vērtējums ≥ 8 ballēm,
- eksterjera vērtējums ≥ 52 ballēm,
- izmēru vērtējums (braucamā tipa ērzeļiem) ≥ 8 ballēm,
- darba spējas ≥ 8 ballēm (32 punkti),
- pēcnācēju vērtējums (ja ērzeliem pie pārsertificēšanas pēcnācēju kvalitātes vērtējums ir virs populācijas vidējā).

Citas prasības:

- Importētiem sertificētiem ērzeļiem, ja sertifikācija veikta citā valstī, ņem vērā dokumentāli apliecinātu attiecīgās valsts vai šķirnes audzētāju organizācijas vērtējumu pēdējo 10 gadu laikā, kā arī sertifikācijas apliecinājumu.
- Importēti ērzeļi jāsertificē pēc Latvijas zirgu šķirnes ciltsdarba programmas/nolikuma par braucamā un sporta tipa vaislas ērzeļu sertificēšanas prasībām
- Latvijā dzimušos dzīvniekus, kas nepieder pie Latvijas šķirnes vai tai radniecīgajām, sertificē izmantošanai tikai komerciāla rakstura pārojumos sporta vai hobija zirgu ieguvei Latvijas teritorijā. Šādiem ērzeļiem pēc sertifikāta numura pievieno burtu "K". Lai šādu vaislinieku un tā pēcnācēju atzītu par tīršķirnes pārstāvjiem, ērzeļa īpašniekam jāiesaistās

attiecīgās šķirnes audzētāju organizācijā un jāsaņem šis valsts ekspertu izsniegts oficiāls vaislinieka sertifikāts.

- Jaunērzeļu izlasi veic ne ātrāk kā 2,5 gadu vecumā. Sertifikātu izsniedz ērzeļiem, kas nav jaunāki par 36 mēnešiem.

2. Sertifikācijas kārtība:

1. Ērzeļa īpašnieks iesniedz organizācijā:

- 1.1. pieteikumu,
- 1.2. zirga izcelsmes apliecinājošu dokumentu (ciltskartīšanas vai pases kopija),
- 1.3. veterinārārsta izziņu par zirga veselības stāvokli (arī veterināro izmeklējumu apliecinājošu dokumentu kopijas).

Lai izraudzītais vaislas ērzelis saņemtu vaislas ērzeļa sertifikātu, **šķirnes zirgu audzēšanas organizācija** pēc ērzeļa īpašnieka pieteikuma, zirga izcelsmes apliecinājoša dokumenta un veterinārās apliecināšanas saņemšanas no ērzeļa īpašnieka:

1. Izveido **sertificētu vērtētāju komisiju** piecu cilvēku sastāvā **un ne retāk kā reizi gadā veic centralizētu ērzeļu sertificēšanu;**
2. Lemj par ērzeļa iekļaušanu vaislas sastāvā:
 - a. izvērtējot ērzeļa vērtēšanas rezultātus, kuri apkopoti „Zirga vērtēšanas lapā”,
 - b. ja pēc visiem rādītājiem ērzelis atbilst vaislas ērzeļa prasībām, tad īpašnieks **papildus iesniedz Rtg uzņēmumus navikulārā sindroma un OCD pārbaudei,**
3. Pieaicināts sertificēts veterinārārsts izvērtē Rtg uzņēmumus, sniedz savu slēdzienu,
4. Organizācija rakstiski motivē savu lēmumu,
5. Sastāda aktu par sertifikācijas rezultātiem,
6. Informē par savu lēmumu ērzeļa īpašnieku un, ja pieņemts negatīvs lēmums, izsniedz rakstisku atteikuma motivāciju,
7. Ir tiesīga pieaicināt sertificētus ārzemju speciālistus, kas ir kompetenti Latvijas šķirnes selekcijā pieļaujamo zirgu šķirņu vērtēšanā,
8. Ērzeļiem, kas atzīti par vaislā derīgiem, izsniedz sertifikātu.
9. Braucamā tipa ērzeļa sertifikāta numuram pievieno burtu “B”, kas norāda, ka dzīvnieks vērtēts, vadoties pēc „Latvijas zirgu šķirnes ciltsdarba programmas 2010. - 2015.gadam” braucamajam tipam noteiktajām prasībām.

Šķirnes zirgu audzēšanas organizācija sertifikātu var anulēt, ja:

1. Netiek pildīti organizācijas norādījumi par ciltsdarba programmā noteiktajiem vaislinieku izmantošanas nosacījumiem;
2. Vaisliniekam netiek veikti diagnostiskie izmeklējumi, vakcinācija un veterinārmedicīniskā aprūpe;
3. Ir samazinājusies ērzeļa ciltsvērtība un par to ir sastādīts akts.