

**CILTSDARBA PROGRAMMA
ANGLO NUBIJAS KAZĀM
2008 – 2012 GADAM**

Apstiprināta:

Latvijas kazkopības biedrībā

Valdes sēde:

Protokola Nr. :

Saturs

Saturs.....	2
Ievads.....	3
1. Ciltsdarba programmas pamatojums.....	3
1.1. Anglo Nubijas kazu populācijas apjoms.....	3
1.2. Anglo Nubijas kazas.....	3
1.3. Ciltsdarba mērķi.....	4
1.4. Ciltsdarba uzdevumi.....	4
2. Audzēšanas metodes.....	6
2.1. Tīraudzēšana.....	6
2.2. Krustošana.....	6
3. Ciltsdarba organizēšana.....	7
3.1. Šķirnes dzīvnieku audzētāju organizācija.....	7
3.2. Veicamie darbi šķirnes ganāmpulkos.....	8
4. Kazu eksterjera vērtēšanas metodika.....	8
4.1. Kazu eksterjera vērtēšanas vecumi.....	9
4.2. Selekcionējamās pazīmes.....	9
4.3. Dzīvnieku sadalījums klasēs.....	11
4.4. Vērtēšanas atslēga.....	11
4.5. Klašu noteikšana.....	13
4.6. Standarta piena produktivitātes un kvalitātes rādītāji kazu mātēm.....	15
4.7. Standarta kvalitātes prasības vaislas āžiem.....	15
4.8. Vaislas āžu izlase un atlase.....	15
4.9. Produktivitātes kritēriji vaislas āžu mātēm.....	16
4.10. Kvalitātes kritēriji vaislas āžu tēviem.....	16
5. Valsts ciltsgrāmatas kārtošanas metodika.....	16
5.1. Minimālās produktivitātes prasības kazām ierakstot A vai B daļā.....	17

Ievads

Latvijā Anglo Nubijas kazas pirmo reizi ievada 2006.gadā no Vācijas z/s Līvi Bērzaunes pagastā, Madonas rajonā. Pasaulē šī šķirne ir populāra ar savu ekonomisko izdevīgumu, jo šīs šķirnes dzīvniekiem ir izteikta augsta piena un gaļas produktivitāte. Latvijas mērķis pamatā šos dzīvniekus ievadot, ir dažādot šķirņu sastāvu piena kazu grupā.

Latvijā piena – gaļas kazu audzēšanas nozare ir pirmsākuma attīstības stadijā. Nav izveidota ciltsdarba programma, piena – gaļas kazu audzēšanā. Pārraudzību veic piena kazu pārraugi, tāpēc Latvijas kazkopības biedrība (turpmāk tekstā LKB) ir uzsākusi darbu pie piena – gaļas kazu audzēšanas un ciltsdarba programmas izveides, dzīvnieku produktivitātes uzskaites ieviešanas un uzskaites dokumentu sakārtošanas. Uz 01.10.2008 Latvijā ir reģistrētas 6 saimniecības, kurās atrodas vairāk par 120 tīršķirnes un dažādu citu šķirņu krustojuma dzīvnieki ar šo šķirni.

LKB galvenais mērķis izstrādāt ciltsdarba programmu Anglo Nubijas kazām veicinot piena kazu nozares attīstību Latvijā, veicināt importa un eksporta aktivitātes starp ES valstīm.

Lai izkoptu un izaudzētu veselīgus un augstražīgus dzīvniekus, dzīvnieku audzēšanas darbs dotu ātrākas sekmes, jāievēro vairākas pamatprasības:

- Priekšteču izcelšanās,
- Produktivitāte,
- Eksterjera novērtējums.

1. Ciltsdarba programmas pamatojums

1.1. Anglo Nubijas kazu populācijas apjoms

Patreiz pēc V/A LDC informācijas Latvijā ir 167 tīršķirnes un dažāda krustojuma dzīvnieki ar šo šķirni. Dzīvnieki ir pamatā izvietoti piena pārraudzības ganāmpulkos. Lai ātrāk palielinātu dzīvnieku skaitu, ganāmpulkos tiek veikta pakļaujošā krustošana ar neradniecīgas šķirnes kazām, pamatā ar Zānes šķirnes, Vācu dižciltīgo šķirnes kazām un nelielā skaitā ar Latvijas kazu šķirni.

Lai sekmīgi veiktu ciltsdarbu, tīršķirnes dzīvnieki jāpalielina līdz optimāli 300-500 dzīvniekiem. Jāveido vairākas neradnieciskas līnijas un ģimenes.

1.2. Anglo Nubijas kazas

Anglo Nubijas kazas – Anglo Nubijas ir izveidotas krustojot Anglijas vietējās kazas ar Āfrikas un Indijas kazu šķirnēm. Šķirne pēc klasifikācijas iedalās piena – gaļas kazas.

Kazām ir īss spīdīgs, apmatojums. Krāsa kombinējas pilnīgi brūnas, melnas, un baltas. Var arī būt raibas ar dažādas krāsas ar baltiem plankumiem. Dzīvnieki ir izteikti lieli ar spēcīgu muskulatūru. Ragi pamatā nav, bet var arī dažiem indivīdiem būt.

Šķirnes produktivitātes rādītāji:

Kazlēniem:

Dzīvsvara pieaugums - āzīšiem 180 gr, kaziņām 125 gr;

Kazu mātēm:

Auglība 200 %;

Augums skaustā cm – 80 – 90

Dzīvsvars kg 70 -75

Piena produktivitāte – piena izslaukums (kg) līdz 700

piena tauki (%) – 4,00 – 5,00

olbaltumvielas (%) – 3,00 – 4,00

Vaislas āžu:

Augums skaustā cm – līdz 100

Dzīvsvars kg – līdz 100.

1.3. Ciltsdarba mērķi

Neskatoties uz to, ka Latvijā kazu populācija sastāv no dažādām piena kazu šķirnēm, ir vienoti selekcijas mērķi:

- efektīvi novērtēt un atlasīt labākos dzīvniekus produktīvo īpašību uzlabošanai, vienlaicīgi nodrošinot intensīvu paaudžu maiņu ganāmpulkos;
- sasniegt svarīgāko pazīmju stabilu iedzimstamības - pārmantojamību no vienas paaudzes uz nākamo, tas nozīmē, ka katra nākamā paaudze nodrošina nozīmīgo īpašību (produktivitāte, eksterjers u.c.) uzlabošanu.

1.4. Ciltsdarba uzdevumi

Neliels selekcionējamo pazīmju skaits nodrošina straujāku rezultātu sasniegšanu īsākā laika periodā, tāpēc ir svarīgi izvēlēties vissvarīgākās pazīmes un ekonomiski nozīmīgākās pazīmes.

Latvijā reģistrētās Anglo Nubijas tīršķirnes un šīs šķirnes krustojuma dzīvnieku produktivitātes rādītāji

krustojums	Kazu skaits	Izslaukums kg	Perioda ražība			
			tauki		olbaltumvielas	
			t %	kg	t %	kg
AN75%VDK25%	10	378	4,89	18,2	3,25	12,05
AN25%VDK75%	13	426	5,44	22,97	2,91	12,42
AN25%LVK75%	28	415	4,12	16,98	3,41	14,06
AN50% VDK50%	1	527	4,50	23,7	2,85	15,0

Kazu ciltsvērtības uzlabošanai ir noteikti šādi galvenie uzdevumi:

- **izslaukuma palielināšana**

Vidējais izslaukums (kg) no kazas standartlaktācija (240 – 305 slaušanas dienas) . Pamatnosacījums, lai dzīvnieku piena produktivitāte nebūtu mazāka par patreizējiem Republikas rādītājiem, 530 kg piena. Turpmākos gados, dzīvniekiem pēc adaptācijas perioda, sasniegt šķirnei raksturojošo piena daudzumu līdz 700 kg standartlaktācijā.

- **tauku satura palielināšana**

Otrs ekonomiski nozīmīgs faktors, kura pamatuzdevums ir saglabāt esošo (vidēji 4,71 %) tauku saturu pienā. Turpmākais uzdevums ir palielināt tauku daudzumu (kg), izslaucot vairāk piena un tai pašā laikā palielināt esošo tauku saturu vidēji līdz 4,80 %.

- **olbaltuma satura palielināšana**

Trešais ekonomiski nozīmīgs faktors, kura pamatuzdevums ir saglabāt esošo (vidēji 3,21 %) olbaltuma saturu pienā. Palielinoties izslaukumam, vairumā gadījumu olbaltuma saturs pienā samazinās. Turpmākais uzdevums ir palielināt olbaltuma daudzumu (kg), izslaucot vairāk piena un tai pašā laikā palielināt esošo olbaltuma saturu vidēji līdz 3,50 %.

- **eksterjera uzlabošana**

Ir selekcijas uzdevums, kas līdzvērtīgs produktivitātes paaugstināšanai.

Svarīgākās uzlabojamās pazīmes ir:

- tesmeņa pieslēgums – nosaka tesmeņa formas veidošanos tā priekšējā daļa labi veidota tesmeņa forma nodrošina labu un atbilstošu piemērotību slaušanas procesam, nodrošina pareizu tesmeņa kopējo attīstību;
- tesmeņa priekšdaļa – raksturo tesmeņa priekšējās daļas attīstību, kas ietekmē piena veidojošo šūnu apjomu tesmenī un līdz ar to ietekmē piena ražošanas spējas.
- Kāju stāvotne – priekškājas taisnas, plati un taisni izvietotas, pakaļkājas plati izvietotas un taisnas no mugurpuses un ar labu leņķi sānskatā no ceļa locītavas līdz izteikti veidotām lecamām locītavām.
- Dzīvnieka lielums – relatīvi liels attiecībā pret dzīvnieka lielumu, vecumu un laktācijas stadiju (āžos aplecināšanas sezonu), kas dod pietiekamu tilpumu, spēku un enerģiju.

2. Audzēšanas metodes

Par šķirni sauc mērķtiecīgā darbā, noteiktos dabas un saimnieciskos apstākļos izveidotu veselu mājdzīvnieku kopu ar kopēju izcelšanos un pietiekamā skaitliskā apjomā, lai varētu atražoties. Šķirnei raksturīgas ģenētiski konstitucionāli produktīvas īpašības. Atbilstošas ēdināšanas un turēšanas apstākļos tās atšķiras no citām šķirnēm ar noteiktu produktivitātes līmeni, spēju nodot šīs īpašības pēcnācējiem gan tīršķirnes ietvaros, gan krustošanas rezultātā. Šķirnes dzīvniekus iedala tīršķirnes un krustojuma dzīvniekos. Šķirnību nosaka, pamatojoties uz dokumentiem par izcelšanos (ciltskartīte, sertifikāts, ieraksti ciltsgrāmatā), kā arī vizuāli.

2.1. Tīraudzēšana

audzēšanas metode, kad dzīvnieku pārošanu veic vienas šķirnes ietvaros. Ar tīraudzēšanu cenšas saglabāt un pilnveidot šķirnes produktivitāti un uzbūves tipu, pasargājot to no svešu šķirņu asiņu piejaukuma. Šķirnes uzlabošanu veic mērķtiecīgas izlases un atlasēšanas ceļā.

Tīršķirnē ieskaita dzīvniekus, kuriem piemīt dotās šķirnes raksturīgākās īpašības, kuri pēc izcelšanās atbilst sekojošām prasībām:

- cēlušies no vienas un tās pašas šķirnes vecākiem, kuru piederību tīršķirnei apstiprina dokumenti;
- 4. pakāpes krustojumu, ja viņu izcelšanās apstiprināta ar dokumentiem un dzīvnieki atbilst vēlamajam uzlabojošās šķirnes tipam.

2.2. Krustošana

Par krustošanu sauc divu dažādu šķirņu vai izmantošanas virzienu dzīvnieku pārošanu. Krustošanas galvenais mērķis ir jaunu šķirņu radīšana, vai arī tikai dažu īpašību pārveidošana audzētajam vēlamā virzienā. Praksē visbiežāk pielieto rūpniecisko krustošanu.

Dzīvniekus, kuri neatbilst tīršķirnes prasībām ieskaita krustojumos:

- pirmajā pakāpē [F1] ieskaita kazas, kuras pēc tipa un pazīmēm ir tuvas tīršķirnei;
- otrajā pakāpē [F2] ieskaita kazas, kuras cēlušās no pirmās pakāpes kazām un tās pašas šķirnes tīršķirnes āžiem;
- trešajā pakāpē [F3] ieskaita kazas, kuras cēlušās no otrās pakāpes kazām un tās pašas šķirnes tīršķirnes āžiem;
- ceturtās pakāpes [F4] ieskaita kazas, kuras cēlušās no trešās pakāpes kazām un tīršķirnes āžiem.

Tālāk dzīvniekus audzē un izkopj pēc tīraudzēšanas paņēmiena, respektīvi, pārojot ceturtais pakāpes kazas ar uzlabojošās šķirnes āžiem.

Izņēmums:

Uz apskates pamata dzīvniekus, kuri pēc ārējās pazīmes (eksterjera) un produktivitātes atbilst (ne zemāk par I klases prasībām), bet to izcelšanās ar dokumentiem nav pierādama, pēc kazu vērtētāja ieskatiem var ieskaitīt 2 krustojumu pakāpē.

Veicot plānotu pakļaujošo krustošanu Anglo Nubijas šķirnes kazu populācijas straujāku palielināšanu, izmantojot citu kazu šķirņu (ZK, VDK, LVK) izmantojamās kazu mātes ir jāsaskaņo ar biedrības ciltsdarba speciālistiem. Jāizstrādā ganāmpulka izkopšanas plānu:

- **norādot kazu mātes, kuras tiks lecinātas ar Anglo Nubijas šķirnes vaislas āžiem,**
- **iegūtos pēcnācējus nedrīkst pārdot kā vaislas materiālu,**
- **pēcnācējiem jāveic pārraudzības darbs atbilstoši Anglo Nubijas šķirnes kazu ciltsdarba programmai.**

3. Ciltsdarba organizēšana

Ciltsdarba veikšanā ir iesaistītas vairākas organizācijas – zemnieku saimniecības, ciltsdarba organizācijas, V/A Lauksaimniecības datu centrs, tikai ar savstarpēju sadarbību var sasniegt ciltsdarbā uzstādītos mērķus.

Dzīvnieku apzīmēšanu veic saskaņā ar noteikumiem MK par dzīvnieku apzīmēšanu un reģistrēšanu.

Ciltsdokumentus kārtoti saskaņā ar MK noteikumiem par ciltsdokumentu kārtošānu. Datus par izcelšanos ieraksta ciltskartiņā vai dzīvnieka izcelšanās sertifikātā.

3.1. Šķirnes dzīvnieku audzētāju organizācija:

Organizē šķirnes dzīvnieku izkopšanas darbu atbilstoši normatīvajos aktos noteiktajām prasībām.

Organizācijas galvenie uzdevumi ir:

- **izvērtēt saimniecību atbilstību un piešķirt šķirnes saimniecības statusu;**
- **sniegt ieteikumus ciltsdarba normatīvo dokumentu izstrādāšanā;**
- **organizēt dzīvnieku ciltsvērtības noteikšanu;**

- konsultēt zemniekus un speciālistus ciltsdarbā, dzīvnieku ēdināšanas, turēšanas jautājumos;
- organizēt mācības par aktuālajiem jautājumiem kazkopības nozarē;
- apkopot informāciju par novērtētajiem vaisliniekiem un publicēt tos;
- kārtot ciltsgrāmatu.

3.2 Veicamie darbi šķirnes ganāmpulkos:

- individuālās produktivitātes un izcelšanās uzskaiti visiem šķirnes dzīvniekiem;
- individuālu vaislas āžu, audzējamo āzīšu, kazu māšu, audzējamo kaziņu vērtēšanu atbilstoši eksterjera vērtēšanas instrukcijai.
- Vaislas āžu novērtēšanu pēc pēcnācēju produktivitātes un kvalitātes;
- kazlēnus pie dzimšanas svērt datus reģistrēt jaundzīvnieku reģistrācijas žurnālā,
- atkārtotu svēršanu veikt kazlēniem 60 dienu vecumā, datus reģistrēt jaundzīvnieku reģistrācijas žurnālā,
- Kazlēnu grupā ieskaitīt kazlēnus vecumā no 0 – līdz 3 mēnešu vecumam;
- Audzējamo kaziņu un āzīšu grupā ieskaitīt dzīvniekus no 3 līdz 12 mēnešu vecumam;
- Kazu mātēs ieskaitīt audzējamās kaziņas 12 mēnešu vecumā, ja tās ir sasniegušas dzīvsvaru, lai varētu uzsākt vaislas darbību, eksterjera vērtējums atbilst E un I klasei;
- Vaislas āžu grupā ieskaitīt audzējamās āzīšus no 12 mēnešu vecumā, uzsākot vaislas darbību.

Izņēmums:

Vaislas jaunāžu grupā ieskaitīt āzīšus no 9 līdz 12 mēnešu vecuma, ja tas ir sasniedzis šķirnei atbilstošu svaru, augumu skaustā, vērtēšanas eksperts āzi ir novērtējis Elites vai I klasi, un tas var uzsākt vaislas darbību.

Ražojošo kazu ganāmpulkos – iegūt pēc iespējas vairāk labas kvalitātes piena produkcijas.

4. Kazu eksterjera vērtēšanas metodika

Eksterjers ir ķermeņa ārējās formas, kuras liecina par dzīvnieku konstitūciju, veselību un ražošanas virzienu. Eksterjeru kazām novērtē vasaras un rudens sezonā, kad ir atšķirti kazlēni un ir labas miesas stāvoklī. Eksterjeru nosaka, novērtējot atsevišķas ķermeņa daļa – ķermeņa lielums, tesmenis attīstību. Vēlamas ir tādas eksterjera formas, kuras atbilst spēcīgas (stipras) konstitūcijas tipam: normāli veidota galva, ķermenim labi pieslēgts kakls, taisna mugura, pietiekami plats un dziļš ķermenis, taisni krusti pareiza kāju stāvotne, liels tesmenis.

4.1. Kazu eksterjera vērtēšanas vecumi

Vaislas kazas vērtē:

Pirmo reizi – 12 mēnešu vecumā, vērtē dzīvnieka tipu, konstitūciju, eksterjeru;

Otro reizi – pēc noslēgtās pirmās laktācijas, jaunas laktācijas laikā, bet ne agrāk kā 40 – 45 dienas pēc atnešanās pavasara, vasaras, rudens sezonā. Vērtē dzīvnieka tipu, konstitūciju, eksterjeru, tesmeni, piena produktivitāti, kvalitāti;

Trešo reizi – pēc noslēgtās trešās laktācijas, jaunas laktācijas laikā, ne agrāk kā 40 – 45 dienas pēc atnešanās pavasara, vasaras, rudens sezonā. Vērtē dzīvnieka tipu, konstitūciju, eksterjeru, tesmeni, piena produktivitāti, kvalitāti.

Vaislas āžus vērtē:

Pirmo reizi – pirms āzis uzsāk vaislas darbību, ne agrāk kā 9 mēnešu vecumā, ja, tas atbilst minimālām prasībām un pēc eksterjera vērtējuma atbilst Elītes vai I klasei. Vērtē dzīvnieka konstitūciju, eksterjeru, lielumu. Vērtēšanu veic pavasara, vasaras, rudens sezonā.

Otro reizi – kad dzīvnieks ir sasniedzis 2 gadu vecumu. Vērtē dzīvnieka konstitūciju, eksterjeru, lielumu.

Trešo reizi – kad dzīvnieks ir sasniedzis 4 gadu vecumu, tas sakrīt ar pieauguša dzīvnieka vecumu. Vērtē dzīvnieka konstitūciju, eksterjeru, lielumu.

4.2. Selekcionējamās pazīmes

Vērtējot dzīvniekus individuāli, tiek ņemtas vērā sekojošas pazīmes:

Piena tipa izteiktība:

Tiek dots piena dzīvnieka kompleksais raksturojums. Dzīvnieki lieli, ar relaktīvi nelielu galvu, garu kaklu, platu un dziļu krūti, tilpumainu kuņģi.

Mugura un krusti taisni, gari, plati, kājas taisnas, nagi izturīgi. Āda plāna, izturīga, elastīga. Apmatojums gluds, spīdīgs. Tesmenis pilnīgs, tilpumains, pareizas ieapaļas formas, ar vienmērīgi attīstām daļām, lieliem pupiem.

Konstitūcijai jābūt stiprai, veselībai labai, temperaments mierīgs.

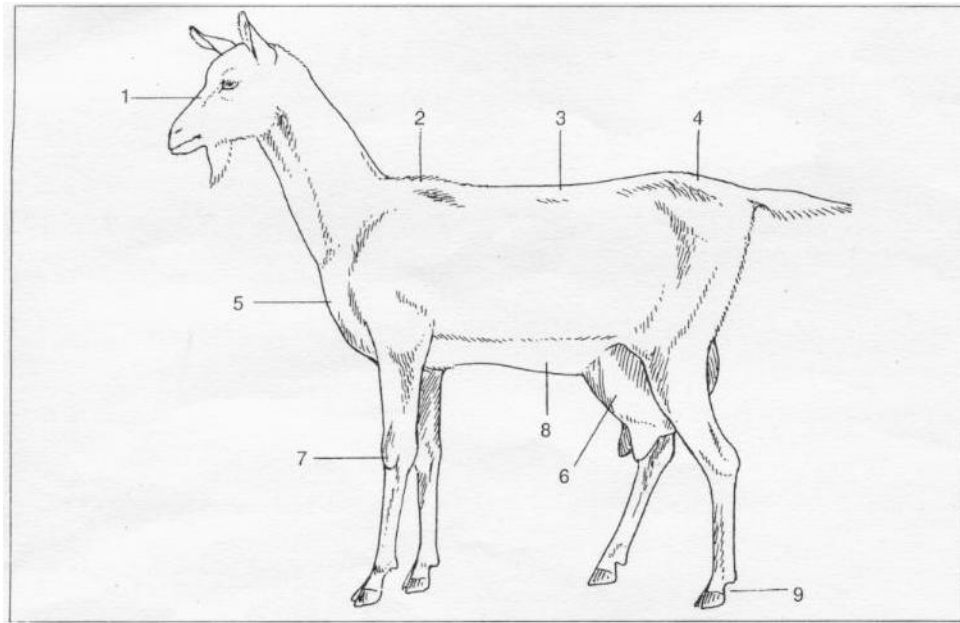
Lielums un dzīvsvars – ļoti cieši saistītas pazīmes. 12 mēnešu vecumā dzīvniekiem jāsasniedz 65 % no pieaugušu dzīvnieku dzīvsvara un lieluma.

Piena ražība un kvalitāte – galvenā selekcionējamā pazīme.

Tesmenis izmēri un forma – par trūkumiem tiek atzīts mazs vai atkāries tesmenis ar nevienādi attīstītām daļām, ar ļoti maziem vai nevienādiem pupiem.

Selekcionējamās eksterjera pazīmes

1 attēls



Pazīmes

1. **galva** - izteikta un līdzsvarota garumā, platumā un dziļumā, plats purniņš ar pilnīgām nāsīm;

2. **skausta augstums** – nedaudz augstāks skausta daļā nekā gūžas un viscaur garš kaulu veidojums;

3. **mugura** – spēcīga, taisna ar viscaur labi izteiktiem skriemeļiem, un nedaudz virzienā uz augšu līdz skaustam;

4. **krusti** – labi izteikti un plati krustu kaula gali, kas izvietoti nedaudz zemāk par gurniem;

5. **krūškurvis** – labi atbalstīts, garš, dziļš un plats; dziļumam un ribas atstarpei tendence palielināties dziļos, tomēr smalkos sānos;

6. **tesmens priekšējais pieslēgums** – plata un pilna no sāniem un mēreni stiepjas uz priekšu, kas norāda tilpumu, vēlamo formu un produktivitāti;

7. **priekškājas** – skatoties no priekšpuses un sāniem, jāstāv vertikāli;

8. **vēders** – vēdera līnija ir taisna, vairāk vai mazāk paralēla mugurai. Labi velvētas ribas;

9. **vēzīši** - stipri, vidēja garuma.

4.3. Dzīvnieku sadalījums klasēs

Elītes klase 8,0 – 9,0 punkti;

I klase 7,0 – 7,9 punkti;

II klase 6,0 – 6,9 punkti;

Brāķis 1 – 5,9 punkti

ELITES – dzīvnieki, kuri pēc savām cilts, konstitucionālām un ražības pazīmēm pārsniedz I klases prasības.

I klases – dzīvnieki, kuri pēc minētām prasībām atbilst šķirnes standarta rādītājiem.

II klases – dzīvnieki, lieli vai vidēja lieluma dzīvnieki ar stipru konstitūciju, vai ar nelielu novirzi uz smalko, ar labi izteiktu piena tipu. II klases dzīvniekiem piena produktivitātes prasības ir par 20 %, bet dzīvsvars par 10 % zemākas nekā I klases dzīvniekiem.

Brāķis – dzīvnieki, kuri neatbilst augstāk minēto klašu prasībām.

4.4. Vērtēšanas atslēga

Dzīvnieka tips (T ₁)	punkti	klase
Dzīvnieks atbilst standarta prasībām ar ļoti labi izteiktu piena tipu	8,0 – 9,0	Elītes
Dzīvnieki, kuri pēc visām pazīmēm atbilst standarta prasībām	7,0 – 7,9	I klase
Dzīvnieki, kuri atbilst standarta prasībām, bet nav pilnīgi izteikts piena tips	6,0 – 6,9	II klase
	1,0 – 5,9	Brāķis

Konstitūcija (K)	punkti	klase
Stipra	8,0 – 9,0	Elites
Maiga	7,0 – 7,9	I klase
rupja	1,0 – 6,9	II klase

Eksterjers (E)	punkti	klase
Teicama ķermeņa būve	8,0 – 9,0	Elites
laba	7,0 – 7,9	I klase
apmierinoša	6,0 – 6,9	II klase
neapmierinoša	1,0 – 5,9	Brāķis

Tesmenis attīstība (T₂)	punkti	klase
Tesmenis ļoti liels, pareizas formas	8,0 – 9,0	Elites
Tesmenis liels, pareizas formas	7,0 – 7,9	I klase
Tesmenis vidēji liels, ieapaļas vai bumbiera formas	6,0 – 6,9	II klase
Tesmenis ar nevienādi attīstītām daļām, atkāries ar ļoti maziem vai nevienādiem pupiem	1,0 -5,9	brāķis

Piena produktivitāte, kvalitāte (P)	punkti	klase
Piena izslaukums, tauku %, olbaltuma %, ir par 20% lielāks nekā šķirnes standarts	8,0 – 9,0	Elites
Piena izslaukums, tauku %, olbaltuma % atbilst šķirnes standartam	7,0 – 7,9	I klase
Piena izslaukums, tauku %, olbaltuma %, ir līdz 20 % mazāks nekā šķirnes standarts	6,0 – 6,9	II klase
Piena izslaukums, tauku %, olbaltuma %, ir par 20 % mazāks nekā šķirnes standarts	1,0 – 5,9	Brāķis

Dzīvnieka lielums (L)	punkti	klase
Ļoti liels	8,0 – 9,0	Elites
Liels	7,0 – 7,9	I klase
Vidējs	6,0 – 6,9	II klase
mazs	1,0 – 5,9	Brāķis

4.5. Klašu noteikšana

- *Audzējamās kaziņas, kazu mātes 12 mēnešu vecumā:*

$$\text{KLASE} = \frac{\text{T}_1 + \text{K} + \text{E}}{3}$$

3

- *Pirmā laktācijas kazu mātes:*

$$\text{KLASE} = \frac{\text{T}_1 + \text{K} + \text{E} + \text{T}_2}{4}$$

4

- *Kazu mātēm pēc noslēgtās pirmās, otrās, trešās un vecākas laktācijas:*

$$\text{KLASE} = \frac{\text{T}_1 + \text{K} + \text{E} + \text{T}_2 + \text{P}}{5}$$

5

- *Vaislas āžiem:*

$$\text{KLASE} = \frac{\text{K} + \text{E} + \text{L}}{3}$$

3

Apzīmējumi:

T₁ – dzīvnieka tips,

K – konstitūcija,

E – eksterjers,

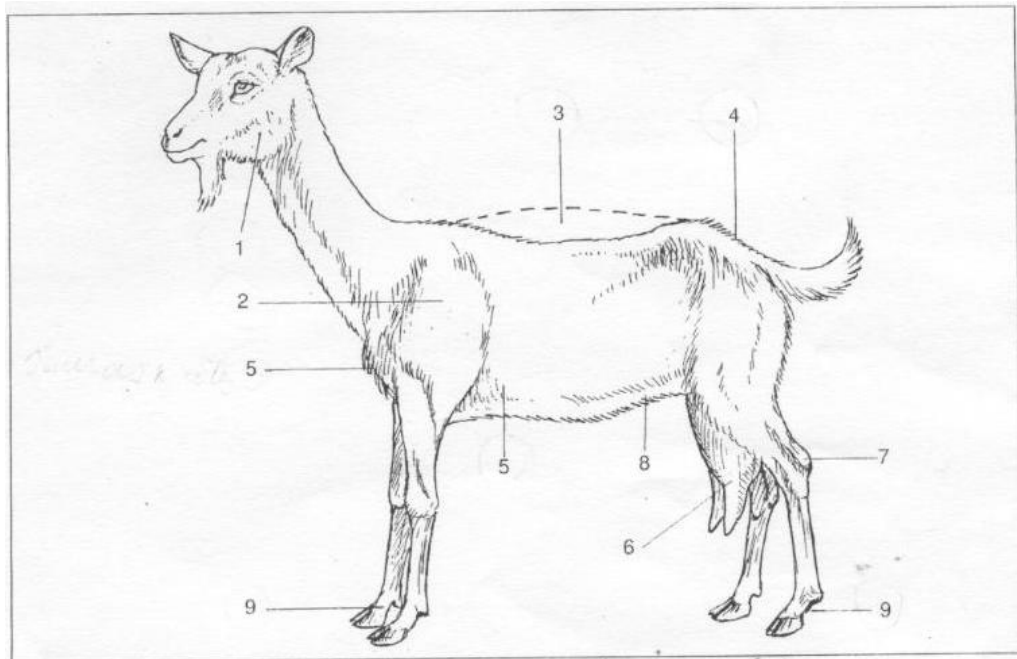
T₂ – tesmenis attīstība,

P – piena produktivitāte, kvalitāte,

L - lielums

Eksterjera kļūdas

2 attēls



1 smaga, rupja galva,

2 vaļīgi pleci,

3 ielikta mugura, vai mugura ar kūkumu,

4 spēcīgi nolaideni krusti,

5 šauras krūtis,

6 nokāries tesmenis,

7 sagriezusies kāju stāvotne,

8 uzrauts vai nokāries vēders,

9 mīksti vēzīši.

4.6. Standarta piena produktivitātes un kvalitātes rādītāji kazu mātēm

šķirne	laktācija	Izslaukums kg	Piena t %	Olbv. %	Dzīvsvars kg
Anglo Nubijas	1	600,0	4,20	3,00	50 – 55 kg
	2	650,0	4,20	3,00	55 – 60 kg
	3 <	700,0	4,20	3,00	60 – 70 kg

4.7. Standarta kvalitātes prasības vaislas āžiem

šķirne	vecums	Dzīvsvars kg	Augums skaustā cm
Anglo Nubijas	Uzsākot vaislas darbību	60 - 65	65- 70
	2 gadi	65- 80	70 – 80
	4 gadi	80 – 90	80 – 90

4.8. Vaislas āžu izlase un atlase

Saimniecībās izmantot tikai augsti produktīvus vaislas āžus, kuru vērtība noteikta pēc vecāku kvalitātes rādītājiem, pēc pēcnācēju kvalitātes un tie novērtēti kā uzlabotāji pēc galvenajām selekcijas pazīmēm, ņemot vērā:

- ar āzi aplecināto kazu auglību;
- meitu produktivitāti.

Āžim jābūt dzimušam no augstražīgas mātes, labi attīstītam un veidotam, veselīgam savas šķirnes pārstāvim. Āžu eksterjeram jābūt bez kļūdām ar šķirni raksturīgām īpašībām.

Vaislas āžu dzīvmasai un ķermeņa izmēriem jāatbilst attiecīgās šķirnes prasībām, labi attīstītiem dzimumorgāniem.

Piena novirziena šķirnes āžus, ja tie labi attīstījušies, vaislai var izmantot jau 9 mēnešu vecumā, atļaujot aplekt 10 – 15 kazu.

4.9. Produktivitātes kritēriji vaislas āžu mātēm

Šķirnes nosaukums	Izslaukums kg	Piena tauku %	Olbaltumvielu %	Dzīvsvars kg
Anglo Nubijas	650	4,00	3,00	65

4.10. Kvalitātes kritēriji vaislas āžu tēviem

Šķirnes nosaukums	Augums skaustā cm	Dzīvsvars kg	Kādā skaitā dzimis
Anglo Nubijas	75- 90	70 - 90	2

Sertificējot vaislas āžus, to eksterjera vērtējums atbilst Elites vai I klasei, izcelšanās ir zināma minimāli vismaz tēvs un māte, un to vecāki atbilst noteiktajām produktivitātes un kvalitātes prasībām. Āžu vecāki pēc eksterjera vērtējuma atbilst Elites vai I klasei.

5. Valsts ciltsgrāmatas kārtošanas metodika

Valsts ciltsgrāmata ir Latvijas valsts īpašums, tās kārtošanu finansē valsts un uzraudzību veic Ciltsdarba valsts inspekcija. Ciltsgrāmata ir informācijas krājums par dzīvnieka izcelšanos, produktivitāti un ciltsvērtību.

Pēc dzīvnieku īpašnieka pieteikuma ciltsgrāmatā ieraksta tikai pārraudzībai pakļautos vērtīgākos dzīvniekus, kuri izaudzēti saskaņā ar kazkopības ciltsdarba programmu un atbilst noteiktiem rādītājiem.

Ciltsgrāmatu izmanto:

- ciltsdarba sasniegumu analīzei,
- turpmāko ciltsdarba uzdevumu veikšanai,

- ciltsdokumentācijā ciltsdarba datu ticamības pārbaudei,
- ciltsgrāmatas kārtošanu veic Latvijas kazkopības biedrība.

Reģistrējot dzīvniekus ciltsgrāmatā, īpašnieks Latvijas kazkopības biedrībai iesniedz pieteikumu ar nepieciešamajiem dokumentiem aizpildītu ciltskartīti vai iepirkta dzīvnieka ciltsapliecības (sertifikāta) kopiju. Pamatojoties uz iesniegtiem dokumentiem dzīvniekiem piešķir ciltsgrāmatas numuru, kas sastāv no šķirnes apzīmējuma, ciltsgrāmatas daļas apzīmējuma un dzīvnieka identitātes numura.

Ciltsgrāmata dalās galvenajā daļā A un papilddaļā B.

Ciltsgrāmatā ierakstītiem dzīvniekiem jābūt veseliem, ar šķirnei atbilstošu eksterjeru un konstitūciju, ar zināmu izcelsmi no mātes un tēva puses. Jābūt novērtētiem pēc vienotas eksterjera un produktivitātes vērtēšanas metodikas, ar zināmu izcelšanās vietu.

A daļā ieraksta tikai Latvijas labākos tīršķirnes dzīvniekus, kuriem zināma izcelsme četrās paaudzēs.

B daļā ieraksta dzīvniekus, kuriem zināma izcelsme vismaz vienā paaudzē, kā arī krustojumus. Ir noslēgta vismaz viena standartlaktācija.

Katru gadu noslēdzot vērtēšanu, ciltsgrāmatā ierakstīto kazu un āžu ciltskartītēs jāieraksta papildus ziņas (kārtējā gada produktivitāte), kā arī jāizdara atzīmes par likvidēšanu.

5.1 Minimālās produktivitātes prasības kazām ierakstot A vai B daļā

Ciltsgrāmatas nodaļa	laktācija	Izslaukums, kg	Tauku saturs, %	Olbaltumvielu saturs, %
A	1 laktācija	600	4,00	3,00
	2. laktācija	650	4,00	3,00
	3. laktācija	700	4,00	3,00
B	1. vai viena no vecākām laktācijā	500	4,00	3,00