

II

(Nelegislatīvi akti)

REGULAS

KOMISIJAS ĪSTENOŠANAS REGULA (ES) 2015/262

(2015. gada 17. februāris),

ar ko saskaņā ar Padomes Direktīvu 90/427/EEK un 2009/156/EK nosaka zirgu dzimtas dzīvnieku identifikācijas metožu noteikumus (Zirgu dzimtas dzīvnieku pasu regula)

(Dokuments attiecas uz EEZ)

EIROPAS KOMISIJA,

ņemot vērā Līgumu par Eiropas Savienības darbību,

ņemot vērā Padomes 1990. gada 26. jūnija Direktīvu 90/427/EEK par zootehniskajiem un ģeoloģiskajiem nosacījumiem, kas regulē Kopienas iekšējo tirdzniecību ar zirgu dzimtas dzīvniekiem⁽¹⁾, un jo īpaši tās 4. panta 2. punkta c) un d) apakšpunktu, 6. panta 2. punkta otro ievilkumu un 8. panta 1. punkta pirmo daļu,

ņemot vērā Padomes 2009. gada 30. novembra Direktīvu 2009/156/EK par dzīvnieku veselības prasībām attiecībā uz zirgu dzimtas dzīvnieku pārvadāšanu un importu no trešām valstīm⁽²⁾ un jo īpaši tās 4. panta 4. punktu,

tā kā:

- (1) Direktīva 90/427/EEK nosaka zootehniskos nosacījumus, kas reglamentē Savienības iekšējo tirdzniecību ar zirgu dzimtas dzīvniekiem. Tā prasa dalībvalstīm nodrošināt, lai kopā ar reģistrētu zirgu dzimtas dzīvnieku, ko pārvieto, ir identifikācijas dokuments, kuru izdevusi kāda no minētajā direktīvā nosauktajām apstiprinātajām šķirnes dzīvnieku audzētāju organizācijām vai apvienībām.
- (2) Direktīva 2009/156/EK nosaka dzīvnieku veselības nosacījumus attiecībā uz zirgu dzimtas dzīvnieku pārvietošanu un importēšanu no trešajām valstīm. Tajā noteikts, ka reģistrētiem zirgu dzimtas dzīvniekiem jābūt identificētiem ar identifikācijas dokumentu, kurš izdots saskaņā ar Direktīvu 90/427/EEK vai kuru izdevusi starptautiska apvienība vai organizācija, kas nodarbojas ar sacensībām, konkursiem vai sacīkstēm paredzētiem zirgiem. Vaislai un nodarbināšanai paredzētiem zirgu dzimtas dzīvniekiem ir jābūt identificētiem pēc Komisijas noteiktas metodes.
- (3) Komisijas Regula (EK) Nr. 504/2008⁽³⁾, kas tikusi piemērota no 2009. gada 1. jūlija, nosaka noteikumus par Savienībā dzimušu vai tajā importētu zirgu dzimtas dzīvnieku identificēšanu, un tajā ir sniegts paraugs zirgu dzimtas dzīvnieku identifikācijas dokumentam (zirga pasei), kurš ir paredzēts vairākiem mērķiem un kalpo gan dzīvnieku veselības un sabiedrības veselības, gan arī zootehniskām un jāšanas sporta vajadzībām. Minētā regula galvenokārt pievēršas identifikācijas dokumentam kā zirgu dzimtas dzīvnieku identifikācijas sistēmas veidelementam un paredz tikai iespēju vairāku izdevēj institūciju datubāzu informāciju iekļaut centrālā datubāzē vai šīs datubāzes ar minēto centrālo datubāzi savienot tīklā.
- (4) Dalībvalstis ir saskārušas ar grūtībām Regulā (EK) Nr. 504/2008 paredzēto pasākumu īstenošanā. Šīs grūtības galvenokārt saistītas ar metodi, kā zirgu dzimtas dzīvniekus identificē ar identifikācijas dokumenta palīdzību.

⁽¹⁾ OVL 224, 18.8.1990., 55. lpp.

⁽²⁾ OVL 192, 23.7.2010., 1. lpp.

⁽³⁾ Komisijas 2008. gada 6. jūnija Regula (EK) Nr. 504/2008, ar ko īsteno Padomes Direktīvas 90/426/EEK un 90/427/EEK attiecībā uz zirgu dzimtas dzīvnieku identifikāciju (OVL 149, 7.6.2008., 3. lpp.).

- (5) Dalībvalstu veiktas izmeklēšanas atklājušas, ka ar identifikācijas dokumentu notiek nopietni krāpšanās mēģinājumi. Galvenais risks ir tāds, ka pārtikas aprītē vēlreiz nelikumīgi iekļauj zirgu dzimtas dzīvniekus, kas agrāk ir izslēgti no pārtikai kaujamo dzīvnieku kategorijas un ārstēti ar produktīviem dzīvniekiem neatļautām zālēm. Pēc Komisijas Lēmuma 2000/68/EK ⁽¹⁾ pieņemšanas tūkstošiem zirgu dzimtas dzīvnieku ir negrozāmi izslēgti no pārtikai kaujamo dzīvnieku kategorijas. Tā kā nav cita scenārija, kā vien uz mūžu turēt liekus un negribētus zirgu dzimtas dzīvniekus, kas izslēgti no pārtikai kaujamo dzīvnieku kategorijas, tad šie dzīvnieki mēdz būt atstāti novārtā un pamesti, bet tas rada nopietnas sekas attiecībā uz dzīvnieku veselību un labturību. Stāvokli ir saasinājusi pašreizējā ekonomiskā situācija, kuras dēļ daudzos gadījumos zirgu dzimtas dzīvniekus to produktīvā mūža beigās nevar atļauties turēt. Dažās dalībvalstīs problēmas ir tā samilzušas, ka kompetentās iestādes ir uzsākušas programmas, kurās liekie zirgi tiek nokauti ārpus pārtikas aprītes.
- (6) Gaiņu īpašniekus pēdējos gados skar jauna parādība – nelegāla ganišana, kuras dēļ tie juridiski kļūst par zirgu dzimtas dzīvnieku turētājiem un negribot iemanto Regulas (EK) Nr. 504/2008 uzliktos pienākumus. Šo zirgu dzimtas dzīvnieku neskaidrajam statusam var būt nozīme arī pareizā Savienības noteikumu piemērošanā citās jomās.
- (7) Kļuvis skaidrs, ka informācija, ko izdevēj institūcija datubāzē reģistrē identifikācijas dokumenta izdošanas brīdī, drīz novecojas. Tāpēc kompetentajām iestādēm ir ļoti grūti vai pat pilnīgi neiespējami sertificēšanas vai identitātes kontrolpārbaudes sakarā pārbaudīt, vai identifikācijas dokuments ir autentisks, vai informācija tajā ir aktuāla un ticama un vai tas nav krāpnieciski pārveidots – galvenokārt attiecībā uz dzīvnieku statusu "paredzēts kaušanai", bet arī nolūkā izmantot labvēlīgākos dzīvnieku veselības un labturības nosacījumus, ko attiecina uz reģistrētu zirgu dzimtas dzīvnieku pārvietošanu.
- (8) Lielākajā daļā dalībvalstu dažādo pasēs izdevēj institūciju datubāzes nav savstarpēji savienotas, un juridisku un administratīvu iemeslu dēļ vienota pasēs izdevēj institūcija nav viegli īstenojama. Tāpēc centrālās datubāzes izveidošanu uzskata par pašu iedarbīgāko risinājumu, kā dažādajiem dalībniekiem saskaņā ar Direktīvu 90/427/EEK un 2009/156/EK savus datus apmainīt un sinhronizēt tādā apjomā, kā nepieciešams, lai zirgu dzimtas dzīvnieku identifikācijas dokumentus pārvaldītu tā, ka ne vien tiek nodrošinātas vajadzīgās garantijas attiecībā uz dzīvnieku veselību, bet arī tā, ka būtu iespējams piemērot Savienības dzīvnieku labturības un sabiedrības veselības tiesību aktu noteikumus, kuros par nosacījumu izvirzīta zirgu dzimtas dzīvnieku pareiza un uzticama identifikācija.
- (9) Izmeklēšana, ko Komisija veica sakarā ar zirga gaļas skandālu 2013. gadā, parādīja, ka 23 dalībvalstis ir izveidojušas centrālu datubāzi un divām dalībvalstīm ir pa vienai vienotai datubāzei reģistrētiem zirgu dzimtas dzīvniekiem un vaislai un nodarbināšanai paredzētiem zirgu dzimtas dzīvniekiem. Trijām dalībvalstīm, kurās ir apmēram 20 % no 6,7 miljoniem Savienības zirgu dzimtas dzīvnieku, centrālās datubāzes nav.
- (10) Tātad, lai varētu nodrošināt, ka Savienības zirgu dzimtas dzīvnieku identificēšanas sistēma ir gan droša, gan lietotājam ērta, to nepieciešams pārskatīt.
- (11) Uz zirgu dzimtas dzīvnieku importu Eiropas Parlamenta un Padomes Regulas (EK) Nr. 882/2004 ⁽²⁾ I pielikumā minētajās teritorijās attiecas nosacījumi, kas noteikti saskaņā ar Direktīvu 2009/156/EK, un šāds imports ir atļauts no trešajām valstīm, kas minētas Komisijas Lēmuma 2004/211/EK ⁽³⁾ pielikumā. Katru gadu Savienībā saskaņā ar Komisijas Lēmuma 93/197/EEK ⁽⁴⁾ nosacījumiem parasti ievieš apmēram 4 000 reģistrētu zirgu dzimtas dzīvnieku un vaislai un nodarbināšanai paredzētu zirgu dzimtas dzīvnieku.

⁽¹⁾ Komisijas 1999. gada 22. decembra Lēmums 2000/68/EK, ar ko groza Komisijas Lēmumu 93/623/EEK un nosaka vaislai un nodarbināšanai paredzētu zirgu identifikāciju (OV L 23, 28.1.2000., 72. lpp.).

⁽²⁾ Eiropas Parlamenta un Padomes 2004. gada 29. aprīļa Regula (EK) Nr. 882/2004 par oficiālo kontroli, ko veic, lai nodrošinātu atbilstības pārbaudi saistībā ar dzīvnieku barības un pārtikas aprītes tiesību aktiem un dzīvnieku veselības un dzīvnieku labturības noteikumiem (OV L 165, 30.4.2004., 1. lpp.).

⁽³⁾ Komisijas 2004. gada 6. janvāra Lēmums 2004/211/EK, kurā izstrādāts to trešo valstu un ar tām saistīto teritoriju daļu saraksts, no kurām dalībvalstis atļauj ievest dzīvus zirgu dzimtas dzīvniekus un to spermus, olšūnas un embrijus, un ar ko groza Lēmumus 93/195/EEK un 94/63/EK (OV L 73, 11.3.2004., 1. lpp.).

⁽⁴⁾ Komisijas 1993. gada 5. februāra Lēmums 93/197/EEK par dzīvnieku veselības nosacījumiem un veterināro sertifikāciju reģistrētu, kā arī vaislai un gaļai ieguvei paredzētu zirgu dzimtas dzīvnieku importam (OV L 86, 6.4.1993., 16. lpp.).

- (12) Ja piemēro Eiropas Parlamenta un Padomes Regulā (ES) Nr. 952/2013 ⁽¹⁾ noteiktās muitas procedūras, ir turklāt jāatsaucas uz Padomes Regulu (EEK) Nr. 706/73 ⁽²⁾. Regula (EEK) Nr. 706/73 prasa no 1973. gada 1. septembra veterināro tiesību aktu jomā Savienības noteikumus piemērot arī Normandijas salās un Menas salā.
- (13) Komisijas Lēmums 96/78/EK ⁽³⁾ nosaka kritērijus zirgu dzimtas dzīvnieku ierakstīšanai un reģistrēšanai ciltsgrāmatās vairošanai. Lēmumā cita starpā prasīts, ka, lai zirgu dzimtas dzīvnieku būtu iespējams ierakstīt tā šķirnes ciltsgrāmatas galvenajā sadaļā, tam jābūt identificētam kā vaislas ķēves kumeļam saskaņā ar minētās ciltsgrāmatas noteikumiem, un šajā nolūkā nepieciešams vismaz lecināšanas sertifikāts. Savienības tiesību aktu konsekvētuma un to piemērošanas ērtuma labad noteikumiem par identifikācijas dokumentu nebūtu jākompromitē stāvoklis attiecībā uz to, kā piemēro noteikumus par zirgu dzimtas dzīvnieku identificēšanu to ierakstīšanai ciltsgrāmatās.
- (14) Šajā regulā noteiktajām zirgu dzimtas dzīvnieku identificēšanas metodēm būtu arī jāsauc ar principiem, ko noteikušas saskaņā ar Komisijas Lēmumu 92/353/EEK ⁽⁴⁾ apstiprinātās šķirnes dzīvnieku audzētāju organizācijas. Saskaņā ar minēto lēmumu principus, kā zirgu dzimtas dzīvniekus identificēt, kā ciltsgrāmatas sadalīt klasēs un kā ciltsgrāmatā ierakstīt ciltslīnijas, nosaka tā organizācija vai apvienība, kas uztur šķirnes izcelsmes ciltsgrāmatu.
- (15) Lai attiecībā uz visiem Savienības zirgu dzimtas dzīvniekiem būtu nodrošināta augsta identifikācijas dokumentu un uzskaites kvalitāte, dalībvalstīm būtu jānodrošina, lai tādu reģistrētu zirgu dzimtas dzīvnieku identificēšanas sistēma, kas ierakstīti vai reģistrēti apstiprinātu vai atzītu šķirnes dzīvnieku audzētāju organizāciju vai šķirnes dzīvnieku audzētāju apvienību izveidotajās ciltsgrāmatās, attiecībā uz identifikācijas dokumentu izdošanu atbilstu pieņemtajiem nosacījumiem, ar kādiem kompetentā iestāde nozīmē institūcijas, kas izdod identifikācijas dokumentus dzīvniekiem, kuri paredzēti vaislai un nodarbināšanai.
- (16) "Zirgu dzimtas dzīvnieka" definīcijai, kas precīzi atbilst Direktīvas 2009/156/EK 2. panta b) punkta darbības jomai, būtu jāsauc ar taksonomiju, kas izmantota Savienības tiesību aktos, piemēram, Padomes Regulas (EEK) Nr. 3626/82 ⁽⁵⁾ un Komisijas Regulas (ES) Nr. 206/2010 ⁽⁶⁾ papildinājumos.
- (17) Padomes Direktīvā 92/35/EEK ⁽⁷⁾ noteiktā saimniecības definīcija aptver arī dabas aizsargzonas, kurās zirgu dzimtas dzīvnieki dzīvo savvaļā, un tātad ir plašāka, nekā noteikts Direktīvā 2009/156/EK, tāpēc šajā regulā noteiktajā saimniecības definīcijā arī būtu lietderīgi ietvert dabas aizsargzonas, kurās zirgu dzimtas dzīvnieki dzīvo savvaļā.
- (18) Veterināro uzraudzību, kas vajadzīga, lai sniegtu saskaņā ar Direktīvu 2009/156/EK prasītās dzīvnieku veselības garantijas, var nodrošināt tikai tad, ja šīs direktīvas definīcijai atbilstošā saimniecība ir zināma kompetentajai iestādei. Tādas pašas prasības izvirzās, Eiropas Parlamenta un Padomes Regulas (EK) Nr. 854/2004 ⁽⁸⁾ I pielikuma I daļas II nodaļas A daļu piemērojot zirgu dzimtas dzīvniekiem kā produktīviem dzīvniekiem. Tomēr, ņemot vērā to, cik bieži zirgu dzimtas dzīvniekus pārvieto, nav lietderīgi iedibināt sistēmu, kurā zirgu dzimtas dzīvnieki būtu izsekojami reāllaikā. Tā vietā kompetentajai iestādei vajadzētu būt pieejamai identifikācijas informācijai, un šajā nolūkā ir attiecīgajā dalībvalstī turētajiem zirgu dzimtas dzīvniekiem saistītās informācijas pārvaldīšanā ļoti liela nozīme ir centrālai datubāzei.

⁽¹⁾ Eiropas Parlamenta un Padomes 2013. gada 9. oktobra Regula (ES) Nr. 952/2013, ar ko izveido Savienības Muitas kodeksu (OV L 269, 10.10.2013., 1. lpp.).

⁽²⁾ Padomes 1973. gada 12. marta Regula (EEK) Nr. 706/73 par Kopienas režīmu, ko Normandijas salās un Menas salā piemēro lauksaimniecības produktu tirdzniecībai (OV L 68, 15.3.1973., 1. lpp.).

⁽³⁾ Komisijas 1996. gada 10. janvāra Lēmums 96/78/EK, ar ko nosaka kritērijus zirgu dzimtas dzīvnieku ierakstīšanai un reģistrēšanai ciltsgrāmatās vairošanai (OV L 19, 25.1.1996., 39. lpp.).

⁽⁴⁾ Komisijas 1992. gada 11. jūnija Lēmums 92/353/EEK, kas nosaka apstiprināšanas vai atzīšanas kritērijus organizācijām un apvienībām, kas ved vai veido reģistrēto zirgu dzimtas dzīvnieku ciltsgrāmatas (OV L 192, 11.7.1992., 63. lpp.).

⁽⁵⁾ Padomes 1982. gada 3. decembra Regula (EEK) Nr. 3626/82 par to, kā Kopienā īstenot Konvenciju par starptautisko tirdzniecību ar apdraudēto savvaļas sugu dzīvniekiem un augiem (OV L 384, 31.12.1982., 1. lpp.).

⁽⁶⁾ Komisijas 2010. gada 12. marta Regula (ES) Nr. 206/2010, ar ko izveido sarakstus, kuros iekļautas trešās valstis, to teritorijas vai daļas, no kurām Eiropas Savienībā atļauts ievest konkrētus dzīvniekus un svaigu gaļu, un nosaka veterinārās sertifikācijas prasības (OV L 73, 20.3.2010., 1. lpp.).

⁽⁷⁾ Padomes 1992. gada 29. aprīļa Direktīva 92/35/EEK, ar ko paredz kontroles noteikumus un pasākumus Āfrikas zirgu mēra apkarošanai (OV L 157, 10.6.1992., 19. lpp.).

⁽⁸⁾ Eiropas Parlamenta un Padomes 2004. gada 29. aprīļa Regula (EK) Nr. 854/2004, ar ko paredz īpašus noteikumus par lietošanai pārtikā paredzētu dzīvnieku izcelsmes produktu oficiālās kontroles organizēšanu (OV L 139, 30.4.2004., 206. lpp.).

- (19) Savienības tiesību akti dzīvnieku īpašniekus nošķir no turētājiem. Termins "turētājs" ir definēts un lietots Eiropas Parlamenta un Padomes Regulā (EK) Nr. 1760/2000 ⁽¹⁾. Turpretī Direktīvā 2009/156/EK ir minēts dzīvnieka īpašnieks vai audzētājs. Direktīvā 92/35/EEK ir sniegta īpašnieka un turētāja kombinēta definīcija. Tā kā saskaņā ar Savienības un valstu tiesību aktiem zirgu dzimtas dzīvnieka īpašnieks ne vienmēr ir par dzīvnieku atbildīgā persona, lietderīgi ir precizēt, ka par zirgu dzimtas dzīvnieku identificēšanu saskaņā ar šo regulu pirmām kārtām ir atbildīgs zirgu dzimtas dzīvnieka turētājs, kas var būt un var arī nebūt tā īpašnieks.
- (20) Saskaņā ar dalībvalstu tiesību aktiem vai dažu izdevējistāžu prasībām informācija par dzīvnieku īpašnieku jāieraksta identifikācijas dokumentā un tātad izdevējistādes uzturētajā datubāzē. Informāciju par īpašumtiesībām un turklāt par īpašumtiesību maiņu var sniegt dažādu kādā dalībvalstī veiksmīgi izmantotu īpašumtiesību apliecību vai reģistrācijas karšu veidā, arī kā "imatrikulācijas karti".
- (21) Padomes Direktīva 2008/73/EK ⁽²⁾ nosaka, ka dalībvalstīm jāpastāda un pastāvīgi jāatjaunina, un citām dalībvalstīm un sabiedrībai jānodrošina saraksti ar apstiprinātajiem uzņēmumiem veterinārajā un zootehniskajā jomā. Lai atvieglotu citu dalībvalstu un sabiedrības piekļuvi apstiprināto uzņēmumu sarakstiem, dalībvalstīm būtu jānodrošina elektroniska piekļuve šiem sarakstiem, izmantojot internetā izvietotas informācijas lapas. Komisijai būtu jāpalīdz dalībvalstīm šos sarakstus darīt pieejamus citām dalībvalstīm un sabiedrībai, sniedzot tādas vietnes adresi internetā, kurā vajadzētu būt izvietotām nacionālajām saitēm uz atsevišķu dalībvalstu informācijas lapām internetā.
- (22) Lai atvieglotu elektronisko informācijas apmaiņu starp dalībvalstīm un nodrošinātu pārredzamību un saprotamību, ir svarīgi visā Savienībā šos sarakstus sniegt, ievērojot vienotu paraugu. Tāpēc Komisijas Lēmumā 2009/712/EK ⁽³⁾ ir sniegti paraugi, kā iekārtojami minētie saraksti dalībvalstu izveidotajās informācijas lapās internetā.
- (23) Regula (EK) Nr. 504/2008 nosaka, ka zirgu dzimtas dzīvniekus var turēt tikai tad, ja tie ir identificēti saskaņā ar minēto regulu. Komisijai ir bijis jāreaģē uz vairākām sūdzībām par mājas zirgu populācijām, kuras dzīvo ārpus saimniecībām tādos apstākļos, kas neatbilst minētajā regulā aprakstītajiem pussavvaļas (daļējas savvaļas) apstākļiem. Tāpēc ir nepieciešams precizēt, ka Savienībā dzīvojošie zirgi ir jāidentificē, bet gadījumiem, kur šo nosacījumu nav iespējams izpildīt, tālāk paredzēt atkāpi.
- (24) Savienībā dzīvojoši zirgu dzimtas dzīvnieki būtu jāidentificē, izmantojot uz mūžu izdotu identifikācijas dokumentu, kurā sniegts zirgu dzimtas dzīvnieka tekstuāls apraksts un grafisks raksturojums un identitātes pārbaudes nolūkā atzīmētas minētā dzīvnieka individuālās pazīmes. Šīs pazīmes var būt gan iedzimtas, piemēram, vairāk nekā trīs apmatojuma virpuļi, kastaņas, krāsas zīmes, reti acu pigmentējuma defekti, īpatnējas iedobes muskuļos, kā arī raksturīgās varavīksnenes vai tīklenes struktūras, konkrēti ģenētiskie marķieri (DNS profils), gan iegūtas, piemēram, sedlu noberzumu radītu depigmentāciju rētas, arī ērzeļu kastrācijas vai iededzinātu zīmju rētas.
- (25) Identifikācijas dokumenti būtu jāizdod tikai tad, ja tajos atzīmēta visa prasītā identificējošā informācija, kas saskaņā ar šo regulu jāreģistrē izdevējinstiūcijas datubāzē.
- (26) Turklāt Direktīvā 90/427/EEK paredzētajā izcelsmes sertifikātā, kas jāiekļauj identifikācijas dokumentā, būtu jāmin visa informācija, kas nepieciešama, lai nodrošinātu, ka zirgu dzimtas dzīvniekus, kurus pārceļ no vienas ciltsgrāmatas citā, ieraksta tajā ciltsgrāmatas klasē, kuras kritērijiem tie atbilst.

⁽¹⁾ Eiropas Parlamenta un Padomes 2000. gada 17. jūlija Regula (EK) Nr. 1760/2000, ar ko izveido liellopu identifikācijas un reģistrācijas sistēmu un paredz liellopu gaļas un liellopu gaļas produktu marķēšanu (OV L 204, 11.8.2000., 1. lpp.).

⁽²⁾ Padomes 2008. gada 15. jūlija Direktīva 2008/73/EK, ar ko vienkāršo informācijas norādīšanas un publicēšanas procedūras veterinārijas un zootehnikas jomā un groza Direktīvas 64/432/EEK, 77/504/EEK, 88/407/EEK, 88/661/EEK, 89/361/EEK, 89/556/EEK, 90/426/EEK, 90/427/EEK, 90/428/EEK, 90/429/EEK, 90/539/EEK, 91/68/EEK, 91/496/EEK, 92/35/EEK, 92/65/EEK, 92/66/EEK, 92/119/EEK, 94/28/EEK, 2000/75/EEK, Lēmumu 2000/258/EEK un Direktīvas 2001/89/EEK, 2002/60/EEK un 2005/94/EEK (OV L 219, 14.8.2008., 40. lpp.).

⁽³⁾ Komisijas 2009. gada 18. septembra Lēmums 2009/712/EK, ar ko īsteno Padomes Direktīvu 2008/73/EK attiecībā uz internetā izvietojamām informācijas vietnēm, kurās norādīts to uzņēmumu un laboratoriju saraksts, kuras dalībvalstis apstiprinājušas saskaņā ar Kopienas tiesību aktiem veterinārijas un zootehnikas jomā (OV L 247, 19.9.2009., 13. lpp.).

- (27) Reģistrētu zirgu dzimtas dzīvnieku ciltsrakstiem un zootehniskajam sertifikātam saskaņā ar Komisijas Lēmumu 96/510/EK⁽¹⁾ jāatbilst Komisijas Lēmumā 93/623/EEK⁽²⁾ noteiktajam identifikācijas dokumentam. Tā kā Lēmums 93/623/EK un Lēmums 2000/68/EK tika ar Regulu (EK) Nr. 504/2008 atcelti, jāprecizē, ka jebkāda atsauce uz minētajiem lēmumiem būtu jāuzskata par atsauci uz šo regulu.
- (28) Institūcijām, kas izdod reģistrētu zirgu dzimtas dzīvnieku identifikācijas dokumentus, vajadzētu būt tādām reģistrētu zirgu dzimtas dzīvnieku ciltsgrāmatu uzturētājām vai iedibinātājām organizācijām vai apvienībām, kuras saskaņā ar Lēmumu 92/353/EEK oficiāli apstiprinājusi vai atzinusi kādas dalībvalsts kompetentā iestāde, vai tās dalībvalsts oficiālai aģentūrai, kas pārvalda ciltsgrāmatu, kurā saskaņā ar Lēmumu 96/78/EK zirgu dzimtas dzīvnieku ieraksta vai reģistrē vaislai. Turklāt kā institūcijām, kas izdod identifikācijas dokumentus reģistrētiem zirgiem, būtu jāspēj rīkoties arī starptautisku organizāciju vai apvienību nacionālajām filiālēm, kuras nodarbojas ar sacensībām, konkursiem vai sacīkstēm paredzētiem zirgiem un kuru galvenais birojs atrodas attiecīgajā dalībvalstī.
- (29) Dalībvalstīm būtu jāatvēl lielāka rīcības brīvība attiecībā uz izdevēj institūcijām, kas izdod vaislai un nodarbināšanai paredzēto zirgu dzimtas dzīvnieku identifikācijas dokumentus. Vajadzētu būt tā, ka šos identifikācijas dokumentus var izdot kompetentā iestāde, kuras pārziņā ir saimniecība, kur zirgu dzimtas dzīvnieks tiek turēts tā identificēšanas brīdī, vai šīs kompetentās iestādes nozīmēta un uzraudzīta izdevēj institūcija.
- (30) Kompetentajai iestādei, kas atbildīga par to organizāciju vai apvienību apstiprināšanu vai atzīšanu, kuras saskaņā ar Lēmuma 92/353/EEK pielikumu izveido ciltsgrāmatas, būtu jāsadarbojas ar Regulā (EK) Nr. 882/2004 minēto kompetento iestādi, lai nepieciešamības gadījumā ar pārrobežu sadarbības starpniecību nodrošinātu, ka zirgu dzimtas dzīvnieku identifikācijas dokumentus izdod un lieto saskaņā ar šo regulu.
- (31) Tā kā saskaņā ar šo regulu visi zirgu dzimtas dzīvnieki, kas dzimuši Savienībā vai tajā importēti, būtu jāidentificē, izmantojot identifikācijas dokumentu, ir nepieciešami īpaši noteikumi gadījumiem, kur dzīvnieka statusu "zirgu dzimtas dzīvnieks vaislai un nodarbināšanai" maina uz statusu "reģistrēts zirgu dzimtas dzīvnieks" Direktīvās 2009/156/EEK izpratnē. Ņemot vērā, ka šāda maiņa vairākos aspektos – gan attiecībā uz piemērojamiem Direktīvā 2009/156/EK noteiktajiem dzīvnieku veselības noteikumiem, gan arī attiecībā uz dzīvnieku labturības noteikumiem, kuri saskaņā ar Padomes Regulu (EK) Nr. 1/2005⁽³⁾ reglamentē zirgu dzimtas dzīvnieku pārvietošanu, – tālejoši skar zirgu dzimtas dzīvnieku pārvietošanu un tirgošanu, kā arī ievēšanu Savienībā no trešajām valstīm, ir nepieciešams, lai kompetentajai iestādei būtu vienots piekļuves punkts, proti, centrāla datubāze, kurā pārbauda zirgu dzimtas dzīvnieku identifikācijas informāciju, kas vajadzīga sertificēšanai vai oficiālajām kontrolēm.
- (32) Lai nerastos pretrunas ar Direktīvā 92/35/EEK noteikto saimniecības definīciju, dalībvalstīm būtu nepieciešama iespēja noteikt īpašus režīmus tādu zirgu dzimtas dzīvnieku identifikācijai, kuri noteiktos apgabalos vai teritorijās, tostarp dabas aizsargzonās, dzīvo savvaļā vai pussavvaļā. Tomēr jebkāda šāda atkāpe no vispārīgā pienākuma identificēt zirgu dzimtas dzīvniekus būtu jāatļauj tikai tajos gadījumos, kur šīs definētās savvaļā vai pussavvaļā dzīvojošu zirgu dzimtas dzīvnieku populācijas ir faktiski nošķirtas no tādiem zirgu dzimtas dzīvniekiem, kas jebkādā veidā tiek izmantoti kā pieradināti dzīvnieki, un paliek ne vien ārpus cilvēka kontroles pār to izdzīvošanu un vairošanos, bet arī ārpus savvaļā dzīvojošiem dzīvniekiem nepiemērojamās Padomes Direktīvas 98/58/EK⁽⁴⁾ darbības jomas.
- (33) Lai varētu pārbaudīt zirgu dzimtas dzīvnieka identitāti, identifikācijas dokumentā pirmām kārtām būtu jābūt kvalitatīvam zirgu dzimtas dzīvnieka raksturojumam, kurā ietilpst tekstuāls apraksts par zirgu dzimtas dzīvnieku un tā pazīmēm un detalizēts kontūrzīmējums, kurā attēlotas zirgu dzimtas dzīvnieka individuālās un raksturīgās pazīmes.
- (34) Lai nodrošinātu, ka kopā ar zirgu dzimtas dzīvniekiem esošajos identifikācijas dokumentos šie dzīvnieki ir raksturoti pareizi, izdevēj institūcijām būtu jācenšas ievērot labo praksi un apmācīt darbiniekus, kam uzticēta dzīvnieku raksturošana, piemēram, mācīt viņiem rīkoties pēc Starptautiskās Jāšanas sporta federācijas⁽⁵⁾ un uzņēmuma *Weatherbys*⁽⁶⁾ vadlīnijām.

(1) Komisijas 1996. gada 18. jūlija Lēmums 96/510/EK, kas nosaka genealģiskos un zootehniskos sertifikātus vaislas dzīvnieku, to spermas, olšūnu un embriju importam (OV L 210, 20.8.1996., 53. lpp.).

(2) Komisijas 1993. gada 20. oktobra Lēmums 93/623/EEK, ar ko nosaka identifikācijas dokumentu (pasi) reģistrētiem zirgu dzimtas dzīvniekiem (OV L 298, 3.12.1993., 45. lpp.).

(3) Padomes 2004. gada 22. decembra Regula (EK) Nr. 1/2005 par dzīvnieku aizsardzību pārvadāšanas un saistīto darbību laikā un grozījumu izdarīšanu Direktīvās 64/432/EEK un 93/119/EK un Regulā (EK) Nr. 1255/97 (OV L 3, 5.1.2005., 1. lpp.).

(4) Padomes 1998. gada 20. jūlija Direktīva 98/58/EK par lauksaimniecībā izmantojamo dzīvnieku aizsardzību (OV L 221, 8.8.1998., 23. lpp.).

(5) http://www.cwbc.be/bibliotheque/File/livret_fei_en.pdf.

(6) <http://www.weatherbys.co.uk/sites/default/files/Identification%20of%20Horses%20Booklet.pdf>.

- (35) Lai attiecībā uz vienu dzīvnieku netiktu izdoti vairāki identifikācijas dokumenti, zirgu dzimtas dzīvnieka pazīmēm un dzīvniekam piemērotajiem identifikācijas līdzekļiem, ko kombinēti izmanto identitātes pārbaudes nolūkā, būtu ne vien jārada viennozīmīga saikne starp zirgu dzimtas dzīvnieku un tā identifikācijas dokumentu, bet arī jāparāda, ka identifikācijas process saskaņā ar šo regulu šim dzīvniekam ir veikts. Starptautiskā līmenī jau plaši izmanto zirgu dzimtas dzīvnieku elektroniskos identifikētājus ("transponderus"). Šī tehnoloģija būtu jāizmanto, lai starp zirgu dzimtas dzīvnieku un tā identifikācijas dokumentu nodrošinātu ciešu saikni, kaut gan jāparedz arī iespēja zirgu dzimtas dzīvnieka identitāti pārbaudīt ar alternatīvām metodēm, ja vien šīs alternatīvās metodes līdzvērtīgi garantē, ka identifikācijas dokumenti netiks izdoti vairākkārt.
- (36) Zirgu dzimtas dzīvnieku apzīmēšanā izmantotajiem transponderiem un lasāmiercēm, kuras parāda transpondera kodu, būtu jāatbilst starptautiski atzītiem standartiem. Minētajos standartos paredzētas divas dažādas sistēmas, ar kurām nodrošina transpondera koda unikalitāti. Lielākā daļa dalībvalstu Regulu (EK) Nr. 504/2008 ir īstenojuši tādā veidā, ka tiek izmantots valsts trīsciparu burtciparkods, un transponderu izplatīšana tiek administrēta ar šo valstu kompetento iestāžu starpniecību.
- (37) Minētā sistēma, kas nodrošina, ka transpondera kods ir unikāls, izdevējinstiūciju uzturēto datubāzu un centrālās datubāzes projektējumā būtu jāintegrē un jāīsteno, netraucējot Savienībā tirgot un uz to importēt zirgu dzimtas dzīvniekus, kam ir transponderi ar citādas sistēmas burtciparkodu.
- (38) Padomes Direktīva 90/425/EEK⁽¹⁾ paredz noteiktiem dzīvniekiem un produktiem veterinārās pārbaudes izdarīt galamērķa vietā. Konkrētāk, tā paredz, ka saņēmēji, kuri norādīti sertifikātā vai minētajā direktīvā paredzētā dokumentā, pēc galamērķa dalībvalsts kompetentās iestādes lūguma un tādā apmērā, kāds nepieciešams minēto kontrolpārbaudu veikšanai, iepriekš ziņo par dzīvnieku un produktu pienākšanu no citas dalībvalsts, norādot arī sūtījuma saturu un paredzamo pienākšanas datumu. Tādu paziņojumu neprasa attiecībā uz reģistrētiem zirgiem, kuriem ir identifikācijas dokuments, kādu paredz Direktīva 90/427/EEK.
- (39) Lai gan saskaņā ar spēkā esošajiem Savienības tiesību aktiem kopā ar zirgu dzimtas dzīvniekiem vienmēr jābūt to identifikācijas dokumentiem, īpašā noteikumā būtu jāatļauj no šīs prasības atkāpties, ja tās izpilde attiecībā uz identifikācijas dokumenta saglabāšanu visu zirgu dzimtas dzīvnieka dzīves laiku ir neiespējama vai pat nelietderīga vai ja šāds dokuments nav izsniegts, jo dzīvnieks nokauts, nesasniedzis paredzēto vēlāko identifikācijas vecumu.
- (40) Vajadzētu būt tā, ka dalībvalstis attiecībā uz zirgu dzimtas dzīvniekiem, ko pārvieto pa to teritoriju, var izmantot vienkāršotu identifikācijas dokumentu. Daudzās jomās par datu glabāšanas ierīcēm izmanto plastikāta kartes ar iestrādātām mikroshēmām ("viedkartes"). Vajadzētu paredzēt iespēju šādas viedkartes izdot papildus identifikācijas dokumentam un ar noteiktiem nosacījumiem izmantot par tā identifikācijas dokumenta aizstājēju, ko dod līdzī dalībvalsts iekšienē pārvietotiem reģistrētiem zirgu dzimtas dzīvniekiem vai vaislai un nodarbināšanai paredzētiem zirgu dzimtas dzīvniekiem.
- (41) Nepieciešami arī noteikumi gadījumiem, kur saskaņā ar šo regulu par zirgu dzimtas dzīvnieku uz tā dzīves laiku izdotā identifikācijas dokumenta oriģināls ir pazudis, vairs nav izlasāms vai satur nepareizu informāciju, bet tas nav nelikumīgas prakses rezultāts. Lai pareizi atspoguļotu zirgu dzimtas dzīvnieka statusu "kaujams pārtikai", šiem noteikumiem būtu pēc iespējas jānovērš stāvoklis, ka nelikumīgā valdījumā ir vairāk kā viens identifikācijas dokuments. Ja ir pieejama pietiekama un pārbaudāma informācija, būtu jāizdod dokumenta dublikāts, kurā ir norādīts, ka tas ir dublikāts, un kurš parasti liedz dzīvnieku kaut pārtikai. Citos gadījumos būtu jāizdod identifikācijas dokumenta aizstājējs, arī ar attiecīgu atzīmi un tāds, kas liedz dzīvnieku kaut pārtikai, turklāt dzīvnieks tajā būtu jānorāda kā zirgu dzimtas dzīvnieks vaislai un nodarbināšanai.
- (42) Minētās procedūras būtu jāpiemēro arī zirgu dzimtas dzīvniekiem, kuru identificēšana tiek lūgta pēc pirmajai identifikācijai noteiktā termiņa, jo nav iespējams izslēgt krāpniecisku praksi un mēģinājumus papildus iegūt vēl vienu identifikācijas dokumentu.

(1) Padomes 1990. gada 26. jūnija Direktīva 90/425/EEK par veterinārajām un zootehniskajām pārbaudēm, kas piemērojamas Kopienā iekšējā tirdzniecībā ar noteiktiem dzīvnieku dzīvniekiem un produktiem, lai izveidotu iekšējo tirgu (OV L 224, 18.8.1990., 29. lpp.).

- (43) Noteiktos gadījumos, kur zirgu dzimtas dzīvniekus ieraksta vai reģistrē ierakstīšanai ciltsgrāmatās, ko uztur šķirnes dzīvnieku audzētāju organizācijas trešajās valstīs, ir nepieciešami specifiski noteikumi, kas dotu iespēju, saglabājot šā zirgu dzimtas dzīvnieka reģistrāciju minētajā ciltsgrāmatā, ar attiecīgiem ierakstiem minētajā identifikācijas dokumentā nodrošināt, ka to izslēdz no pārtikas aprites.
- (44) Saskaņā ar Direktīvu 2009/156/EK identifikācijas dokuments ir līdzeklis, ar kura palīdzību, zirgu dzimtas dzīvnieku turēšanas vai audzēšanas saimniecībā uzliesmojot obligāti ziņojamai slimībai, tiek ierobežota šo dzīvnieku pārvietošana no šīs saimniecības. Tādēļ jāparedz, ka noteiktu slimību uzliesmojuma gadījumā ar attiecīgu ierakstu identifikācijas dokumentā šā identifikācijas dokumenta derīgums attiecībā uz pārvietošanu tiek apturēts.
- (45) Turklāt Direktīva 2009/156/EK prasa, lai, reģistrētus zirgu dzimtas dzīvniekus izvedot no saimniecības, tie būtu identificēti, izmantojot identifikācijas dokumentu, kurā jo īpaši jāapliecina, ka zirgu dzimtas dzīvnieks nenāk no saimniecības, uz kuru attiekušies noteikti aizlieguma rīkojumi. Tāpēc attiecīgo identifikācijas dokumenta parauga iedaļu ir lietderīgi noteikt par visiem zirgu dzimtas dzīvniekiem obligātu un attiecīgi pārfrāzēt.
- (46) Ar kaušanu kautuvē nesaistītas zirgu dzimtas dzīvnieka nāves gadījumā identifikācijas dokuments, ja tas saskaņā ar valsts tiesību aktiem ir kopā ar līķi, tai iestādei, kura uzrauga mirušā dzīvnieka pārstrādi saskaņā ar Eiropas Parlamenta un Padomes Regulu (EK) Nr. 1069/2009 ⁽¹⁾ vai tā kremēšanu mazjaudas sadedzināšanas iekārtās, kas minētas Komisijas Regulas (ES) Nr. 142/2011 ⁽²⁾ III pielikuma III nodaļā, būtu jānosūta atpakaļ izdevēj institūcijai, un būtu jānodrošina, ka transponders vai jebkāda alternatīva zirgu dzimtas dzīvnieku identificēšanai izmantota metode nepaver iespēju identifikācijas līdzekli izmantot atkārtoti.
- (47) Lai transponderi nevarētu nonākt pārtikas aprītē, zirgu dzimtas dzīvnieku gaļa, no kuras transponderus nav bijis iespējams izņemt kaušanas laikā, saskaņā ar Regulas (EK) Nr. 854/2004 I pielikuma II sadaļas V nodaļu būtu jādeklarē kā pārtikai nederīga. Lai vieglāk būtu noteikt implantēto transponderu atrašanās vietu, implantēšanas vieta būtu jāstandartizē un jāatspoguļo identifikācijas dokumentos.
- (48) Dzīvi dzīvnieki, kas sagatavoti, lai tos laistu tirgū pārtikai, saskaņā ar Eiropas Parlamenta un Padomes Regulu (EK) Nr. 178/2002 ⁽³⁾ tiek definēti kā pārtika. Minētajā regulā noteikta pārtikas aprītē iesaistīto uzņēmēju tālejoša atbildība visos pārtikas ražošanas posmos, ieskaitot to dzīvnieku izsekojamību, no kuriem iegūst pārtiku.
- (49) Vaislai un nodarbināšanai paredzētie zirgu dzimtas dzīvnieki, kā arī reģistrētie zirgu dzimtas dzīvnieki noteiktā mūža posmā var kļūt par Direktīvā 2009/156/EK definētajiem kaušanai paredzētajiem zirgu dzimtas dzīvniekiem. Nepārnadžu, kas ir zirgu dzimtas dzīvnieku sinonīms, gaļa definēta Eiropas Parlamenta un Padomes Regulas (EK) Nr. 853/2004 ⁽⁴⁾, kas nosaka īpašus higiēnas noteikumus attiecībā uz dzīvnieku izcelsmes pārtiku, I pielikuma 1. punktā.
- (50) Pārtikas aprites informācijas prasības attiecībā uz zirgu dzimtas dzīvniekiem ir tikušas īstenotas kopš 2010. gada 1. janvāra, kad saskaņā ar Komisijas Regulu (EK) Nr. 2076/2005 ⁽⁵⁾ spēku zaudēja pārejas noteikumi par Regulas (EK) Nr. 853/2004, (EK) Nr. 854/2004 un (EK) Nr. 882/2004 īstenošanu.
- (51) Regulā (EK) Nr. 853/2004 ir noteikts, ka kautuvju operatori ("kautuvju īpašniekiem") jāsaņem pārtikas aprites informācija, kas satur norādes par produktīvo dzīvnieku izcelsmi, vēsturi un pārvaldību, tā jāpārbauda un tai atbilstoši jārikojas. Kompetentā iestāde var atļaut pārtikas aprites informāciju par mājas nepārnadžiem uz kautuvi

⁽¹⁾ Eiropas Parlamenta un Padomes 2009. gada 21. oktobra Regula (EK) Nr. 1069/2009, ar ko nosaka veselības aizsardzības noteikumus attiecībā uz dzīvnieku izcelsmes blakusproduktiem un atvasinātajiem produktiem, kuri nav paredzēti cilvēku patēriņam, un ar ko atceļ Regulu (EK) Nr. 1774/2002 (Dzīvnieku izcelsmes blakusproduktu regula) (OV L 300, 14.11.2009., 1. lpp.).

⁽²⁾ Komisijas 2011. gada 25. februāra Regula (ES) Nr. 142/2011, ar kuru īsteno Eiropas Parlamenta un Padomes Regulu (EK) Nr. 1069/2009, ar ko nosaka veselības aizsardzības noteikumus attiecībā uz dzīvnieku izcelsmes blakusproduktiem un atvasinātajiem produktiem, kuri nav paredzēti cilvēku patēriņam, un īsteno Padomes Direktīvu 97/78/EK attiecībā uz dažiem paraugiem un precēm, kam uz robežas neveic veterinārās pārbaudes atbilstīgi minētajai direktīvai (OV L 54, 26.2.2011., 1. lpp.).

⁽³⁾ Eiropas Parlamenta un Padomes 2002. gada 28. janvāra Regula (EK) Nr. 178/2002, ar ko paredz pārtikas aprites tiesību aktu vispārīgus principus un prasības, izveido Eiropas Pārtikas nekaitīguma iestādi un paredz procedūras saistībā ar pārtikas nekaitīgumu (OV L 31, 1.2.2002., 1. lpp.).

⁽⁴⁾ Eiropas Parlamenta un Padomes 2004. gada 29. aprīļa Regula (EK) Nr. 853/2004, ar ko nosaka īpašus higiēnas noteikumus attiecībā uz dzīvnieku izcelsmes pārtiku (OV L 139, 30.4.2004., 55. lpp.).

⁽⁵⁾ Komisijas 2005. gada 5. decembra Regula (EK) Nr. 2076/2005, ar ko nosaka pārejas noteikumus Eiropas Parlamenta un Padomes Regulu (EK) Nr. 853/2004, (EK) Nr. 854/2004 un (EK) Nr. 882/2004 īstenošanai un ar ko groza Regulas (EK) Nr. 853/2004 un (EK) Nr. 854/2004 (OV L 338, 22.12.2005., 83. lpp.).

nosūtīt vienlaicīgi ar dzīvniekiem, nevis iepriekš. Tādēļ šajā pārtikas aprites informācijā būtu jāiekļauj kaušanai paredzētajiem zirgu dzimtas dzīvniekiem līdzīgs dotais identifikācijas dokuments.

- (52) Regulā (EK) Nr. 854/2004 ir noteikts, ka oficiālajam veterinārārstam jāpārbauda, vai pārtikas aprītē iesaistītais uzņēmējs ir ievērojis pienākumu nodrošināt, ka dzīvnieki, kas pieņemti kaušanā pārtikai, ir pienācīgi identificēti.
- (53) Regulā (EK) Nr. 853/2004 ir noteikts, ka pārtikas aprītē iesaistītajiem uzņēmējiem jāpārbauda mājas nepārnadžiem līdzīgi dotās pases, lai pārliecinātos, ka dzīvniekus ir paredzēts kaut pārtikai, un, ja tie pieņem dzīvnieku nokaušanai, dzīvnieka pase jānodod oficiālajam veterinārārstam.
- (54) Sakarā ar zirgu dzimtas dzīvnieku īpašo stāvokli, – to, ka tie piedzimst kā produktīvas sugas dzīvnieki, taču visos gadījumos tos neaudzē galvenokārt pārtikai un Regulas (EK) Nr. 178/2002 3. panta 3. punktā definētie pārtikas aprītē iesaistītie uzņēmēji tos lielākoties netur visu mūžu, – ir nepieciešams noteikt procedūru, kas nodrošinātu netraucētu sasaisti starp identifikācijas dokumenta pārbaudēm sabiedrības veselības iemeslu dēļ un šā dokumenta pārvaldīšanu saskaņā ar Direktīvu 2009/156/EK. Tādēļ ir svarīgi, lai, pirms lemj par to, vai tādu dzīvnieku pieņemt kaušanā pārtikai, katrā dalībvalstī varētu centrālā datubāzē pārbaudīt noteiktu informāciju par identifikācijas dokumentu un tā saturu. Gadījumā, ja identifikācijas dokumenta II iedaļā sniegtā informācija attiecībā uz izslēgšanu no kaušanas pārtikai neatbilst centrālajā datubāzē reģistrētajai informācijai, lielākam spēkam vajadzētu būt tai informācijai jebkurā no šiem avotiem, no kuras secināms, ka zirgu dzimtas dzīvnieku izslēdz no kaušanas pārtikai.
- (55) Mājdzīvniekiem, ieskaitot mājas nepārnadžus, un arī saimniecībā audzētiem minēto sugu savvaļas dzīvniekiem piemēro Padomes Direktīvu 96/22/EK⁽¹⁾. Reģistrētus zirgu dzimtas dzīvniekus, kam zootehniskā nolūkā ir ievadītas aliltrenbolonu vai bēta agonistus saturošas veterinārās zāles, minētās direktīvas 7. pantā ir atļauts tirgot pirms zāļu izdalīšanās perioda beigām, ja vien ir izpildīti ievadīšanas nosacījumi un kopā ar šiem dzīvniekiem esošajā sertifikātā vai pasē ir ierakstīts medikamentozās ārstēšanas veids un datums.
- (56) Eiropas Parlamenta un Padomes Regulas (EK) Nr. 470/2009⁽²⁾ 2. panta b) apakšpunktā produktīvie dzīvnieki ir definēti kā “dzīvnieki, kurus audzē, tur, nokauj vai ievāc pārtikas ražošanas nolūkos”. Minētās regulas 16. pantā noteikts, ka produktīviem dzīvniekiem Savienībā var ievadīt tikai tās farmakoloģiski aktīvās vielas, kas kvalificētas saskaņā ar tās 14. panta 2. punkta a), b) vai c) apakšpunktu, un tikai tad, ja šāda ievadīšana notiek saskaņā ar Eiropas Parlamenta un Padomes Direktīvu 2001/82/EK⁽³⁾.
- (57) Direktīvas 2001/82/EK 6. pantā noteikts, ka veterinārās zāles, ko paredzēts ievadīt vienas vai vairāku sugu produktīvajiem dzīvniekiem, var atļaut tirgot tikai tad, ja to sastāvā esošās farmakoloģiski aktīvās vielas ir norādītas Regulas (EK) Nr. 2377/90 I, II vai III pielikumā. Šo pielikumu noteikumi tagad ir izklāstīti Komisijas Regulā (ES) Nr. 37/2010⁽⁴⁾. Tomēr, izdarot atkāpi, atsevišķiem zirgu dzimtas dzīvniekiem, par kuriem saskaņā ar Savienības dzīvnieku veselības tiesību aktiem ir paziņots, ka tos nav paredzēts kaut pārtikai, var atļaut dot arī tādas veterinārās zāles, kas satur farmakoloģiski aktīvas vielas, kuras nav norādītas Regulas (EEK) Nr. 2377/90 I, II vai III pielikumā. Šādu veterināro zāļu sastāvā nedrīkst būt aktīvās vielas, kas minētas Regulas (EEK) Nr. 2377/90 IV pielikumā, un apstiprinātajā zāļu aprakstā nedrīkst būt norādīts, ka tās paredzētas tādu slimību ārstēšanai, attiecībā uz kurām zirgu dzimtas dzīvniekiem kādas zāles jau ir atļautas. Attiecīgi būtu jāparedz, ka zirgu dzimtas dzīvnieku pēc tā īpašnieka izvēles var izslēgt no pārtikai kaujamo dzīvnieku kategorijas.

(1) Padomes 1996. gada 29. aprīļa Direktīva 96/22/EK par noteiktu hormonālas vai tireostatiskas iedarbības vielu un beta-agonistu lietošanas aizliegumu lopkopībā un par Direktīvu 81/602/EEK, 88/146/EEK un 88/299/EEK atcelšanu (OV L 125, 23.5.1996., 3. lpp.).

(2) Eiropas Parlamenta un Padomes 2009. gada 6. maija Regula (EK) Nr. 470/2009, ar ko nosaka Kopienas procedūras farmakoloģiski aktīvo vielu atlieku pieļaujamo daudzumu noteikšanai dzīvnieku izcelsmes pārtikas produktos, ar ko atceļ Padomes Regulu (EEK) Nr. 2377/90 un groza Eiropas Parlamenta un Padomes Direktīvu 2001/82/EK un Eiropas Parlamenta un Padomes Regulu (EK) Nr. 726/2004 (OV L 152, 16.6.2009., 11. lpp.).

(3) Eiropas Parlamenta un Padomes 2001. gada 6. novembra Direktīva 2001/82/EK par Kopienas kodeksu, kas attiecas uz veterinārajām zālēm (OV L 311, 28.11.2001., 1. lpp.).

(4) Komisijas 2009. gada 22. decembra Regula (ES) Nr. 37/2010 par farmakoloģiski aktīvajām vielām un to klasifikāciju pēc to atlieku maksimāli pieļaujamā satura (OV L 15, 20.1.2010., 1. lpp.).

- (58) Direktīvas 2001/82/EK 10. panta 2. un 3. punktā attiecībā uz zirgu dzimtas dzīvniekiem paredzētiem īpašiem izņēmumiem no minētās direktīvas 11. panta, kas saistīti ar produktīvu dzīvnieku medikamentozu ārstēšanu ar zālēm, uz kurām attiecībā uz sugām, kas nav mērķsugas, attiecināta maksimālo atlieku ierobežojumu vai kuras ir atļautas cita stāvokļa ārstēšanai, ja vien minētie zirgu dzimtas dzīvnieki ir identificēti saskaņā ar Savienības tiesību aktiem un to identifikācijas dokumentā īpaši atzīmēts, ka tos nav paredzēts kaut pārtikai vai arī ka tos paredzēts kaut pārtikai tikai tad, ja pēc tam, kad tie ārstēti ar vielām, kuras norādītas Komisijas Regulā (EK) Nr. 1950/2006 ⁽¹⁾, pagājis sešus mēnešus ilgs zāļu izdalīšanās periods.
- (59) Saskaņā ar Direktīvu 2001/82/EK dalībvalstīm jānodrošina, lai produktīvo dzīvnieku īpašnieki vai turētāji pierādījumu par veterināro zāļu iegādi, atrašanos valdījumā un to ievadīšanu šādiem dzīvniekiem varētu sniegt arī piecus gadus pēc šādu zāļu ievadīšanas, arī tajā gadījumā, ja dzīvnieks šo piecu gadu laikā nokauts. Tāpēc attiecībā uz minēto tiesību aktu piemērošanu ir nepieciešams, lai zirgu dzimtas dzīvnieka kaušana tiktu nekavējoties atspoguļota tās dalībvalsts centrālajā datubāzē, kur atrodas dzīvnieka saimniecība.
- (60) Lai identifikācijas dokumentu izdošanu varētu kontrolēt, izdevēj institūcijas uzturētajā datubāzē būtu jāatspoguļo ar šādu dokumentu izdošanu saistītu būtisko datu kopuma minimums.
- (61) Pasaules nozīmīgākās zirgu audzēšanas un sacensību un konkursu rīkošanas organizācijas ir vienojušās par Universālā zirgu dzimtas dzīvnieku dzīvesnumura (UELN) sistēmu. Sistēma izstrādāta pēc Pasaules Sporta zirgu audzētāju federācijas (*World Breeding Federation for Sport Horses, WBFSH*), Starptautiskās Ciltsgrāmatu komitejas (*International Stud-Book Committee, ISBC*), Pasaules Arābu zirgu organizācijas (*World Arabian Horse Organization, WAHO*), Eiropas Arābu zirgu organizāciju konferences (*European Conference of Arabian Horse Organisations, ECAHO*), Starptautiskās Angloarābu zirgu konferences (*Conférence Internationale de l'Anglo-Arabe, CIAA*), Starptautiskās Jātņnieku federācijas (*Fédération Equestre Internationale, FEI*) un Eiropas Rikšotāju apvienības (*Union Européenne du Trot, UET*) iniciatīvas, un informācija par šo sistēmu atrodama UELN vietnē ⁽²⁾.
- (62) UELN sistēma ir piemērota tam, lai tajā reģistrētu gan reģistrētus zirgu dzimtas dzīvniekus, gan vaislai un nodarbināšanai paredzētus zirgu dzimtas dzīvniekus, un datorizētus tīklus tajā iespējams ieviest pakāpeniski, nodrošinot, ka attiecībā uz reģistrētiem zirgu dzimtas dzīvniekiem to identitāti arī turpmāk iespējams pārbaudīt saskaņā ar Direktīvas 90/427/EEK 6. pantu.
- (63) Kad datubāzēm piešķir kodus, šie kodi un forma, kādā atspoguļoti atsevišķo dzīvnieku identifikācijas numuri, nedrīkstētu būt nekādā pretrunā ar izveidoto UELN sistēmu. Tāpēc, pirms datubāzei piešķir jaunu kodu, jāpārbauda UELN piešķirto kodu saraksts.
- (64) Direktīva 2009/156/EEK prasa, lai oficiālais veterinārārsts pierakstītu nokautā dzīvnieka identifikācijas numuru vai identifikācijas dokumenta numuru un pēc nosūtīšanas vietas kompetentās iestādes pieprasījuma tai nosūtītu apliecinājuma dokumentu par to, ka dzīvnieks ir nokauts. Tāpēc būtu jāprecizē, ka šādos gadījumos identifikācijas dokumenti jāiznīcina kaušanas vietā, lai nokautu zirgu dzimtas dzīvnieku identifikācijas dokumentus nevarētu izmantot krāpnieciski.
- (65) Minētajā direktīvā ir arī noteikts, ka pēc reģistrētu zirgu nokaušanas, arī nonāvēšanas slimību kontroles nolūkā, šo zirgu identifikācijas dokumenti jānosūta atpakaļ institūcijai, kas tos izdevusi. Minētās prasības būtu jāpiemēro arī identifikācijas dokumentiem, kas izdoti reģistrētiem zirgu dzimtas dzīvniekiem, kuri nav reģistrēti zirgi, un zirgu dzimtas dzīvniekiem vaislai un nodarbināšanai.
- (66) Lai nodrošinātu, ka izdevēj institūciju datubāzēs ir pastāvīgi atjaunināta informācija, par dzīvnieka nāvi vai pazušānu nepieciešams izveidot informācijas plūsmu dokumentu izdevušās institūcijas datubāzē un tās dalībvalsts centrālajā datubāzē, kurā atrodas saimniecība, kur zirgu dzimtas dzīvnieks turēts.
- (67) Atbilstību minētajām prasībām vieglāk būtu panākt, reģistrējot ar UELN saderīgu dzīvesnumuru un to izmantojot, lai apzinātu, kuras iestādes vai institūcijas izdevušās identifikācijas dokumentu. Kur vien iespējams, dalībvalstīm būtu jāizmanto sadarbības organizācijas, ko tās izraudzījušas saskaņā ar Regulu (EK) Nr. 882/2004.

⁽¹⁾ Komisijas 2006. gada 13. decembra Regula (EK) Nr. 1950/2006, ar kuru atbilstoši Eiropas Parlamenta un Padomes Direktīvai 2001/82/EK par Kopienas kodeksu, kas attiecas uz veterinārajām zālēm, izveido to vielu sarakstu, kuras ir būtiskas zirgu dzimtas dzīvnieku ārstēšanā (OV L 367, 22.12.2006., 33. lpp.).

⁽²⁾ <http://www.ueln.net>.

- (68) Ieviešot obligātu prasību reģistrēt identifikācijas dokumenta pieteikuma iesniedzēju, kas laikā līdz 12 mēnešiem, kopš piedzimis dzīvnieks, par kuru tiek izdots identifikācijas dokuments, ir dzīvnieka audzētājs un parasti tā īpašnieks, kopā ar pienākumu par jebkādu zirgu dzimtas dzīvnieka pastāvīgās dzīvesvietas maiņu uz citu dalībvalsti ziņot izdevēj institūcijai, ir iespējams izveidot informācijas ķēdi, kurā dzīvniekam nepieciešamības gadījumā var izsekot.
- (69) Saskaņā ar Regulu (EK) Nr. 504/2008 identifikācijas informācija identifikācijas dokumentā jāatjaunina izdevēj institūcijai, kas dokumentu izdevusi. Dalībvalstis ir ziņojušas, ka zirgu dzimtas dzīvnieku īpašnieki nevēlas izdevēj institūcijām, jo īpaši ārzemēs, pa pastu sūtīt identifikācijas dokumentu, lai tās varētu atjaunināt identifikācijas informāciju. Šī nevēlēšanās izskaidrojama ar bažām, ka identifikācijas dokuments var pazust un tad zirgu dzimtas dzīvnieks būs jāidentificē, izmantojot identifikācijas dokumenta dublikātu vai aizstājēju, un tādā gadījumā dzīvnieks tiek izslēgts no pārtikai kaujamo dzīvnieku statusa un tas būtiski samazina dzīvnieka vērtību.
- (70) Lai identifikācijas dokumentu būtu vieglāk pārvaldīt visu dzīvnieka mūžu, ir jāievieš procedūras, ar kurām identifikācijas dokumentu reģistrē dalībvalstī, kur dzīvnieks parasti tiek turēts, jo īpaši tad, ja identifikācijas dokuments ir izsniegts citā dalībvalstī. Nepieciešamo saziņu ar izdevēj institūciju, kas veikusi sākotnējo identifikāciju, vislabāk īstenot informācijas apmaiņā starp attiecīgo dalībvalstu centrālajām datubāzēm.
- (71) Turklāt izdevēj institūcijas savu apstiprinājumu vai nozīmējumu var zaudēt, savukārt izdotie identifikācijas dokumenti dzīvnieku un sabiedrības veselības vajadzībām joprojām ir derīgi. Tāpēc identifikācijas dokumenta informācija ir jādublē, izmantojot datubāzi, kurai var piekļūt dzīvnieku veselības, sabiedrības veselības un dzīvnieku labturības kompetentās iestādes.
- (72) Tā kā katrā dalībvalstī parasti ir vairāk nekā viena izdevēj institūcija, tā kā zirgu dzimtas dzīvniekus bieži pārvieto no saimniecības uz saimniecību un no dalībvalsts uz dalībvalsti, tā kā to statusu maina no "zirgu dzimtas dzīvnieki vaislai un nodarbināšanai" uz "reģistrēti zirgu dzimtas dzīvnieki" vai no produktīviem dzīvniekiem uz dzīvniekiem, kas izslēgti no pārtikai kaujamo dzīvnieku kategorijas, un tā kā reģistrētus zirgu dzimtas dzīvniekus var identificēt arī tāda ciltsgrāmatas turētāja organizācija, kuras galvenais birojs atrodas citā dalībvalstī, tad, lai rezultatīvi īstenotu Direktīvu 90/427/EEK un 2009/156/EK, ir neizbēgami, nepieciešami un lietderīgi katrā dalībvalstī izveidot centrālu datubāzi, kur reģistrēta identifikācijas informācija par visiem zirgu dzimtas dzīvniekiem, kuri tiek turēti attiecīgās dalībvalsts saimniecībās.
- (73) Tomēr dalībvalstīm, kas izveidojušas vienu vienotu datubāzi reģistrētiem zirgu dzimtas dzīvniekiem un citu – zirgu dzimtas dzīvniekiem vaislai un nodarbināšanai, būtu pieļaujams joprojām izmantot šādu sistēmu, ja vien starp datubāzēm iespējama saziņa un veterinārās iestādes var pilnā apmērā piekļūt ikvienai no tām.
- (74) Šajā nolūkā dažādu dalībvalstu centrālajām datubāzēm būtu, sadarbojoties saskaņā ar Padomes Direktīvu 89/608/EEK⁽¹⁾, jāatvieglo apmaiņa ar datiem, kas attiecas uz dzīvnieku un tam izdoto identifikācijas dokumentu.
- (75) Lai dalībvalstīs Savienības tiesību aktus par zirgu dzimtas dzīvnieku identifikāciju piemērotu vienādi un lai būtu nodrošināts, ka tie ir skaidri un pārskatāmi, Regula (EK) Nr. 504/2008 būtu jāatceļ un jāaizstāj ar šo regulu.
- (76) Saskaņā ar Komisijas Regulas (ES) Nr. 519/2013⁽²⁾ pielikuma 24. punktu Horvātijā līdz 2013. gada 30. jūnijam dzimuši zirgu dzimtas dzīvnieki, kas nav identificēti saskaņā ar Regulu (EK) Nr. 504/2008, līdz 2014. gada 31. decembrim jāidentificē saskaņā ar pēdējo minēto regulu.

(1) Padomes 1989. gada 21. novembra Direktīva 89/608/EEK par dalībvalstu administratīvo iestāžu savstarpējo palīdzību un šo iestāžu un Komisijas sadarbību, lai nodrošinātu pareizu tiesību aktu piemērošanu veterinārijas un zootehnikas jomā (OV L 351, 2.12.1989., 34. lpp.).

(2) Komisijas 2013. gada 21. februāra Regula (ES) Nr. 519/2013, ar ko pielāgo noteiktas regulas un lēmumus brīvas preču aprites, personu pārvietošanās brīvības, tiesību veikt uzņēmējdarbību un pakalpojumu sniegšanas brīvības, uzņēmējdarbības tiesību, konkurences politikas, lauksaimniecības, veterinārijas un fitosanitārijas politikas, zivsaimniecības, transporta politikas, enerģētikas, nodokļu, statistikas, sociālās politikas un nodarbinātības, vides, muitas savienības, ārējo attiecību un ārpolitikas, drošības politikas un aizsardzības politikas jomā saistībā ar Horvātijas pievienošanu (OV L 158, 10.6.2013., 74. lpp.).

- (77) Šī regula būtu jāpieņem no 2016. gada 1. janvāra, lai dalībvalstīm un operatoriem būtu laiks pielāgoties jaunajiem noteikumiem. Tomēr Grieķijā, Zviedrijā un Apvienotajā Karalistē prasība izveidot un ekspluatēt centrālu datubāzi būtu jāpieņem no 2016. gada 1. jūlija.
- (78) Regulā paredzētie pasākumi ir saskaņā ar Pārtikas aprites un dzīvnieku veselības pastāvīgās komitejas un Zootehnikas pastāvīgās komitejas atzinumu,

IR PIENĒMUSI ŠO REGULU.

I NODAĻA

PRIEKŠMETS, DARBĪBAS JOMA, DEFINĪCIJAS, VISPĀRĪGIE PRINCIPI

1. pants

Priekšmets un darbības joma

1. Ar šo regulu nosaka noteikumus tādu zirgu dzimtas dzīvnieku identifikācijai, kuri
 - a) dzimuši Savienībā vai
 - b) laisti brīvā apgrozībā Savienībā saskaņā ar Regulas (ES) Nr. 952/2013 5. panta 16. punkta a) apakšpunktā noteikto muitas procedūru.
2. Šo regulu piemēro, neskarot Lēmumu 96/78/EK.

2. pants

Definīcijas

Šajā regulā piemēro šādas definīcijas:

- a) "zirgu dzimtas dzīvnieks(-i)" ir savvaļas vai domesticēti zirgu dzimtas zirgu ģints visu sugu zīdītāji nepārnadzi un to krustojumi;
- b) "saimniecība" ir lauksaimniecības vai treniņu objekts, stallis vai vispār jebkuras aprīkotas vai neaprīkotas telpas, kurās jebkādiem nolūkiem parasti tur vai audzē zirgu dzimtas dzīvniekus, kā arī dabas aizsargzonas, kurās zirgu dzimtas dzīvnieki dzīvo savvaļā;
- c) "turētājs" ir fiziska vai juridiska persona, kuras valdījumā vai atbildīgā turēšanā – par finansiālu atlīdzību vai bez tās un pastāvīgi vai uz laiku (arī pārvadāšanas, tirgu vai sacensību, konkursu, sacīkšu vai kultūras pasākumu laikā) – ir zirgu dzimtas dzīvnieki;
- d) "īpašnieks" ir fiziska(-as) vai juridiska(-as) persona(-as), kurai ir īpašumtiesības uz attiecīgo zirgu dzimtas dzīvnieku;
- e) "reģistrēts zirgu dzimtas dzīvnieks" ir jebkurš zirgu dzimtas dzīvnieks, kas:
 - i) saskaņā ar noteikumiem, kuri noteikti, pildot Direktīvas 90/427/EEK 4. panta 2. punkta b) apakšpunktu, ir ierakstīts vai reģistrēts un derīgs ierakstīšanai ciltsgrāmatā un ir identificēts, izmantojot minētās direktīvas 8. panta 1. punktā paredzēto identifikācijas dokumentu, vai
 - ii) ir tāds zirgs, arī ponijs, kas reģistrēts starptautiskā apvienībā vai organizācijā, kura nodarbojas ar sacensībām, konkursiem vai sacīkstēm paredzētiem zirgiem, un kas identificēts, izmantojot identifikācijas dokumentu, kuru izsniegusi minētās asociācijas vai organizācijas nacionālā filiāle;
- f) "ciltsgrāmata" ir jebkura grāmata, reģistrs, fails vai datu nesējs:
 - i) kuru uztur vai nu dalībvalsts oficiāli apstiprināta vai atzīta organizācija vai apvienība, vai arī attiecīgās dalībvalsts oficiāla aģentūra un
 - ii) kurā zirgu dzimtas dzīvniekus, minot visus zināmos to priekštečus, ieraksta vai reģistrē un ierakstīšanai kurā tie ir derīgi;
- g) "zirgu dzimtas dzīvnieki vaislai un nodarbināšanai" ir tādi zirgu dzimtas dzīvnieki, kas nav minēti e) un h) punktā;
- h) "kaušanai paredzēti zirgu dzimtas dzīvnieki" ir tādi zirgu dzimtas dzīvnieki, ko paredzēts vai nu tieši, vai ar Direktīvas 2009/156/EK 7. pantā minētā atestētā šķirošanas centra starpniecību nogādāt kautuvē kaušanai;
- i) "kompetentā iestāde" ir dalībvalsts centrālā iestāde, kuras kompetencē ir oficiālo kontroļu rīkošana, vai jebkura cita iestāde, kurai piešķirta minētā kompetence, arī Direktīvas 2009/156/EK 2. punkta h) apakšpunktā minētā kompetentā iestāde;
- j) "zootehniskā iestāde" ir dalībvalsts centrālā iestāde, kuras kompetencē ir Direktīvas 90/427/EEK īstenošana, vai jebkura cita iestāde, kurai piešķirta minētā kompetence, arī Direktīvas 92/353/EEK 2. punkta 1) apakšpunktā minētās iestādes;

- k) "ievešana uz laiku" ir tāda reģistrēta zirga statuss, kurš ir no kādas trešās valsts un kuru saskaņā ar Lēmumu, kas pieņemts saskaņā ar Direktīvas 2009/156/EK 19. panta b) punktu, Savienībā atļauts ievest uz laiku, kas īsāks par 90 dienām;
- l) "pastāvīga ieviešana" ir tāda zirgu dzimtas dzīvnieka statuss, kura izcelsme ir kādā trešajā valstī un kurš Savienībā importēts uz 90 dienām vai ilgāku laiku;
- m) "pazīme" ir jebkāda redzama vai vizuāli identificējama un atšķirīga atsevišķa zirgu dzimtas dzīvnieka iezīme, kas var būt gan iedzimta, gan iegūta un kas identifikācijas nolūkā reģistrēta;
- n) "transponders" ir lasāmrežīma pasīva radiofrekvences identifikācijas ierīce:
 - i) kura atbilst standartam ISO 11784 un kurā ir izmantota pilnduplekša (FDX vai FDX-B) vai pusduplekša (HDX) tehnoloģija, un
 - ii) kura vismaz 12 cm attālumā ir lasāma ar standartam ISO 11785 atbilstošu lasāmierīci;
- o) "unikālais dzīvesnumurs" (*unique life number*) ir unikāls 15 ciparu burtciparkods, kas satur informāciju par atsevišķo zirgu dzimtas dzīvnieku, kā arī datubāzi un valsti, kurā šī informācija pirmo reizi reģistrēta atbilstoši Universālā zirgu dzimtas dzīvnieku dzīvesnumura (*Universal Equine Life Number, UELN*) kodēšanas sistēmai, un ko veido:
 - i) 39. pantā minētajai datubāzei paredzēts ar UELN sistēmu saderīgs sešciparu identifikācijas kods un tam sekojošs
 - ii) zirgu dzimtas dzīvniekam piešķirts deviņciparu individuālais identifikācijas numurs;
- p) "no Āfrikas zirgu mēra brīva dalībvalsts" ir
 - i) jebkura dalībvalsts, kur attiecīgajā teritorijā divus iepriekšējos gadus nav bijis klīnisku, seroloģisku (nevakcinētiem zirgu dzimtas dzīvniekiem) vai epidemioloģisku liecību par Āfrikas zirgu mēri un
 - ii) kur iepriekšējos 12 mēnešus nav bijis vakcinācijas pret minēto slimību;
- q) "obligāti ziņojamās slimības" ir Direktīvas 2009/156/EK I pielikuma sarakstā minētās slimības;
- r) "oficiālais veterinārārsts" ir veterinārārsts, ko šajā amatā nozīmējusi dalībvalsts vai trešās valsts kompetentā iestāde;
- s) "viedkarte" ir plastikāta ierīce ar iestrādātu mikroshēmu, kurā var uzglabāt datus un no kuras tos var elektroniski pārsūtīt uz saderīgām datorsistēmām;
- t) "atbildīgais veterinārārsts" ir Direktīvas 2001/82/EK 10. panta 1. punktā minētais veterinārārsts.

3. pants

Vispārīgie principi un pienākums identificēt zirgu dzimtas dzīvniekus

1. Zirgu dzimtas dzīvniekus, kas tiek turēti kādā no Regulas (EK) Nr. 882/2004 I pielikumā norādītajām teritorijām, identificē saskaņā ar šo regulu.
2. Ja turētājs nav zirgu dzimtas dzīvnieka īpašnieks vai viens no tā īpašniekiem, tas saskaņā ar šo regulu rīkojas īpašnieka vārdā un ar tā piekrišanu.
3. Dalībvalstis un 5. panta 1. punkta a) un b) punktā minētās izdevēj institūcijas var prasīt, lai pieteikumu, uz kura pamata no izdevēj institūcijas saņem identifikācijas dokumentu, kā paredzēts 11. pantā, vai jau esošā identifikācijas dokumentā groza identifikācijas informāciju, kā paredzēts 27. pantā, iesniedz īpašnieks.
4. Dalībvalstis, attiecīgā gadījumā izmantojot oficiālas kontroles saskaņā ar Regulu (EK) Nr. 882/2004, nodrošina, lai zirgu dzimtas dzīvnieku turētāji un izdevēj institūcijas pildītu tām ar šo regulu uzliktās saistības.

4. pants

Savienības sistēma zirgu dzimtas dzīvnieku identifikācijai

1. Šajā regulā Savienības sistēmu zirgu dzimtas dzīvnieku identifikācijai veido šādi elementi:
 - a) vienreizējs uz mūžu izdots identifikācijas dokuments, kas, ja vien izdevēj institūcija vai šī regula nav paredzējušas citādi, paliek to izdevušās izdevēj institūcijas īpašumā un kas satur:
 - i) tekstuālu aprakstu, kurā zirgu dzimtas dzīvnieks raksturots un kurā norādītas tā pazīmes;
 - ii) aizpildītu kontūrzīmējumu, kurā attēlotas tekstuālajā aprakstā norādītās pazīmes;
 - iii) vietu atļautiem ierakstiem, kuros aprakstīti identifikācijas informācijas grozījumi;

- b) identitātes pārbaudes metode, kas:
 - i) nodrošina viennozīmīgu saikni starp identifikācijas dokumentu un zirgu dzimtas dzīvnieku, kam tas izdots;
 - ii) parāda, ka zirgu dzimtas dzīvniekam jau veikts identifikācijas process;
 - c) datubāze, kurā saskaņā ar 38. pantu reģistrē identifikācijas informāciju par zirgu dzimtas dzīvnieku, kam identifikācijas dokuments izdots, un par turētāju, kas iesniedzis pieteikumu uz identifikācijas dokumentu, un kurā dzīvniekam vienlaikus tiek piešķirts unikālais dzīvesnumurs;
 - d) saskaņā ar 39. pantu izveidota centrāla datubāze.
2. Par identificētu saskaņā ar šo regulu zirgu dzimtas dzīvnieku uzskata tikai tad, ja:
- a) ar to kopā ir identifikācijas dokuments, kas izdots saskaņā ar kādu no šādiem noteikumiem:
 - i) 9. pantu Savienībā dzimušiem zirgu dzimtas dzīvniekiem vai
 - ii) 14. pantu importētiem zirgu dzimtas dzīvniekiem, vai
 - iii) 29. vai 30. pantu dzīvniekiem, ar kuriem kopā ir identifikācijas dokumenta dublikāts, vai
 - iv) 32. pantu dzīvniekiem, ar kuriem kopā ir identifikācijas dokumenta aizstājējs, vai arī
 - b) tas ir identificēts saskaņā ar:
 - i) šīs regulas 24. pantu – sakarā ar atkāpi attiecībā uz tādu zirgu dzimtas dzīvnieku pārvietošanu vai pārvadāšanu, ar kuriem kopā ir pagaidu dokuments; vai
 - ii) šīs regulas 26. panta 2. punktu – sakarā ar noteiktos gadījumos noteiktām atkāpēm attiecībā uz kaušanai paredzētu zirgu dzimtas dzīvnieku pārvietošanu un pārvadāšanu.

II NODAĻA

SAVIENĪBĀ DZIMUŠU ZIRGU DZIMTAS DZĪVNIEKU IDENTIFICĒŠANA

5. pants

Izdevējinstītācijas attiecībā uz Savienībā dzimušiem zirgu dzimtas dzīvniekiem

1. Šīs regulas 7. pantā paredzēto identifikācijas dokumentu izdod kāda no šādām izdevējinstītūcijām:
- a) attiecībā uz reģistrētiem zirgu dzimtas dzīvniekiem, kas minēti šīs regulas 2. panta e) punkta i) apakšpunktā, – saskaņā ar Lēmuma 92/353/EEK 2. panta 1. punktu oficiāli apstiprināta vai atzīta organizācija vai apvienība vai dalībvalsts oficiāla aģentūra, kas pārvalda ciltsgrāmatu, kurā zirgu dzimtas dzīvnieks saskaņā ar Lēmumu 96/78/EK ierakstīts vai reģistrēts un derīgs ierakstīšanai;
 - b) attiecībā uz 2. panta e) punkta ii) apakšpunktā minētajiem reģistrētajiem zirgiem – tādas starptautiskas organizācijas vai apvienības, kura nodarbojas ar sacensībām, konkursiem vai sacīkstēm paredzētiem zirgiem, nacionāla filiāle, ko uzrauga tās dalībvalsts kompetentā iestāde, kurā atrodas tās galvenais birojs;
 - c) attiecībā uz 2. panta g) punktā minētajiem zirgu dzimtas dzīvniekiem vaislai un nodarbināšanai:
 - i) kompetentā iestāde attiecībā uz saimniecību, kurā zirgu dzimtas dzīvnieks tiek turēts tā identificēšanas brīdī, vai
 - ii) šā apakšpunkta i) punktā minētās kompetentās iestādes nozīmēta un uzraudzīta izdevējinstītūcija, kurai šis uzdevums deleģēts.
2. Kompetentā iestāde nozīmē tikai tādas 1. punkta c) apakšpunkta ii) punktā minētās izdevējinstītūcijas, kas ievēro šādus nosacījumus:
- a) jābūt precīzam aprakstam par uzdevumiem un pienākumiem, kuri izdevējinstītūcijai jāpilda, un par nosacījumiem, ar kādiem tā tos drīkst pildīt;
 - b) jābūt pierādījumiem, ka izdevējinstītūcija:
 - i) ir ar tai nodoto pienākumu izpildei nepieciešamajām speciālajām zināšanām, iekārtām un infrastruktūru,
 - ii) ir ar pietiekamu attiecīgi kvalificētu un pieredzējušu personālu,
 - iii) ir taisnīga un nav iesaistīta nekādā interešu konfliktā attiecībā uz tai deleģēto uzdevumu izpildi,
 - iv) tai ir identifikācijas dokumenta paraugs, kas atbilst šajā regulā paredzētajām prasībām;

- c) cieši sadarbojoties ar kompetento iestādi, jācenšas nepieļaut nekādus šīs regulas prasību neievērošanas gadījumus, un, ja nepieciešams, šādus gadījumus novērst;
- d) kompetentā iestāde un nozīmētā izdevēj institūcija efektīvi un rezultatīvi saskaņo savu rīcību.

3. Ja kompetentajai iestādei ir pietiekams pamats secināt, ka kāda izdevēj institūcija atļaujas rīcību, kas neatbilst šajā regulā noteiktajām prasībām, tā šo rīcību, par kuras neatbilstību ir aizdomas, izmeklē. Līdz brīdim, kad izmeklēšana pabeigta un jebkādas neatbilstības ir izslēgtas vai labotas, šī izdevēj institūcija nevar izdot identifikācijas dokumentus.

4. Ja, neraugoties uz pasākumiem, kas veikti saskaņā ar 3. punktu, kāda no 1. punktā minētajām izdevēj institūcijām tomēr neievēro šīs regulas prasības, kompetentā iestāde atsauc tai piešķirto atļauju izdot zirgu dzimtas dzīvniekiem paredzētus identifikācijas dokumentus.

Kad identifikācijas dokumentu izdošanas atļauja ir atsaukta, kompetentā iestāde nodrošina, ka zirgu dzimtas dzīvnieki, par kuriem tā ir atbildīga, joprojām tiek identificēti saskaņā ar šo regulu un ka identifikācijas dokumenti, kas jau atdoti vai tiek atdoti saskaņā ar 34. pantu, tiek nodoti minētās kompetentās iestādes pārziņā vai tādās izdevēj institūcijas pārziņā, kurai šo uzdevumu kompetentā iestāde deleģējusi.

6. pants

Informācija par izdevēj institūcijām

1. Dalībvalstis sastāda 5. panta 1. punktā minēto izdevēj institūciju sarakstu, to pastāvīgi atjaunina, un kompetentās iestādes izveidotā vietnē dara pieejamu citām dalībvalstīm, citām izdevēj institūcijām un sabiedrībai.

2. Saraksts, kas minēts 1. punktā:

- a) satur arī kontaktinformāciju, kas nepieciešama, lai izpildītu 35. panta, 37. panta 4. punkta, 38. panta 3. punkta un 40. panta 1. punkta prasības;
- b) atbilst Lēmuma 2009/712/EK II pielikuma 2. nodaļas I iedaļas f) punktā sniegtajai paraugveidlapai un minētā lēmuma III pielikuma prasībām;
- c) ir tieši piekļūstams interneta saitē, kas Komisijai sniegta saskaņā ar 3. punktu, un ir pietiekami intuitīvs personām, kam saraksta valoda nav dzimta.

3. Lai dalībvalstīm palīdzētu 1. punktā minētos pastāvīgi atjauninātos sarakstus darīt pieejamus, Komisija izveido vietni, kurā katra dalībvalsts ievieto tiešu saiti uz vajadzīgo informāciju 1. punktā paredzētajā vietnē.

7. pants

Savienībā dzimušiem zirgu dzimtas dzīvniekiem izdotu identifikācijas dokumentu forma un saturs

1. Savienībā dzimušus zirgu dzimtas dzīvniekus identificē, izmantojot zirgu dzimtas dzīvniekiem paredzētu vienreizēju identifikācijas dokumentu, ko tiem uz mūžu izdod saskaņā ar:

- a) I pielikuma 1. daļā sniegto identifikācijas dokumenta paraugu;
- b) minētā pielikuma 2. daļā izklāstītajām papildu prasībām.

2. Izdevēj institūcijas nodrošina, ka identifikācijas dokumentā ir pietiekams skaits lapušu ar veidlapas laukiem, kuros var ierakstīt informāciju, kas nepieciešama saskaņā ar šādām iedaļām, kas norādītas I pielikuma 1. daļā sniegtajā identifikācijas dokumenta paraugā:

- a) attiecībā uz reģistrētiem zirgu dzimtas dzīvniekiem – vismaz I līdz IX iedaļa;
- b) attiecībā uz zirgu dzimtas dzīvniekiem vaislai un nodarbināšanai – vismaz I līdz IV iedaļa.

3. Izdevēj institūcijas nodrošina, ka I pielikuma 1. daļā sniegtā identifikācijas dokumenta iedaļu kārtība un numerācija saglabājas negrozīta un ka tām iedaļām, kurās jāparedz vieta vairākiem ierakstiem, identifikācijas dokumentā ir atvēlēts pietiekams skaits lapušu.

4. Izdevēj institūcijas ir atbildīgas par to, lai neaizpildīti un aizpildīti identifikācijas dokumenti to telpās tiktu droši pārvaldīti.

Ja, neskarot 4. panta 1. punkta a) apakšpunktu, izdevēj institūcijas reglaments to atļauj, izdevēj institūcija nodrošina, ka, pirms 34. panta 1. punkta c) apakšpunkta ii) punktā un 35. pantā minēto identifikācijas dokumentu kā piemiņu par dzīvnieku atdod īpašniekam, šo dokumentu padara nederīgu, lai nedz dokumentu, nedz tajā esošo informāciju nekādā veidā nevarētu izmantot krāpnieciski.

5. Ar nosacījumu, ka tiek ievērotas 1., 2. un 3. punktā paredzētās vispārīgās prasības, kompetentā iestāde kopā ar zootehnisko iestādi var pieņemt tādas administratīvas procedūras, lai identifikācijas dokumentiem, kurus to uzraudzībā izsniedz 5. panta 1. punktā minētās izdevēj institūcijas, būtu nodrošināts saskaņots iekārtojums.

8. pants

Kompetentās iestādes pienākumi attiecībā uz Savienībā dzimušu zirgu dzimtas dzīvnieku identifikācijas dokumentu izdošanu

Zootehniskā iestāde un kompetentā iestāde nodrošina, ka izdevēj institūcijas, par kurām tās attiecīgi atbildīgas, šo iestāžu teritorijā:

- a) izdod 7. panta 1., 2. un 3. punkta prasībām atbilstošus identifikācijas dokumentus;
- b) ir ieviesušas sistēmas, kas nepieciešamas, lai tad, kad kompetentā iestāde prasa, varētu pārbaudīt, vai identifikācijas dokuments, ko uzdod par šo institūciju izdotu:
 - i) ir unikāls, īsts un autentisks;
 - ii) vai, neaizpildītus identifikācijas dokumentus iespiežot vairumā, vismaz lappusēs, kurās ir identifikācijas dokumenta I, II un III iedaļa, ir iespiests seriālais numurs;

9. pants

Savienībā dzimušu zirgu dzimtas dzīvnieku identifikācijas dokumentu izdošana

1. izdevēj institūcijas izdod tikai tādus identifikācijas dokumentus:
 - a) kuri atbilst 7. panta 1., 2. un 3. punkta prasībām;
 - b) kuru I iedaļa ir pienācīgi aizpildīta ar informāciju, ko pārbaudījusi I iedaļas A daļas 11. punktā norādītā izdevēj institūcija vai kas pārbaudīta šīs institūcijas vārdā;
 - c) kuros ir aizpildīta IV iedaļa, ja to prasa valsts tiesību akti vai 5. panta 1. punkta a) un b) apakšpunktā minētās izdevēj institūcijas reglaments un noteikumi;
 - d) kuros saskaņā ar šā panta 2. punktu ir aizpildīta V iedaļa.
2. Šīs regulas 5. panta 1. punkta a) apakšpunktā minētā izdevēj institūcija 2. panta e) punkta i) apakšpunktā minētos reģistrētos zirgu dzimtas dzīvniekus identificē saskaņā ar minētajā apakšpunktā norādītajiem ciltsgrāmatas noteikumiem un identifikācijas dokumenta V iedaļā ieraksta izcelsmes sertifikāta informāciju, kas minēta Direktīvas 90/427/EEK 8. panta 1. punkta otrajā daļā un tās pielikumā.
3. Identifikācijas dokumenta V iedaļa saskaņā ar organizācijas vai apvienības principiem, kura izveidojusi reģistrētā zirgu dzimtas dzīvnieka šķirnes izcelsmes ciltsgrāmatu, satur:
 - a) pilnīgu ģeonealģisko informāciju;
 - b) Lēmuma 96/78/EK 2. vai 3. pantā minēto ciltsgrāmatas sadaļu;
 - c) ciltsgrāmatas galvenās sadaļas klasi, kurā ierakstīts reģistrētais zirgu dzimtas dzīvnieks, – ja tāda izveidota.
4. Lai reģistrētu sacensībām, konkursam vai sacīkstēm paredzētu zirgu, kas minēts 2. panta e) punkta ii) apakšpunktā, 5. panta 1. punkta b) apakšpunktā minētā izdevēj institūcija vai nu:
 - a) saskaņā ar 1. punkta a) un b) apakšpunktu un minētās izdevēj institūcijas reglamentu izdod identifikācijas dokumentu, kas atbilst 7. panta 1., 2. un 3. punkta noteikumiem, vai
 - b) atzīst un apstiprina identifikācijas dokumentu, kurš par minēto zirgu izdots saskaņā ar šā panta 1. punktu, vai
 - c) saskaņā ar 12. panta 3. punkta c) apakšpunktu izdod jaunu identifikācijas dokumentu.

10. pants

Atkāpe attiecībā uz noteiktas informācijas ierakstīšanu identifikācijas dokumenta I un IV iedaļā

1. Atkāpjoties no 4. panta 1. punkta a) apakšpunkta ii) punkta un 9. panta 1. punkta b) apakšpunkta, kompetentā iestāde izdevēj institūcijām var atļaut, ka informācija, kas I pielikuma I iedaļas B daļā sniegtajā identifikācijas dokumenta kontūrziņumā norādīta 12. līdz 18. punktā, netiek tur iezīmēta, ja vien izpildīti šādi divi nosacījumi:

- a) saskaņā ar 18. pantu ir implantēts transponders vai saskaņā ar 21. pantu tiek piemērota līdzvērtīga atļauta alternatīva identitātes pārbaudes metode;
- b) fotogrāfijā vai izdrukā ir redzams pietiekami detalizēts zirgu dzimtas dzīvnieka attēls.

2. Šīs regulas 5. panta 1. punkta a) un b) apakšpunktā minētās izdevēj institūcijas:

- a) saskaņā ar šā panta 1. punktu piešķirto atkāpi var neizmantot;
- b) saskaņā ar šā panta 1. punktu izdotus identifikācijas dokumentus var pielāgot 9. panta 1. punkta prasībām.

3. Atkāpjoties no 9. panta 1. punkta c) apakšpunkta, informāciju par īpašnieku var sniegt tādā veidā, ka saskaņā ar 38. pantu izveidotajā datubāzē reģistrē īpašumtiesību apliecību vai reģistrācijas karti, kurā minēts:

- a) zirgu dzimtas dzīvnieka unikālais dzīvesnumurs;
- b) identifikācijas dokumenta numurs – attiecīgā gadījumā – un transpondera kods vai atļauta alternatīva identitātes pārbaudes metode saskaņā ar 21. pantu.

Ja dzīvnieks miris vai pārdots, pazudis, nozagts, nokauts vai nonāvēts, pirmajā daļā paredzēto īpašumtiesību apliecību vai reģistrācijas karti atdod izdevēj institūcijai.

11. pants

Pieteikumi uz Savienībā dzimušu zirgu dzimtas dzīvnieku identifikācijas dokumentiem

1. Turētāji pieteikumu uz Savienībā dzimušu zirgu dzimtas dzīvnieku identifikācijas dokumentiem iesniedz attiecīgajai izdevēj institūcijai dalībvalstī, kur atrodas zirgu dzimtas dzīvnieka saimniecība, un sniedz visu šīs regulas prasību ievērošanai nepieciešamo informāciju.

2. Dalībvalstis šā panta 1. punktā paredzēto pieteikumu iesniegšanai nosaka termiņus, kādi nepieciešami, lai varētu ievērot 12. pantā un 13. panta 1. punktā paredzēto identifikācijas termiņu.

3. Atkāpjoties no šā panta 1. punkta un rīkojoties saskaņā ar Lēmuma 96/78/EK 1. pantu, dzīvnieka turētājs šā panta 1. punktā paredzēto pieteikumu var iesniegt attiecīgajai izdevēj institūcijai, kura minēta 5. panta 1. punkta a) un b) punktā un kuras galvenais birojs atrodas dalībvalstī, kas nav dalībvalsts, kurā atrodas saimniecība, kur tur zirgu dzimtas dzīvnieku.

12. pants

Savienībā dzimušu zirgu dzimtas dzīvnieku identificēšanas termiņš

1. Savienībā dzimušus zirgu dzimtas dzīvniekus identificē, izmantojot identifikācijas dokumentu, kuru izdod saskaņā ar 9. pantu ne vēlāk kā 12 mēnešus pēc piedzimšanas datuma un katrā ziņā pirms tam, kad pastāvīgi tiek atstāta dzimšanas saimniecība, izņemot gadījumus, kur šāda pārvietošana notiek saskaņā ar 23. panta 2. punkta c) apakšpunktu, pārvietojot ķēvi ar kumeļu, vai saskaņā ar 26. panta 2. punktu.

2. Atkāpjoties no 1. punkta, dalībvalstis zirgu dzimtas dzīvnieka identificēšanai atļauto maksimālo laikposmu var nolemt ierobežot līdz sešiem mēnešiem vai kalendārajam dzimšanas gadam.

3. Atkāpjoties no 1. un 2. punkta, jaunu identifikācijas dokumentu saskaņā ar 9. pantu jebkurā laikā var izsniegt:

- a) ja to pieprasa vai izdara kompetentā iestāde, jo esošais identifikācijas dokuments neatbilst 7. panta 1., 2. un 3. panta prasībām vai arī izdevēj institūcija nav precīzi ierakstījusi noteiktu I, II vai V iedaļā norādītu identifikācijas informāciju, vai
- b) ja vaislai un nodarbināšanai paredzēta zirgu dzimtas dzīvnieka statusu saskaņā ar 5. panta 1. punkta a) apakšpunktā minētās izdevēj institūcijas reglamentu paaugstina līdz reģistrēta zirgu dzimtas dzīvnieka statusam un esošo identifikācijas dokumentu attiecīgi pielāgot nav iespējams, vai

- c) ja zirga statusu saskaņā ar 5. panta 1. punkta b) apakšpunktā minētās izdevējinstiūcijas reglamentu paaugstina līdz 2. panta e) punkta ii) apakšpunktā minētā reģistrētā zirga statusam vai to kā šādu reģistrētu zirgu reģistrē un esošo identifikācijas dokumentu attiecīgi pielāgot nav iespējams, vai
- d) ja identifikācijas dokumentu izdod saskaņā ar 10. panta 1. punktu un to nav iespējams saskaņā ar 10. panta 2. punkta b) apakšpunktu pielāgot 9. panta 1. punkta prasībām, vai
- e) gadījumos, kas minēti 18. panta 4. un 5. punktā, un ja esošo identifikācijas dokumentu nav iespējams attiecīgi pielāgot, vai
- f) ja kompetentā iestāde identifikācijas dokumentu ir konfiscējusi sakarā ar izmeklēšanu.

Gadījumos, kas aprakstīti pirmajā daļā, esošo identifikācijas dokumentu iesniedz izdevējinstiūcijai, lai tā to anulētu, un esošā identifikācijas dokumenta anulēšanu un jaunā identifikācijas dokumenta izdošanu ieraksta datubāzē, kas izveidota saskaņā ar 38. pantu.

13. pants

Atkāpes attiecībā uz noteiktu savvaļā vai pussavvaļā dzīvojošu zirgu dzimtas dzīvnieku identificēšanu

1. Atkāpjoties no 12. panta, kompetentā iestāde var lemt, ka zirgu dzimtas dzīvniekus, kas veido noteiktas populācijas, kuras noteiktās teritorijās, ko nosaka kompetentā iestāde, dzīvo savvaļā vai pussavvaļā, ar identifikācijas dokumentu, kuru izdod saskaņā ar 9. pantu vai 17. panta 4. daļu, identificē tikai tad, ja tos:
 - a) no šādām populācijām izņem, to neattiecinot uz oficiālā uzraudzībā veiktu pārvešanu no vienas definētas populācijas uz citu, vai
 - b) sāk izmantot kā domesticētus dzīvniekus.
2. Dalībvalstis, kas vēlas izmantot 1. punktā paredzēto atkāpi, Komisijai kopā ar atsauci uz šo pantu paziņo attiecīgās populācijas un teritorijas, ko tās saskaņā ar 1. punktu noteikušas pirms attiecīgā izņēmuma izmantošanas.

III NODAĻA

SAVIENĪBĀ IMPORTĒTU ZIRGU DZIMTAS DZĪVNIĒKU IDENTIFICĒŠANA

14. pants

Savienībā importētu zirgu dzimtas dzīvnieku identificēšana

Trešajās valstīs izdotus identifikācijas dokumentus saskaņā ar šo regulu uzskata par derīgiem, ja vien tie atbilst šādiem nosacījumiem:

- a) tos izdevusi:
 - i) attiecībā uz reģistrētiem zirgu dzimtas dzīvniekiem – Direktīvas 94/28/EK 3. panta 1. punktā paredzētajā sarakstā iekļauta trešās valsts institūcija, kas izdod ģeoloģiskos sertifikātus, vai
 - ii) attiecībā uz reģistrētu zirgu – tādas 5. panta 1. punkta b) apakšpunktā minētas starptautiskas organizācijas vai apvienības nacionāla filiāle, kura nodarbojas ar sacensībām, konkursiem vai sacīkstēm paredzētiem zirgiem un kuras galvenais birojs atrodas trešajā valstī, vai
 - iii) visos citos gadījumos – tās trešās valsts, kas ir zirgu dzimtas dzīvnieka izcelsmes valsts, kompetentā iestāde,
- b) tie atbilst visām 7. panta 2. punkta prasībām.

15. pants

Pieteikumi uz Savienībā importētu zirgu dzimtas dzīvnieku identifikācijas dokumentiem

1. Ne vēlāk kā 30 dienas no datuma, kad pabeigta Regulas (ES) Nr. 952/2013 5. panta 16. punkta a) apakšpunktā definētā muitas procedūra, zirgu dzimtas dzīvnieka turētājs 5. panta 1. punktā minētajai izdevējinstiūcijai atbilstoši zirgu dzimtas dzīvnieka kategorijai piesakās, lai tā saskaņā ar 9. pantu izdod 7. pantam atbilstošu identifikācijas dokumentu vai datubāzē, ko minētā izdevējinstiūcija izveidojusi saskaņā ar šīs regulas 38. pantu, reģistrē esošu identifikācijas dokumentu, – ja:
 - a) zirgu dzimtas dzīvniekus Savienībā importē, vai
 - b) kompetentā iestāde reģistrēta zirga statusu "ievešana uz laiku" saskaņā ar lēmumu, ko Komisija pieņēmusi, pildot Direktīvas 2009/156/EK 19. panta b) punktu, saskaņā ar minētās direktīvas 19. panta c) punktu ir pārvērtusi par statusu "pastāvīga ieviešana".

2. Ja 1. punktā minētais esošais identifikācijas dokuments neatbilst 7. panta 2. punkta prasībām, izdevēj institūcija pēc turētāja lūguma:

- a) identifikācijas dokumentu aizpilda tā, lai tas atbilstu 7. panta 2. punkta prasībām;
- b) šā zirgu dzimtas dzīvnieka identifikācijas informāciju un papildu informāciju reģistrē saskaņā ar 38. pantu izveidotā datubāzē.

3. Ja 1. punktā minēto esošo identifikācijas dokumentu nav iespējams grozīt tā, lai tas atbilstu šīs regulas 7. panta 2. punkta prasībām, to neuzskata par derīgu identificēšanai saskaņā ar šo regulu un zirgu dzimtas dzīvnieku identificē, saskaņā ar 9. pantu izdodot 7. panta 1., 2. un 3. punkta prasībām atbilstošu jaunu identifikācijas dokumentu, pamatojoties uz iesniegto identifikācijas dokumentu, kuram jānodrošina vismaz Direktīvas 90/427/EEK pielikumā noteiktā informācija.

IV NODAĻA

KONTROLPĀRBAUDES, KAS NEPIECIEŠAMAS PIRMS IDENTIFIKĀCIJAS DOKUMENTU IZDOŠANAS, UN IDENTITĀTES PĀRBAUDES METODES

16. pants

Zirgu dzimtas dzīvniekiem izdoto vienreizējo identifikācijas dokumentu pārbaude

1. Pirms identifikācijas dokumenta izdošanas izdevēj institūcija vai persona, kas rīkojas tās vārdā, veic visus pasākumus, kas lietderīgi, lai:

- a) pārliecinātos, ka šāds identifikācijas dokuments par attiecīgo zirgu dzimtas dzīvnieku nav jau izdots;
- b) nepieļautu krāpniecisku vairāku identifikācijas dokumentu iegūšanu vienam zirgu dzimtas dzīvniekam.

2. Šā panta 1. punktā paredzētajos pasākumos ietilpst:

- a) iepazīšanās ar attiecīgo dokumentāciju un pieejamo elektronisko informāciju;
- b) zirgu dzimtas dzīvnieka vecuma novērtēšana;
- c) zirgu dzimtas dzīvnieka pārbaudīšana, kura paredzēta 17. pantā un kurā meklē pazīmes vai zīmes, kas liecinātu, ka identificēšana jau notikusi.

17. pants

Pasākumi, ar kuriem konstatē agrāk notikušu zirgu dzimtas dzīvnieka identificēšanu

1. Šīs regulas 16. pantā paredzētajos pasākumos, ar kuriem nosaka, vai nav tādu zīmju vai pazīmju, kas liecinātu par agrāk notikušu identificēšanu, ietilpst vismaz pasākumi, ar kuriem atklāj:

- a) jebkādu iepriekš implantētu transponderu, izmantojot lasāmierīci, kas atbilst standartam ISO 11785 un vismaz tad, kad lasītājs ir tiešā kontaktā ar ķermeņa virsmu parastajā transpondera implantēšanas vietā, spēj nolasīt vismaz HDX un FDX-B transponderus;
- b) jebkādas klīniskas zīmes, kas liecinātu, ka ķirurģiski izņemts vai pārveidots kāds iepriekš implantēts transponders vai kāda saskaņā ar 21. pantu iepriekš izmantota pazīme;
- c) jebkādu zīmi vai liecību, ka zirgu dzimtas dzīvniekam saskaņā ar 21. pantu tikusi piemērota alternatīva identitātes pārbaudes metode.

2. Ja pēc tam, kad turētājs iesniedzis pieteikumu saskaņā ar 11. panta 1. punktu, šā panta 1. punktā paredzētajos pasākumos atklājas, ka eksistē iepriekš implantēts transponders vai ka saskaņā ar 21. pantu ir tikusi piemērota kāda alternatīva identitātes pārbaudes metode, kas liecina par pabeigtu iepriekšēju identificēšanu saskaņā ar 9. pantu, izdevēj institūcija:

- a) saskaņā ar 29. pantu vai 32. pantu atkarībā no pieejamās informācijas izdod identifikācijas dokumenta dublikātu vai identifikācijas dokumenta aizstājēju;
- b) minēto informāciju, proti, transpondera numuru vai informāciju par alternatīvo identitātes pārbaudes metodi, attiecīgi atspoguļo minētā identifikācijas dokumenta I iedaļas A daļas veidlapas laukos un B daļas kontūrziņumā.

3. Ja Savienībā dzimušam zirgu dzimtas dzīvniekam apstiprina, ka nedokumentēti izņemts transponders vai likvidētas šā panta 1. punkta b) apakšpunktā minētās alternatīvās identifikācijas pārbaudes metodes piemērošanas pēdas, izdevēj institūcija saskaņā ar 32. pantu izdod identifikācijas dokumenta aizstājēju.

4. Atkāpjoties no šā panta 2. punkta, kompetentā iestāde var atļaut saskaņā ar 9. pantu izdot identifikācijas dokumentu 13. pantā minētajiem savvaļas vai pussavvaļas apstākļos dzīvojošiem zirgu dzimtas dzīvniekiem, kuriem ir transponders, bet par kuriem saskaņā ar 13. pantu nav izdots identifikācijas dokuments, ja vien implantēšanas laikā transpondera kods ticis reģistrēts par minēto zirgu dzimtas dzīvnieku populāciju atbildīgās izdevējinstiūcijas datubāzē.

18. pants

Identitātes pārbaudes elektroniskās metodes

1. Izdevējinstiūcija nodrošina, ka laikā, kad zirgu dzimtas dzīvnieku pirmo reizi identificē saskaņā ar 12. pantu, tam implantē transponderu.

2. Transponderu aseptiskos apstākļos parenterāli implantē starp pakausi un skaustu kakla vidusdaļā skausta saišu apvidū.

Tomēr kompetentā iestāde var atļaut zirgu dzimtas dzīvniekam transponderu implantēt citā vietā uz kakla, ja vien šāda alternatīva implantēšana:

a) neapdraud zirgu dzimtas dzīvnieka labturību;

b) salīdzinājumā ar pirmajā daļā minēto metodi nepaaugstina transpondera migrācijas risku.

3. Dalībvalstis nosaka kvalifikācijas minimumu, kas vajadzīgs 2. punktā paredzētās darbības veikšanai, vai nozīmē personu ("kvalificētā persona") vai profesiju, kurai uzticētas šādas operācijas.

4. Šīs regulas 5. panta 1. punkta a) un b) apakšpunktā minētās izdevējinstiūcijas var izvirzīt prasību, ka ar 21. pantā paredzētas alternatīvas identitātes pārbaudes metodes palīdzību identificēti zirgu dzimtas dzīvnieki, lai tos varētu ierakstīt vai reģistrēt ciltsgrāmatās vai – reģistrētus zirgus – reģistrēt sacensībām un konkursiem, identitātes pārbaudes nolūkā jāapzīmē, tiem implantējot transponderu.

5. Šīs regulas 5. panta 1. punktā minētās izdevējinstiūcijas un kompetentā iestāde var izvirzīt prasību, ka zirgu dzimtas dzīvnieki, kurus saskaņā ar 4. panta 2. punktu un 43. panta 1. punktu uzskata par identificētiem, identitātes pārbaudes nolūkā ar transpondera implantēšanu jāapzīmē tad, ja:

a) iepriekš implantēti un reģistrēti transponderi vairs nedarbojas,

b) iedzimtā vai iegūtā pazīme, kas reģistrēta kā 21. pantā minētā alternatīvā identitātes pārbaudes metode, minētajam nolūkam vairs nav piemērota, vai

c) kompetentā iestāde uzskata, ka tas nepieciešams, lai nodrošinātu identitātes pārbaudi.

19. pants

No transpondera nolasāmā koda unikalitātes pārvaldība

1. Dalībvalstis saskaņā ar 2. panta n) punkta i) apakšpunktā minētajiem standartiem nosaka noteikumus, kuri nodrošina, ka kodi, kas parādās transponderos, kurus implantē 5. panta 1. punktā minētās izdevējinstiūcijas, saskaņā ar 9. pantu izdodot identifikācijas dokumentus, ir unikāli.

2. Noteikumus, kas noteikti saskaņā ar 1. punktu, piemēro, neapdraudot identifikācijas sistēmu, ko noteikusi citas dalībvalsts izdevējinstiūcija, kura veikusi reģistrētu zirgu dzimtas dzīvnieka identificēšanu saskaņā ar šo regulu.

20. pants

Transpondera koda ierakstīšana identifikācijas dokumentā

1. Saskaņā ar 18. pantu implantējot transponderu, izdevējinstiūcija identifikācijas dokumentā pievieno šādu informāciju:

a) I iedaļas A daļas 5. punktā – vismaz pēdējos 15 ciparus no koda, ko pēc implantēšanas raida transponders un parāda lasītājs, un attiecīgā gadījumā:

i) pašlīmējošu uzlīmi ar svītrkodu, ja vien lapu pēc tam ielaminē, vai

ii) izdruku ar minēto svītrkodu, kurā iekodēti vismaz minētie pēdējie 15 cipari no transpondera raidītā koda;

- b) I iedaļas B daļas kontūrzīmējuma 12. vai 13. punktā – atkarībā no tā, kurā pusē zirgu dzimtas dzīvniekam transponders implantēts, – vietu, kur tas implantēts un pēc implantācijas nolasāms;
 - c) I iedaļas B daļas kontūrzīmējuma 19. punktā – parakstu, ko liek vai nu veterinārārsts vai kvalificētā persona, kas veikuši identifikāciju, aizpildot A daļas 3. punktu un I iedaļas B daļas kontūrzīmējumu, un nolasījuši kodu, kuru pēc implantēšanas rāda transponders, vai arī persona, kas šo informāciju reproducējusi, lai saskaņā ar izdevējinstiūcijas reglamentu izdotu identifikācijas dokumentu.
2. Ja zirgu dzimtas dzīvnieks ir apzīmēts ar agrāk implantētu transponderu, kas neatbilst 2. panta n) punkta i) apakšpunktā minētajiem ISO standartiem, tad, atkāpjoties no šā panta 1. punkta a) apakšpunkta, identifikācijas dokumenta I iedaļas A daļas 5. punktā ieraksta ražotāja vai lasāmsistēmas nosaukumu.

21. pants

Identitātes pārbaudes alternatīvo metožu atļaušana

1. Atkāpjoties no 18. panta 1. punkta, dalībvalstis Savienībā dzimušu zirgu dzimtas dzīvnieku identitātes pārbaudei var atļaut izmantot tādas piemērotas alternatīvās metodes, arī pazīmes, kas atbilst 4. panta 1. punkta b) apakšpunkta prasībām un nodrošina, ka zirgu dzimtas dzīvnieka identitāti, kura atspoguļota identifikācijas dokumentā, iespējams pārbaudīt.
2. Dalībvalstis nodrošina, ka:
- a) lielākajai daļai zirgu dzimtas dzīvnieku, ko to teritorijā identificē saskaņā ar šo regulu, zirgu dzimtas dzīvnieku identitātes pārbaudes alternatīvās metodes neizmanto par vienīgo identitātes pārbaudes līdzekli;
 - b) vaislai un nodarbināšanai paredzētajiem zirgu dzimtas dzīvniekiem piemērotās redzamās pazīmes nevar sajaukt ar tām, kas 5. panta 1. punkta a) apakšpunktā minētajām izdevējinstiūcijām šajā teritorijā rezervētas izmantošanai reģistrētiem zirgu dzimtas dzīvniekiem;
 - c) jebkāda atļauta alternatīva identitātes pārbaudes metode vai jebkāda šo metožu kombinācija garantē vismaz to pašu, ko saskaņā ar 18. pantu implantētais transponders;
 - d) informāciju par atsevišķam zirgu dzimtas dzīvniekam piemēroto alternatīvo identitātes pārbaudes metodi var izklāstīt tādā formā, lai to būtu iespējams digitalizēt un meklēšanai piemērotā veidā glabāt saskaņā ar 38. pantu izveidotā datubāzē.
3. Dalībvalstis, kuras ir nodomājušas izmantot 1. punktā paredzēto atkāpi, informāciju par savām atļautajām alternatīvajām identitātes pārbaudes metodēm dara pieejamu Komisijai, pārējām dalībvalstīm un sabiedrībai, to publicējot 6. panta 1. punktā minētajā vietnē.

22. pants

Izdevējinstiūciju un to turētāju pienākumi, kas izmanto identitātes pārbaudes alternatīvās metodes

1. Izdevējinstiūcija nodrošina, ka zirgu dzimtas dzīvnieka identifikācijas dokumentu izdod vienīgi tad, ja:
- a) ja ir izdarīta kontrolpārbaude, kas apliecinājusi, ka 21. pantā minētā atļautā alternatīvā identitātes pārbaudes metode ir piemērota pareizi;
 - b) izmantotā identitātes pārbaudes metode tiek ierakstīta identifikācijas dokumenta I iedaļas A daļas 6. vai 7. punktā vai attiecīgā gadījumā XI iedaļā, un saskaņā ar 38. panta 1. punkta f) apakšpunktu reģistrēta datubāzē.
2. Ja izmanto alternatīvu identitātes pārbaudes metodi, turētājs nodrošina līdzekļus, kā piekļūt minētajai identifikācijas informācijai, vai attiecīgā gadījumā sedz zirgu dzimtas dzīvnieka identitātes pārbaudes izmaksas, vai samierinās ar nepieciešamajiem tās termiņiem.

V NODAĻA

ZIRGU DZIMTAS DZĪVNIĒKU PĀRVIETOŠANA UN PĀRVADĀŠANA

23. pants

Reģistrēto zirgu dzimtas dzīvnieku un vaislai un nodarbināšanai paredzēto zirgu dzimtas dzīvnieku pārvietošana un pārvadāšana

1. Identifikācijas dokumenti, kas saskaņā ar 9. panta 1. punktu, 14. pantu, 29. pantu, 30. pantu vai 32. pantu izdoti reģistrētiem zirgu dzimtas dzīvniekiem vai vaislai un nodarbināšanai paredzētiem zirgu dzimtas dzīvniekiem, vienmēr ir kopā ar zirgu dzimtas dzīvniekiem, kuriem tie izdoti, – ja valsts tiesību akti tā prasa, arī zirgu dzimtas dzīvnieka liemeni pārvedot uz pārstrādi uzņēmumā, kas apstiprināts saskaņā ar Regulas (EK) Nr. 1069/2009 (EK) 24. panta 1. punkta a) apakšpunktu vai kas minēts Regulas (ES) Nr. 142/2011 III pielikuma III nodaļas a) punkta iii) apakšpunktā.
2. Atkāpjoties no 1. punkta, prasību, ka kopā ar reģistrētiem zirgu dzimtas dzīvniekiem vai vaislai un nodarbināšanai paredzētiem zirgu dzimtas dzīvniekiem ir identifikācijas dokuments, neattiecinā uz brīžiem, kad:
 - a) zirgu dzimtas dzīvnieki atrodas stallī vai ganībās un turētājs identifikācijas dokumentu var nekavējoties uzrādīt;
 - b) ar zirgu dzimtas dzīvniekiem īslaicīgi jā, brauc vai tos ved un tas notiek vai nu:
 - i) dalībvalsts teritorijā esošas saimniecības tuvumā, tā ka identifikācijas dokumentu bez kavēšanās var uzrādīt, vai
 - ii) laikā, kad zirgu dzimtas dzīvniekus pārdzen uz reģistrētām vasaras ganībām un no tām, ja vien identifikācijas dokumentus var uzrādīt saimniecībā, no kuras dzīvniekus izved;
 - c) zirgu dzimtas dzīvnieki nav atšķirti no mātes vai audžumātes un ir kopā ar to;
 - d) zirgu dzimtas dzīvnieki piedalās jāšanas sacensību vai konkursa treniņā vai pārbaudēs, vai pasākumā, kuru dēļ nepieciešams, ka tie uz laiku atstāj treniņa, sacensību vai konkursa vai pasākuma norises vietu;
 - e) zirgu dzimtas dzīvniekus pārvieto vai pārved ārkārtas situācijā, kas saistīta ar pašiem dzīvniekiem vai ar saimniecību, kurā tos tur.

24. pants

Atkāpe attiecībā uz tādu zirgu dzimtas dzīvnieku pārvietošanu vai pārvadāšanu, ar kuriem kopā ir pagaidu dokuments

1. Ja turētājs iesniedz attiecīgu pieteikumu vai kompetentā iestāde pieprasa, izdevējinstītūcija izdod pagaidu dokumentu, kurā atspoguļota vismaz III pielikumā paredzētā informācija un kurš dod iespēju laikā, kas nepārsniedz 45 dienas, zirgu dzimtas dzīvnieku pārvietot vai pārvadāt pa tās pašas dalībvalsts teritoriju, kamēr identifikācijas dokuments ir iesniegts izdevējinstītūcijai vai kompetentajai iestādei, lai dokumentā atjauninātu identifikācijas informāciju.
2. Zirgu dzimtas dzīvniekus, ar kuriem kopā ir 1. punktā paredzētais pagaidu dokuments, nepārvieto uz kautuvi kaušanai pārtikai.
3. Ja šā panta 1. punktā minēto 45 dienu laikā zirgu dzimtas dzīvnieks jāpārved uz citu dalībvalsti vai caur citu dalībvalsti uz trešo valsti, tad, atkāpjoties no 1. punkta, tam neatkarīgi no reģistrācijas statusa papildus 1. punktā minētajam pagaidu dokumentam līdzī dod Direktīvas 2009/156/EK III pielikumam atbilstošu veselības sertifikātu.

25. pants

Atkāpe attiecībā uz pārvietošanu, kurā līdzī dota viedkarte

1. Atkāpjoties no 23. panta 1. punkta, kompetentā iestāde var atļaut reģistrētus zirgu dzimtas dzīvniekus vai vaislai un nodarbināšanai paredzētus zirgu dzimtas dzīvniekus pa vienu un to pašu dalībvalsti pārvietot vai pārvadāt bez to identifikācijas dokumenta, ja vien ar tiem kopā ir viedkarte, kuru izdevusi tā pati izdevējinstītūcija, kas izdevusi identifikācijas dokumentu, un kurā ir II pielikumā norādītā informācija.
2. Dalībvalstis, kuras izmanto šā panta 1. punktā paredzēto atkāpi, cita citai var piešķirt atkāpes attiecībā uz reģistrētu zirgu dzimtas dzīvnieku vai vaislai un nodarbināšanai paredzētu zirgu dzimtas dzīvnieku pārvietošanu vai pārvadāšanu pa savu teritoriju.

Savu nodomu piešķirt šādas atkāpes tās paziņo Komisijai.

26. pants

Kaušanai paredzētu zirgu dzimtas dzīvnieku pārvietošana un pārvadāšana

1. Kaušanai paredzētam zirgu dzimtas dzīvniekam, to pārvietojot vai pārvedot uz kautuvi, jābūt līdzī:
 - a) saskaņā ar 9. panta 1. punktu vai 14. pantu izdotam identifikācijas dokumentam vai
 - b) saskaņā ar 29. vai 30. pantu izdota identifikācijas dokumenta dublikātam, uz kuru attiecināta 31. pantā paredzētā atkāpe.
2. Atkāpjoties no 1. punkta, kompetentā iestāde var atļaut kaušanai paredzētu zirgu dzimtas dzīvnieku, par kuru nav izdots identifikācijas dokuments saskaņā ar 9. panta 1. punktu, no saimniecības, kurā tas dzimis, tieši pārvest uz kautuvi tajā pašā dalībvalstī, ja vien:
 - a) kaušanai paredzētie zirgu dzimtas dzīvnieki ir vecumā līdz 12 mēnešiem un priekšējos piena griezējzobos tiem ir redzamas judras;
 - b) ir nodrošināta nepārtraukta izsekojamība no dzimšanas saimniecības līdz kautuvei;
 - c) laikā, kad kaušanai paredzēto zirgu dzimtas dzīvnieku pārved uz kautuvi, tas ir individuāli apzīmēts saskaņā ar 18. vai 21. pantu;
 - d) sūtījumam saskaņā ar Regulas (EK) Nr. 853/2004 II pielikuma III iedaļu pievieno pārtikas aprites informāciju, kurā jāietver atsauce uz šā punkta c) apakšpunkta minēto individuālo apzīmējumu;
 - e) šā zirgu dzimtas dzīvnieka transponderu vai jebkādu fizisku identifikatoru, kas šim zirgu dzimtas dzīvniekam piemērots saskaņā ar 21. pantu, aizsargā pret vēlāku krāpniecisku izmantošanu, proti, atgūst, iznīcina vai uz vietas likvidē.
3. Kaušanai paredzētus zirgu dzimtas dzīvniekus pārvietojot vai pārvadājot saskaņā ar šā panta 2. punktu, šīs regulas 34. panta 1. punkta b) un c) apakšpunktu nepiemēro.

VI NODAĻA

IDENTIFIKĀCIJAS DOKUMENTU PĀRVALDĪBA, TO DUBLIKĀTU UN AIZSTĀJĒJU IZDOŠANA UN TO APTURĒŠANA

27. pants

Turētāju pienākumi attiecībā uz identifikācijas dokumentu pārvaldību, kas nodrošina identitātes nepārtrauktību visu zirgu dzimtas dzīvnieka mūžu

1. Zirgu dzimtas dzīvnieka turētājs nodrošina, ka vienmēr atjaunināta un pareiza ir šāda identifikācijas dokumentā sniegtā identifikācijas informācija:
 - a) zirgu dzimtas dzīvnieka statuss attiecībā uz tā atbilstību kaušanai pārtikai;
 - b) nolasāmais transpondera kods vai pazīme, ko izmanto par 21. pantā paredzēto alternatīvo identitātes pārbaudes metodi;
 - c) tā statuss "reģistrēts zirgu dzimtas dzīvnieks" vai "zirgu dzimtas dzīvnieks vaislai un nodarbināšanai";
 - d) informācija par īpašnieku, ja to prasa tās dalībvalsts tiesību akti, kurā dzīvnieks tiek turēts, vai 5. panta 1. punktā minētā izdevēj institūcija.
2. Neatkarīgi no izdevēj institūcijas, kas saskaņā ar 9. panta 1. punktu, 14. pantu, 29. pantu vai 32. pantu izdevusi identifikācijas dokumentu, zirgu dzimtas dzīvnieka turētājs nodrošina, ka identifikācijas dokuments tiek iesniegts 5. panta 1. punktā minētajā zirgu dzimtas dzīvnieka kategorijai atbilstošajā izdevēj institūcijā tajā dalībvalstī, kurā atrodas zirgu dzimtas dzīvnieka saimniecība, lai sniegtu 38. panta 1. punktā minēto identifikācijas informāciju, un tas tiek izdarīts 30 dienu laikā no dienas, kad:
 - a) identifikācijas dokumentu saskaņā ar 9. panta 1. punktu izdevusi izdevēj institūcija ārpus dalībvalsts, kurā atrodas saimniecība;
 - b) dalībvalstī, kurā atrodas saimniecība, zirgu dzimtas dzīvnieks ievests no citas dalībvalsts, izņemot
 - i) zirgu dzimtas dzīvniekus, kuri uz laiku, kas nepārsniedz 90 dienas, piedalās sacensībās, konkursos, sacīkstēs, izstādēs, treniņos un pārbraucienos;
 - ii) ērzeļus, kuri dalībvalstī nomitināti uz vaislas sezonu;
 - iii) ķēves, kuras uz laiku, kas nepārsniedz 90 dienas, dalībvalstī nometinātas vaislas nolūkā;

- iv) zirgu dzimtas dzīvniekus, kas medicīnisku iemeslu dēļ novietoti veterinārā stacionārā;
 - v) zirgu dzimtas dzīvniekus, kas ievesti, lai tos 10 dienu laikā nokautu.
3. Rodoties vajadzībai identifikācijas dokumentā atjaunināt 38. panta 1. punktā minēto identifikācijas informāciju, turētājs 30 dienu laikā no notikuma, kas skar identifikācijas informāciju, identifikācijas dokumentu iesniedz:
- a) attiecībā uz 2. panta e) punkta i) apakšpunktā minētajiem reģistrētajiem zirgu dzimtas dzīvniekiem – 5. panta 1. punkta a) apakšpunktā minētajā izdevēj institūcijā, kas:
 - i) vai nu izdevusi attiecīgā reģistrētā zirgu dzimtas dzīvnieka identifikācijas dokumentu, vai
 - ii) saskaņā ar Lēmumu 92/353/EEK apstiprināta dalībvalstī, kurā atrodas zirgu dzimtas dzīvnieka saimniecība, kur ir izveidota ciltsgrāmata, kurā saskaņā ar Lēmumu 96/78/EK zirgu dzimtas dzīvnieku var ierakstīt vai reģistrēt, vai
 - b) attiecībā uz 2. panta e) punkta ii) apakšpunktā minētajiem reģistrētajiem zirgiem – 5. panta 1. punkta b) apakšpunktā minētajā izdevēj institūcijā saskaņā ar tās izdevēj institūcijas reglamentu, kura par attiecīgo reģistrēto zirgu izdevusi identifikācijas dokumentu, vai
 - c) kompetentajā iestādē vai jebkurā no izdevēj institūcijām, ko saskaņā ar šo regulu nozīmējusi tās dalībvalsts kompetentā iestāde, kurā atrodas zirgu dzimtas dzīvnieka saimniecība.

28. pants

Izdevēj institūciju pienākumi attiecībā uz identifikācijas dokumentu pārvaldību, kas nodrošina zirgu dzimtas dzīvnieka identitātes nepārtrauktību visu dzīvnieka mūžu

Šīs regulas 27. panta 3. punktā minētā izdevēj institūcija:

- a) pēc vajadzības atjaunina identifikācijas dokumentā sniegto identifikācijas informāciju;
- b) ja tā nav sākumā izdevusi identifikācijas dokumentu saskaņā ar 9. panta 1. punktu, I iedaļas C daļā ieraksta par izdevēj institūciju prasīto informāciju, kam jāsastāv vismaz no datubāzes numura, kurš sader ar UELN;
- c) ja valsts tiesību akti vai izdevēj institūcijas reglaments prasa īpašumtiesību maiņu, papildina identifikācijas dokumenta IV iedaļas ierakstus;
- d) datubāzē, ko tā izveidojusi saskaņā ar 38. pantu, ieraksta vai papildina ierakstus par identifikācijas informāciju, kas ir iesniegtajā identifikācijas dokumentā;
- e) minēto informāciju saskaņā ar 39. pantu iesniedz centrālajā datubāzē.

29. pants

Identifikācijas dokumentu dublikātu izdošana

1. Šīs regulas 5. panta 1. punktā minētā izdevēj institūcija izdod identifikācijas dokumenta dublikātu, ja:
 - a) identifikācijas dokumenta oriģināls ir pazudis un dzīvnieka identitāti ir iespējams noskaidrot, izmantojot transpondera raidīto kodu vai alternatīvo identitātes pārbaudes metodi saskaņā ar 21. pantu, vai
 - b) dzīvnieks līdz 12. pantā, 14. pantā vai 43. panta 2. punktā noteiktajiem termiņiem nav identificēts, ja vien ir pieejams lecināšanas sertifikāts un ja saskaņā ar šo regulu ir identificēta bioloģiskā māte vai embrija pārstādīšanas gadījumā audžumāte, vai
 - c) kompetentajai iestādei ir pierādījumi, ka noteikta identifikācijas informācija esošajā identifikācijas dokumentā neatbilst attiecīgajam zirgu dzimtas dzīvniekam un ka nav iespējams piemērot 12. panta 3. punkta a) apakšpunkta noteikumus.
2. Šā panta 1. punktā aprakstītajos gadījumos 5. panta 1. punktā minētā izdevēj institūcija pēc turētāja iesnieguma vai kompetentās iestādes pieprasījuma:
 - a) nepieciešamības gadījumā dzīvniekam piemēro transponderu saskaņā ar 18. pantu vai atļautu identitātes pārbaudes metodi saskaņā ar 21. pantu;

- b) izdod identifikācijas dokumenta dublikātu, kurš skaidri marķēts kā dublikāts ("identifikācijas dokumenta dublikāts") un kurā ir atsauce uz unikālo dzīvesnumuru, ko datubāzē reģistrējusi izdevēj institūcija, kas:
- i) veikusi dzīvnieka pirmo identificēšanu un izdevusi pazudušo identifikācijas dokumenta oriģinālu, vai
 - ii) šā panta 1. punkta b) apakšpunktā minētam dzīvniekam izdod identifikācijas dokumenta dublikātu;
- c) identifikācijas dokumenta dublikāta II iedaļas II daļā zirgu dzimtas dzīvnieku kvalificē par tādu, kas nav paredzēts kaušanai pārtikai.
3. Informāciju par saskaņā ar 2. punktu izdoto identifikācijas dokumenta dublikātu, atsaucoties uz unikālo dzīvesnumuru, ieraksta datubāzē, kā minēts 38. pantā, un saskaņā ar 39. pantu nosūta uz centrālo datubāzi.
4. Ja pazudušo identifikācijas dokumentu saskaņā ar 9. panta 1. punktu izdevusi tāda 5. panta 1. punktā minēta izdevēj institūcija, kura vairs nepastāv, identifikācijas dokumenta dublikātu saskaņā ar šā panta 2. punktu izdod 5. panta 1. punktā minēta izdevēj institūcija dalībvalstī, kurā atrodas zirgu dzimtas dzīvnieka saimniecība.

30. pants

Identifikācijas dokumentu dublikātu izdošana Savienībā importētiem zirgu dzimtas dzīvniekiem

Ja pazudušo identifikācijas dokumenta oriģinālu izdevusi 14. panta a) punktā minēta izdevēj institūcija trešajā valstī, tad, atkāpjoties no 29. panta 2. punkta, jaunu identifikācijas dokumentu var izdot minētā trešās valsts izdevēj institūcija, ja vien jauno identifikācijas dokumentu:

- a) šīs regulas 14. panta a) punktā minētā izdevēj institūcija nosūta 29. panta 2. punktā minētajai izdevēj institūcijai, kur to marķē kā identifikācijas dokumenta dublikātu, dzīvnieku kvalificē saskaņā ar 29. panta 2. punkta c) apakšpunktu un informāciju saskaņā ar 29. panta 3. punktu ievada datubāzē;
- b) izdevēj institūcija vai kompetentā iestāde dalībvalstī, kurā atrodas zirgu dzimtas dzīvnieka saimniecība, nosūta turētājam vai, ja to īpaši prasa tās valsts tiesību akti, kurā zirgu dzimtas dzīvnieks atrodas, – īpašniekam.

31. pants

Kaušanai pārtikai paredzētu zirgu statusa apturēšana

1. Atkāpjoties no 29. panta 2. punkta c) apakšpunkta un 30. panta, izņemot 43. panta 2. punktā aprakstīto gadījumu, kompetentā iestāde zirgu dzimtas dzīvnieka statusu "paredzēts kaušanai pārtikai" var nolemt uz sešu mēnešu periodu apturēt, ja:

- a) turētājs 30 dienu laikā no deklarētā datuma, kad identifikācijas dokuments pazudis, var pietiekami pamatot, ka zirgu dzimtas dzīvnieka statusu "paredzēts kaušanai pārtikai" nav kompromitējusi nekāda medikamentoza ārstēšana;
- b) identifikācijas pieteikums ir saskaņā ar Lēmuma 96/78/EK 1. panta 1. punkta otro ievilkumu iesniegts pirmajā mūža gadā, bet vēlāk, nekā beidzies šīs regulas 12. panta 2. punktā minētais maksimāli atļautais periods.

2. Šā panta 1. punktā aprakstītajā gadījumā kompetentā iestāde identifikācijas dokumenta dublikāta II iedaļas III daļas pirmajā slejā ieraksta datumu, kad sākas sešus mēnešus ilgs apturēšanas periods, un aizpilda tās trešo sleju.

32. pants

Identifikācijas dokumentu aizstājēju izdošana

1. Šīs regulas 5. panta 1. punktā minētā izdevēj institūcija izdod identifikācijas dokumenta aizstājēju, ja:

- a) identifikācijas dokumenta oriģināls ir pazudis un:
 - i) nav iespējams pārlicināties par dzīvnieka identitāti;
 - ii) nav liecību vai pierādījumu, ka kāda no 5. panta 1. punktā minētajām izdevēj institūcijām šim dzīvniekam agrāk izdevusi identifikācijas dokumentu;
- b) dzīvnieks nav identificēts līdz 12. panta 1. vai 2. punktā, 14. pantā vai 43. panta 2. punktā paredzētajiem termiņiem.

2. Šā panta 1. punktā aprakstītajos gadījumos kāda no 5. panta 1. punkta c) apakšpunktā minētajām izdevējinstītūcijām, kas atbildīga par teritoriju, kurā atrodas zirgu dzimtas dzīvnieka saimniecība, pēc turētāja iesnieguma vai kompetentās iestādes pieprasījuma:

- a) dzīvniekam saskaņā ar 18. pantu implantē transponderu vai saskaņā ar 21. pantu piemēro alternatīvu identitātes pārbaudes metodi;
 - b) izdod identifikācijas dokumenta aizstājēju, kurš skaidri marķēts kā aizstājējs ("identifikācijas dokumenta aizstājējs") un kurā ir atsauce uz jaunpiešķirtu unikālo dzīvesnumuru, kas atbilst datubāzes ierakstam par šā identifikācijas dokumenta aizstājēja izdošanu;
 - c) identifikācijas dokumenta aizstājēja II iedaļas II daļā zirgu dzimtas dzīvnieku kvalificē par tādu, kas nav paredzēts kaušanai pārtikai.
3. Informāciju par saskaņā ar šā panta 2. punktu izdoto identifikācijas dokumenta aizstājēju, atsaucoties uz unikālo dzīvesnumuru, ieraksta datubāzē, kā minēts 38. pantā un saskaņā ar 39. pantu nosūta uz centrālo datubāzi.

33. pants

Identifikācijas dokumenta derīguma apturēšana attiecībā uz pārvietošanu

Oficiālais veterinārārsts aptur identifikācijas dokumenta derīgumu attiecībā uz pārvietošanu, veicot attiecīgu ierakstu tā III iedaļā, ja zirgu dzimtas dzīvnieks tiek turēts tādā saimniecībā vai ir no tādas saimniecības:

- a) uz kuru attiecas Direktīvas 2009/156/EEK 4. panta 5. punktā minētais aizliegums vai
- b) kura atrodas tādā dalībvalstī, kas nav no Āfrikas zirgu mēra brīva dalībvalsts, vai tādā dalībvalsts teritorijas daļā, ko saskaņā ar Direktīvas 2009/156/EK 5. panta 2. punktu uzskata par inficētu ar Āfrikas zirgu mēri.

VII NODAĻA

ZIRGU DZIMTAS DZĪVNIKU NĀVE, ZIRGU DZIMTAS DZĪVNIKI, KAS PAREDZĒTI KAUSĀNAI PĀRTIKAI, UN ATZĪMES PAR IEVADĪTAJĀM ZĀLĒM

34. pants

Oficiālā veterinārārsta un kompetentās iestādes pienākumi zirgu dzimtas dzīvnieka nokaušanas vai nāves gadījumā

1. Zirgu dzimtas dzīvnieka nokaušanas vai nāves gadījumā rīkojas šādi:
 - a) transponderu aizsargā pret vēlāku krāpniecisku izmantošanu, proti, to atgūstot, iznīcinot vai uz vietas likvidējot;
 - b) identifikācijas dokumentu padara nederīgu, vismaz ar viltojumdrosu zīmogu visās lappusēs iespiežot "nederīgs" vai cauri visām lapām izdurot caurumu ar attiecīgu diametru, kas nav mazāks par standarta caurumotāja diametru;
 - c) atsaucoties uz zirgu dzimtas dzīvnieka unikālo dzīvesnumuru, vai nu:
 - i) kautuvē, kurā dzīvnieks nokauts, identifikācijas dokumentu oficiālā uzraudzībā iznīcina un izdevējinstītūcijai tieši vai ar 36. panta 2. punktā minētā kontaktpunkta starpniecību nosūta apliecinājumu, kurā to informē par datumu, kad dzīvnieks kautuvē nokauts, un datumu, kad identifikācijas dokuments iznīcināts, vai
 - ii) nederīgu padarīto identifikācijas dokumentu kopā ar informāciju par datumu, kad dzīvnieks nokauts vai slimību kontroles nolūkā nonāvēts, tieši vai ar 36. panta 2. punktā minētā kontaktpunkta starpniecību nosūta atpakaļ izdevējinstītūcijai, kas norādīta identifikācijas dokumenta I iedaļas A daļas 11. punktā vai minētās iedaļas C daļā, kura atjaunināta saskaņā ar 28. panta b) punktu.
2. Šā panta 1. punktā paredzētos pasākumus veic vai to veikšanu uzrauga:
 - a) oficiālais veterinārārsts:
 - i) saskaņā ar Direktīvas 2009/156/EK 4. panta 4. punkta a) apakšpunkta otro daļu – ja dzīvnieks nokauts vai slimību kontroles nolūkā nonāvēts, vai
 - ii) saskaņā ar Direktīvas 2009/156/EK 7. panta 3. punktu – pēc nokaušanas, vai

- b) Regulas (EK) Nr. 1069/2009 3. panta 10. punktā definētā kompetentā iestādē gadījumā, kur tiek likvidēts vai apstrādāts liemenis, kuram saskaņā ar valsts tiesību aktiem, kas minēti šīs regulas 23. panta 1. punktā, līdz bijis identifikācijas dokuments, un tas notiek:
- uzņēmumā, kas apstiprināts saskaņā ar Regulas (EK) Nr. 1069/2009 24. panta 1. punkta a) apakšpunktu, vai
 - mazjaudas sadedzināšanas iekārtā, kas minēta Regulas (ES) Nr. 142/2011 III pielikuma III nodaļas iii) punkta a) apakšpunktā.
3. Ja no pārtikai nokauta zirgu dzimtas dzīvnieka ķermeņa transponderu nav iespējams atgūt, kā noteikts šā panta 1. punkta a) apakšpunktā, oficiālais veterinārārsts visu gaļu vai tās daļu, kurā atrodas transponders, saskaņā ar Regulas (EK) Nr. 854/2004 I pielikuma II sadaļas V nodaļas 1. punkta n) apakšpunktu deklarē par nederīgu pārtikai.

35. pants

Turētāja un izdevējinstiūcijas pienākums zirgu dzimtas dzīvnieka nāves vai pazušanas gadījumā

- Jebkādā zirgu dzimtas dzīvnieka nāves vai pazušanas gadījumā, kas nav minēts 34. pantā, arī tā nozagšanas gadījumā, turētājs identifikācijas dokumentu 30 dienu laikā pēc dzīvnieka nāves vai pazušanas nosūta atpakaļ attiecīgajai izdevējinstiūcijai, kas norādīta identifikācijas dokumenta I iedaļas A daļā vai minētās iedaļas C daļā, kura atjaunināta saskaņā ar 28. panta b) punktu.
- Izdevējinstiūcija, kas saskaņā ar 34. pantu vai šā panta 1. punktu saņēmusi informāciju par zirgu dzimtas dzīvnieka nāvi vai pazušanu, rīkojas saskaņā ar 28. panta d) un e) punktu.

36. pants

Dalībvalstu pienākumi informācijas plūsmas nodrošināšanā pēc zirgu dzimtas dzīvnieka nāves

- Dalībvalstis īsteno tādas procedūras, lai nederīgi padarītie identifikācijas dokumenti tiktu nosūtīti atpakaļ izdevējinstiūcijai, kā paredzēts 34. panta 1. punkta c) apakšpunkta ii) punktā.
 - Dalībvalstis var nodrošināt kontaktpunktu, kas saņem 34. panta 1. punkta c) apakšpunkta i) punktā minēto apliecinājumu vai 34. panta 1. punkta c) apakšpunkta ii) punktā minētos identifikācijas dokumentus, lai tos nosūtītu attiecīgajām izdevējinstiūcijām to teritorijā.
- Šis kontaktpunkts var būt Regulas (EK) Nr. 882/2004 35. pantā minētā sadarbības organizācija.
- Ja tas piemērojams saskaņā ar 2. punktu, tādu informāciju par kontaktpunktu, ko var ievietot 39. pantā paredzētajā centrālajā datubāzē, 6. panta 1. punktā minētajā vietnē dara pieejamu citām dalībvalstīm un sabiedrībai.

37. pants

Zirgu dzimtas dzīvnieki, kas paredzēti kaušanai pārtikai, un atzīmes par ievadītajām zālēm

- Zirgu dzimtas dzīvnieku uzskata par tādu, ko paredzēts kaut pārtikai, ja vien tas, ka dzīvnieks tam nav paredzēts, identifikācijas dokumenta II iedaļas II daļā nav saskaņā ar šo regulu negrozāmi deklarēts ar:
 - izdevējinstiūcijas apstiprinātu īpašnieka parakstu pēc paša izvēles vai
 - parakstiem, ko sniedzis turētājs un atbildīgais veterinārārsts, kurš rīkojas saskaņā ar Direktīvas 2001/82/EK 10. panta 2. punktu, vai
 - izdevējinstiūcijas ierakstu, kas izdarīts, saskaņā ar 29. vai 30. pantu izdodot identifikācijas dokumenta dublikātu vai saskaņā ar 32. pantu – identifikācijas dokumenta aizstājēju.
- Pirms jebkādas medikamentozas ārstēšanas saskaņā ar Direktīvas 2001/82/EK 10. panta 2. punktu vai pirms jebkādas ārstēšanas, kurā izmanto zāles, kas atļautas saskaņā ar minētās Direktīvas 6. panta 3. punktu, Direktīvas 2001/82/EK 10. panta 1. punktā minētais atbildīgais veterinārārsts noskaidro, vai zirgu dzimtas dzīvnieka statuss ir:
 - “paredzēts kaušanai pārtikai”, kā tas ir vienmēr, ja nav kādu īpašu apstākļu, vai
 - “nav paredzēts kaušanai pārtikai”, kā norādīts identifikācijas dokumenta II iedaļas II daļā.

3. Ja šā panta 2. punktā minētā medikamentozā ārstēšana zirgu dzimtas dzīvniekam, kas paredzēts kaušanai pārtikai, nav atļauta, Direktīvas 2001/82/EK 10. panta 1. punktā minētais atbildīgais veterinārārsts nodrošina, ka saskaņā ar Direktīvas 2001/82/EK 10. panta 2. punktā paredzēto atkāpi attiecīgo zirgu dzimtas dzīvnieku pirms medikamentozās ārstēšanas negrozāmi deklarē par tādu, kas nav paredzēts kaušanai pārtikai, rīkojoties šādi:

- a) aizpildot un parakstot identifikācijas dokumenta II iedaļas II daļu un
- b) identifikācijas dokumenta II iedaļas III daļu saskaņā ar II iedaļas III daļā paredzētajiem norādījumiem padarot nederīgu.

4. Kad īstenoti 3. punktā paredzētie pasākumi, zirgu dzimtas dzīvnieka turētājs ne vēlāk kā 14 dienu laikā pēc datuma, kad likts paraksts identifikācijas dokumenta II iedaļas II daļā, identifikācijas dokumentu iesniedz izdevēj institūcijai dalībvalstī, kurā atrodas zirgu dzimtas dzīvnieka saimniecība, vai, ja ir izveidota piekļuve datubāzei, informāciju iesniedz tiešsaistē.

5. Atkāpjoties no 4. punkta, dalībvalsts var pieņemt pasākumus, kas nodrošinātu, ka atbildīgais veterinārārsts par pasākumiem, kuri veikti saskaņā ar 3. punktu, 14 dienu laikā no dienas, kad likts paraksts identifikācijas dokumenta II iedaļas II daļā, paziņo:

- a) vai nu tieši izdevēj institūcijai, kas minēta 4. punktā, un sniedz informāciju, kura nepieciešama, lai izdevēj institūcija atjauninātu datubāzi, kas izveidota saskaņā ar 39. pantu, vai
- b) tieši centrālajai datubāzei, kas izveidota saskaņā ar 39. pantu, ja nodrošināts, ka informācija tiek iekļauta datubāzē, kuru saskaņā ar 38. pantu ir izveidojusi 4. punktā minētā izdevēj institūcija.

6. Ja zirgu dzimtas dzīvnieks jāārstē Direktīvas 2001/82/EK 10. panta 3. punktā minētajos apstākļos, atbildīgais veterinārārsts identifikācijas dokumenta II iedaļas III daļā ieraksta vajadzīgo informāciju par zālēm, kuras satur Regulas (EK) Nr. 1950/2006 sarakstā minētas vielas, kas ir būtiskas zirgu dzimtas dzīvnieku ārstēšanā vai tajā dod papildu klīnisko ieguvumu.

Atbildīgais veterinārārsts ieraksta pēdējās parakstītās minēto zāļu devas ievadīšanas datumu un, rīkojoties saskaņā ar Direktīvas 2001/82/EK 11. panta 4. punktu, turētāju informē, kurā datumā beidzas saskaņā ar minētās direktīvas 10. panta 3. punktu noteiktais zāļu izdalīšanās periods.

VIII NODAĻA

IERAKSTI DATUBĀZĒS UN SANKCIJAS

38. pants

Datubāze

1. Izdodot identifikācijas dokumentu vai reģistrējot iepriekš izdotus identifikācijas dokumentus, izdevēj institūcija savā datubāzē par zirgu dzimtas dzīvnieku ievada vismaz šādu informāciju:

- a) unikālais dzīvesnumurs;
- b) suga;
- c) dzimums;
- d) krāsa;
- e) dzimšanas datums (dd/mm/gggg), ko deklarējis i) punktā minētais turētājs;
- f) attiecīgā gadījumā vismaz pēdējie 15 transpondera raidītā koda cipari vai standartam ISO 11784 neatbilstošas radiofrekvenču identifikācijas ierīces raidītais kods kopā ar informāciju par vajadzīgo lasāmsistēmu vai alternatīva identitātes pārbaudes metode, kas piemērota saskaņā ar 21. pantu;
- g) dzimšanas valsts, ko deklarējis i) punktā minētais turētājs;
- h) identifikācijas dokumenta izdošanas un jebkādu grozījumu datums;
- i) tā turētāja vārds un adrese, kurš iesniedzis 11. panta 1. punktā, 15. panta 1. punktā, 29. panta 2. punktā vai 32. panta 2. punktā minēto pieteikumu vai attiecīgā gadījumā iesniedzis 27. panta 3. punktā minēto identifikācijas dokumentu;
- j) statuss "reģistrēts zirgu dzimtas dzīvnieks" vai "vaislai un nodarbināšanai paredzēts zirgu dzimtas dzīvnieks";
- k) dzīvnieka vārds (proti, pēc piedzimšanas dotais vārds un attiecīgā gadījumā tirdzniecībā izmantotais vārds), ko deklarējis i) punktā minētais turētājs;

- l) zināmais dzīvnieka statuss “nav paredzēts kaušanai pārtikai”;
 - m) seriālais numurs, ja šādu seriālo numuru piemēro 9. panta 1. un 3. punktā minētajam identifikācijas dokumentam, un jebkāda informācija par tādiem identifikācijas dokumentiem, to dublikātiem vai aizstājējiem, kas izdoti saskaņā ar 12. panta 3. punktu, 29. pantu, 30. pantu vai 32. pantu;
 - n) valsts, kurā atrodas zirgu dzimtas dzīvnieka saimniecība, kā deklarējis i) punktā minētais turētājs;
 - o) paziņotais zirga nāves vai pazušanas datums, ko deklarējis i) punktā minētais turētājs, vai nokaušanas datums.
2. Izdevējinstiūcija šā panta 1. punktā minēto informāciju savas datubāzes ierakstos glabā vismaz 35 gadus vai vismaz divus gadus no datuma, kad saskaņā ar 34. pantu paziņots par zirgu dzimtas dzīvnieku nāvi.
3. Ne vēlāk kā 15 dienas no datuma, kad datubāzē ievadīta šā panta 1. punktā minētā informācija, minētajā punktā minētā izdevējinstiūcija 1. punkta a) līdz j) un l) līdz o) apakšpunktā minēto informāciju paziņo centrālajai datubāzei, kas saskaņā ar 39. pantu ir izveidota dalībvalstī:
- a) kur saskaņā ar 5. panta 1. punktu ir apstiprināta, atzīta vai nozīmēta izdevējinstiūcija vai atrodas tās galvenais birojs;
 - b) kur zirgu dzimtas dzīvnieks dzimis.

39. pants

Centrālās datubāzes izveidošana

1. Dalībvalstis šīs regulas nolūkiem izveido centrālu datubāzi.
2. Atkāpjoties no 1. punkta, prasību par centrālu datubāzi neattiecinā uz tām dalībvalstīm, kurās ir vienota reģistrētu zirgu dzimtas dzīvnieku datubāze un vienota vaislai un nodarbināšanai paredzētu zirgu dzimtas dzīvnieku datubāze, ja vien:
 - a) abām datubāzēm faktiski iespējams sazināties savā starpā un saskaņā ar 40. pantu sadarboties ar centrālām datubāzēm, lai atjauninātu zirgu dzimtas dzīvnieku identifikācijas informāciju, to statusam mainoties uz vai nu “reģistrēts zirgu dzimtas dzīvnieks”, vai “zirgu dzimtas dzīvnieks vaislai un nodarbināšanai”;
 - b) kompetentajai iestādei ir tieša piekļuve jebkurai no minētajām datubāzēm.
3. Dalībvalstis 6. panta 1. punktā paredzētajā vietnē savas centrālās datubāzes nosaukumu, adresi un kontaktinformāciju dara pieejamu citām dalībvalstīm un sabiedrībai.

40. pants

Centrālo datubāžu izmantošana un sadarbība

1. Katra dalībvalsts nodrošina, ka 5. panta 1. punktā minētās izdevējinstiūcijas 28. panta e) punktā un 38. panta 1. punktā minēto informāciju par to teritorijā identificētajiem zirgu dzimtas dzīvniekiem ievada centrālajā datubāzē vai ka tās teritorijā esošo izdevējinstiūciju datubāzes ir savienotas tīklā ar minēto centrālo datubāzi.
2. Dalībvalstis centrālo datubāžu izmantošanā sadarbojas saskaņā ar Direktīvu 89/608/EEK un nodrošina, ka:
 - a) saskaņā ar šīs regulas 28. pantu centrālā datubāze, atsaucoties uz unikālo dzīvesnumuru, par jebkādiem grozījumiem 38. panta 1. punktā minētajā identifikācijas informācijā ziņo tās dalībvalsts centrālajai datubāzei, kurā identifikācijas dokuments izdots;
 - b) citu dalībvalstu kompetentajām iestādēm ir piešķirta bezmaksas piekļuve centrālajā datubāzē ietilpstošās informācijas minimumam, kas nepieciešams, lai varētu uzzināt, vai centrālajā datubāzē ir ievadīts kāds transpondera kods, unikālais dzīvesnumurs vai pases numurs.

41. pants

Sankcijas

Dalībvalstis nosaka noteikumus par sankcijām, kas piemērojamas par šīs regulas noteikumu pārkāpšanu, un veic visus pasākumus, kas nepieciešami, lai nodrošinātu to īstenošanu. Paredzētajām sankcijām jābūt iedarbīgām, samērīgām un atturošām. Par minētajiem noteikumiem dalībvalstis Komisijai paziņo līdz 2016. gada 1. janvārim un par vēlākiem grozījumiem, kas tos skar, ziņo nekavējoties.

IX NODAĻA

PĀREJAS UN NOBEIGUMA NOTEIKUMI

42. pants

Atcelšana

Regulu (EK) Nr. 504/2008 no 2016. gada 1. janvāra atceļ.

Atsauces uz atcelto regulu uzskata par atsaucēm uz šo regulu.

43. pants

Pārejas noteikumi

1. Atkāpjoties no 4. panta 2. punkta, uzskata, ka saskaņā ar šo regulu ir identificēti šādi zirgu dzimtas dzīvnieki:
 - a) zirgu dzimtas dzīvnieki, kas dzimuši ne vēlāk kā 2009. gada 30. jūnijā un līdz minētajam datumam identificēti saskaņā ar Lēmumu 93/623/EEK vai 2000/68/EK, ja vien šiem zirgu dzimtas dzīvniekiem izdotie identifikācijas dokumenti:
 - i) ne vēlāk kā 2009. gada 31. decembrī ir reģistrēti saskaņā ar Regulas (EK) Nr. 504/2008 21. panta 1. punktu un
 - ii) satur iedaļu, kas atbilst Lēmuma 93/623/EK pielikumā sniegtā identifikācijas dokumenta parauga IX iedaļai, un, ja identifikācijas dokumenta III-B daļā ir ierakstīta informācija, ir aizpildīta dokumenta III-A daļa;
 - b) zirgu dzimtas dzīvnieki, kas dzimuši ne vēlāk kā 2009. gada 30. jūnijā, taču līdz minētajam datumam nav identificēti saskaņā ar Lēmumu 93/623/EEK vai 2000/68/EK, ja vien tie ne vēlāk kā 2009. gada 31. decembrī ir identificēti saskaņā ar Regulu (EK) Nr. 504/2008;
 - c) zirgu dzimtas dzīvnieki, kas līdz 2015. gada 31. decembrim ir identificēti saskaņā ar Regulu (EK) Nr. 504/2008.
2. Zirgu dzimtas dzīvniekus, kas Savienībā dzimuši vai Savienībā no trešās valsts importēti pēc 2009. gada 30. jūnija un kas līdz 2015. gada 31. decembrim nav identificēti saskaņā ar Regulu (EK) Nr. 504/2008, atkarībā no pieejamās informācijas par to identitāti identificē saskaņā ar šīs regulas 29. vai 32. pantu un identifikācijas dokumenta dublikāta II iedaļas II daļā kvalificē par tādiem, kas nav paredzēti kaušanai pārtikai.
3. Atkāpjoties no 13. panta 2. punkta, dalībvalstīm, kas pirms 2016. gada 1. janvāra saskaņā ar Regulas (EK) Nr. 504/2008 7. pantu ir piešķirušas atkāpes un pirms minētā datuma attiecīgi informējušas Komisiju, neprasa par tām Komisijai paziņot atkārtoti.
4. Dalībvalstis, kas nav izveidojušas centrālu datubāzi, kura paredzēta 39. pantā, ne vēlāk kā līdz 2016. gada 30. jūnijam šādu centrālu datubāzi saskaņā ar 39. pantu izveido un nodrošina, ka tā darbojas saskaņā ar 40. pantu.

44. pants

Stāšanās spēkā

Šī regula stājas spēkā divdesmitajā dienā pēc tās publicēšanas *Eiropas Savienības Oficiālajā Vēstnesī*.

To piemēro no 2016. gada 1. janvāra. Tomēr tajās dalībvalstīs, kas līdz 2016. gada 1. janvārim nav izveidojušas centrālu darbotiespējīgu datubāzi, 39. pants ir spēkā no 2016. gada 1. jūlija.

Šī regula uzliek saistības kopumā un ir tieši piemērojama visās dalībvalstīs.

Briselē, 2015. gada 17. februārī

Komisijas vārdā –
priekšsēdētājs
Jean-Claude JUNCKER

*I PIELIKUMS***1. DAĻA**

7. pantā paredzētā identifikācijas dokumenta saturs ir šāds:

DOCUMENT D'IDENTIFICATION DES ÉQUIDÉS

Ces instructions sont rédigées en vue d'assister l'utilisateur et n'entravent pas l'application des règles établies par le règlement d'exécution (UE) 2015/262 de la Commission (*).

- I. Le document d'identification doit comporter toutes les instructions nécessaires à son utilisation ainsi que les coordonnées de l'organisme émetteur en français, en anglais et dans une des langues officielles de l'État membre ou du pays dans lequel l'organisme émetteur a son siège.
- II. Le document d'identification doit contenir les renseignements suivants:

1. Section I – Identification

L'équidé doit être identifié par l'organisme émetteur. Le numéro unique d'identification valable à vie doit permettre d'identifier clairement l'équidé ainsi que l'organisme émetteur du document d'identification et doit être compatible avec le système UELN (numéro universel d'identification des équidés). Dans le signalement figurant à la section I, partie A, notamment au point 3, l'utilisation d'abréviations doit être évitée autant que possible. À la section I, partie A, point 5, un champ doit être prévu pour insérer au moins quinze chiffres du code transmis par le transpondeur.

À la section I, partie B, le signalement graphique doit être effectué à l'aide d'un stylo à bille à encre rouge pour les marques et d'un stylo à bille à encre noire pour les épis, ou à l'aide de ces mêmes couleurs s'il est effectué par voie électronique, selon les lignes directrices fournies par la Fédération équestre internationale (FEI) ou par Weatherbys.

La section I, partie C, doit servir à enregistrer toute modification des données d'identification.

2. Section II – Administration de médicaments vétérinaires

Les parties I et II ou la partie III de cette section doivent être dûment complétées suivant les instructions établies dans cette section.

3. Section III – Validité des documents pour les mouvements d'équidés

Les suspensions ou rétablissements de la validité du document conformément à l'article 4, paragraphe 4, point a), deuxième alinéa, de la directive 2009/156/CE doivent être consignés.

4. Section IV – Propriétaire

Le nom du propriétaire ou celui de son agent ou représentant doit être mentionné si l'organisme émetteur le requiert.

5. Section V – Certificat d'origine

Si l'équidé est inscrit ou enregistré et susceptible d'être inscrit dans un livre généalogique tenu par une organisation d'élevage agréée ou reconnue, le document d'identification doit indiquer le pedigree de l'équidé ainsi que la classe du livre généalogique dans laquelle celui-ci est inscrit conformément aux règles de l'organisation d'élevage agréée ou reconnue délivrant le document d'identification.

6. Section VI – Enregistrement des contrôles d'identité

À chaque fois que les lois et règlements l'exigent, l'identité de l'équidé doit faire l'objet de contrôles enregistrés par l'autorité compétente, au nom de l'organisme émetteur, ou par l'organisation gérant des chevaux en vue de la compétition ou des courses.

7. Section VII – Enregistrement des vaccinations contre la grippe équine

Toutes les vaccinations contre la grippe équine, y compris par administration de vaccins combinés, doivent être enregistrées à la section VII. Ces informations peuvent être fournies moyennant l'apposition d'un autocollant.

(*) Règlement d'exécution (UE) 2015/262 de la Commission du 17 février 2015 établissant des règles conformément aux directives 90/427/CEE et 2009/156/CE du Conseil en ce qui concerne les méthodes d'identification des équidés (règlement sur le passeport équin) (JO L 59 du 3.3.2015, p. 1).

8. Section VIII – Enregistrement des vaccinations autres que les vaccinations contre la grippe équine

Toutes les vaccinations autres que les vaccinations contre la grippe équine doivent être enregistrées à la section VIII. Ces informations peuvent être fournies moyennant l'apposition d'un autocollant.

9. Section IX – Examens de laboratoire

Les résultats de tous les examens pratiqués pour déceler une maladie transmissible doivent être consignés.

III. Le document d'identification peut contenir les renseignements suivants:

10. Section X – Conditions sanitaires de base (obligatoire pour les équidés enregistrés)

Ces conditions ne s'appliquent qu'aux mouvements d'équidés enregistrés qui ont lieu sur le territoire d'un même État membre.

11. Section XI – Châtaignes

Cette section est nécessaire au respect du modèle de document d'identification de la Fédération équestre internationale (FEI).

IV. Sauf s'il est détruit sous surveillance officielle à l'abattoir, le document d'identification doit être restitué à l'organisme émetteur en cas de mort, d'élimination, de perte ou de vol de l'animal, ou si celui-ci est abattu à des fins de lutte contre les maladies.

IDENTIFICATION DOCUMENT FOR EQUIDAE

These instructions are drawn up to assist the user and do not impede on the rules laid down in Commission Implementing Regulation (EU) 2015/262 (*).

- I. The identification document must contain all the instructions needed for its use and the details of the issuing body in French, English and one of the official language(s) of the Member State or country where the issuing body has its headquarters.
- II. The identification document must contain the following information:

1. Section I – Identification

The equine animal shall be identified by the issuing body. The unique life number shall clearly identify the equine animal and the issuing body which issued the identification document and shall be compatible with the universal equine life number (UELN).

In the narrative in Part A of Section I, in particular in point 3 thereof, abbreviations must be avoided, where possible. In point 5 of Part A of Section I, the space must be provided for at least 15 digits of the transponder code.

In Part B of Section I the outline diagram shall be completed using red ball point ink for marks and black ball point ink for whorls, or by use of these colours respectively if completed electronically, taking into account the guidelines provided for by the World Equestrian Federation (FEI) or the Weatherbys.

Part C of Section I must be used to record modifications to identification details.

2. Section II – Administration of veterinary medicinal products

Parts I and II or Part III of this Section must be duly completed in accordance with the instructions set out in this Section.

3. Section III – Validity of document for movement of equidae

Invalidation or revalidation of the identification document in accordance with the second subparagraph of Article 4(4)(a) of Directive 2009/156/EC must be indicated.

4. Section IV – Owner

The name of the owner or its agent or representative must be stated where required by the issuing body.

5. Section V – Certificate of origin

In the case of equidae entered or registered and eligible for entry in a studbook maintained by an approved or recognised breeding organisation, the identification document shall contain the pedigree and the studbook class in which the equine animal is entered in accordance with the rules of the approved or recognised breeding organisation issuing the identification document.

6. Section VI – Recording of identity checks

Whenever laws and regulations require to conduct checks on the identity of the equine animal, those checks should be recorded by the competent authority, on behalf of the issuing body or by the organisation which manages registered horses for competitions or races.

7. Section VII – Record of vaccination against equine influenza

All equine influenza vaccinations, including by use of combined vaccines, must be recorded in Section VII. The information may take the form of a sticker.

(*) Commission Implementing Regulation (EU) 2015/262 of 17 February 2015 laying down rules pursuant to Council Directives 90/427/EEC and 2009/156/EC as regards the methods for the identification of equidae (Equine Passport Regulation) (OJ L 59, 3.3.2015, p. 1).

8. Section VIII – Record of vaccination against other diseases

All vaccinations other than those against equine influenza must be recorded in Section VIII. The information may take the form of a sticker.

9. Section IX – Laboratory health tests

The results of all tests carried out to detect transmissible diseases must be recorded.

III. The identification document may contain the following information:

10. Section X – Basic health conditions (mandatory for registered equidae)

These conditions shall apply only for movement of registered equidae on the territory of a Member State.

11. Section XI – Chestnuts

This section shall be required for compliance with the model of the identification document of the World Equestrian Federation (FEI).

IV. Except where it is destroyed under official supervision at the slaughterhouse, the identification document must be returned to the issuing body after the animal has died, had to be destroyed, was lost or stolen or was slaughtered for disease control purposes.

ZIRGU DZIMTAS DZĪVNIĒKU IDENTIFIKĀCIJAS DOKUMENTS

Šīs instrukcijas izstrādātas, lai palīdzētu lietotājiem, un neietekmē ar Īstenošanas regulu (ES) Nr. 2015/262 (*) pieņemtos noteikumus.

- I. Identifikācijas dokumentā visām tā lietošanai nepieciešamajām instrukcijām un izdevējinsti-tūcijas informācijai jābūt franču, angļu un tās dalībvalsts vai tās valsts oficiālajā valodā (vienā no oficiālajām valodām), kurā ir izdevējinsti-tūcijas galvenais birojs.
- II. Identifikācijas dokumentā jābūt šādai informācijai.

1. I iedaļa – Identifikācija

Zirgu dzimtas dzīvnieku identificē izdevējinsti-tūcija. Unikālais dzīvesnumurs nepārprotami identificē zirgu dzimtas dzīvnieku un izdevējinsti-tūciju, kura izdevusi identifikācijas dokumentu, un tam jābūt savietojamam ar Universālo zirgu dzimtas dzīvnieku dzīvesnumuru (UELN).

I iedaļas A daļas tekstuālajā daļā, konkrētāk, tās 3. punktā, iespējami jāvairās no saīsinājumiem. I iedaļas A daļas 5. punktā jābūt brīvai vietai, lai varētu ierakstīt vismaz 15 transpondera koda ciparus.

I iedaļas B daļā kontūrziņējumu aizpilda, ar sarkanu lodīšu pildspalvas tinti atzīmējot pazīmes un ar melnu lodīšu pildspalvas tinti – apmatojuma virpuļus, vai izmantojot attiecīgās krāsas elektroniskas aizpildīšanas gadījumā, un ievēro Starptautiskās Jātņnieku federācijas (FEI) vai uzņēmuma *Weatherbys* vadlīnijas.

I iedaļas C daļa jāizmanto, lai atspoguļotu identifikācijas informācijas grozījumus.

2. II iedaļa – Veterināro zāļu ievadīšana

Šīs iedaļas I un II daļa vai III daļa pienācīgi jāaizpilda saskaņā ar šīs iedaļas norādījumiem.

3. III iedaļa – Dokumenta derīgums attiecībā uz zirgu dzimtas dzīvnieku pārvietošanu

Ja identifikācijas dokumenta derīgums saskaņā ar Direktīvas 2009/156/EK 4. panta 4. punkta a) apakšpunktu ir apturēts vai atjaunots, tas jānorāda.

4. IV iedaļa – Īpašnieks

Īpašnieka vai tā aģenta/pārstāvja vārdu norāda izdevējinsti-tūcijas noteiktajā vietā.

5. V iedaļa – Izcelsmes sertifikāts

Tādā gadījumā, ja zirgu dzimtas dzīvnieki ir ierakstīti vai reģistrēti, vai derīgi ierakstīšanai ciltsgrāmatā, ko uztur apstiprināta vai atzīta šķirnes dzīvnieku audzētāju organizācija, identifikācijas dokumentam būtu jāaptver ciltsraksti un ciltsgrāmatas klase, kurā zirgu dzimtas dzīvnieks ir ierakstīts saskaņā ar atzītās vai apstiprinātas šķirnes dzīvnieku audzētāju organizācijas noteikumiem, kura izdevusi identifikācijas dokumentu.

6. VI iedaļa – Atzīmes par identitātes kontrolpārbaudēm

Ja tiesību akti un noteikumi prasa pārbaudīt zirgu dzimtas dzīvnieka identitāti, kompetentajai iestādei izdevējinsti-tūcijas vārdā vai tās organizācijas vārdā, kura nodarbojas ar sacensībām, konkursiem vai sacīkstēm paredzētiem reģistrētiem zirgiem, šīs pārbaudes būtu jādokumentē.

7. VII iedaļa – Atzīmes par vakcināciju pret zirgu gripu

Jebkāda vakcinācija pret zirgu gripu, arī kombinēto vakcīnu izmantošana, jāatspoguļo VII iedaļā. Informācija var būt uz uzlīmes.

(*) Komisijas 2015. gada 17. februāra Īstenošanas regula (ES) 2015/..., ar ko saskaņā ar Padomes Direktīvu 90/427/EEK un 2009/156/EK nosaka zirgu dzimtas dzīvnieku identifikācijas metožu noteikumus (Zirgu dzimtas dzīvnieku pasu regula) (OV L 59, 3.3.2015., 1. lpp.).

8. VII iedaļa – Atzīmes par vakcināciju pret slimībām, kas nav zirgu gripu

Jebkāda vakcinācija, kas nav vakcinācija pret zirgu gripu, ir jāatspoguļo VIII iedaļā. Informācija var būt uz uzlīmes.

9. IX iedaļa – Laboratoriskie testi

Jāizdara atzīme par visu to testu rezultātiem, kas veikti, lai noteiktu transmisīvās slimības.

III. Identifikācijas dokumentā var būt šāda informācija.

10. X iedaļa – Veselības pamatprasības (obligāti jānorāda reģistrētiem zirgu dzimtas dzīvniekiem)

Šie nosacījumi attiecas tikai uz reģistrētu zirgu dzimtas dzīvnieku pārvietošanu dalībvalsts teritorijā.

11. XI nodaļa – Kastaņas

Šī iedaļa ir nepieciešama tāpēc, lai būtu ievērots Starptautiskās Jātņnieku federācijas (FEI) identifikācijas dokumenta paraugs.

IV. Izņemot gadījumus, kur identifikācijas dokuments ir oficiālā pārraudzībā iznīcināts kautuvē, tas pēc dzīvnieka nāves, tā piespiedu nonāvēšanas, pazušanas, nozagšanas vai nokaušanas jāatdod izdevējinstīcijai slimību kontroles nolūkos.

I IEDAĻA

Partie A – Données d'identification

A daļa – Identification details

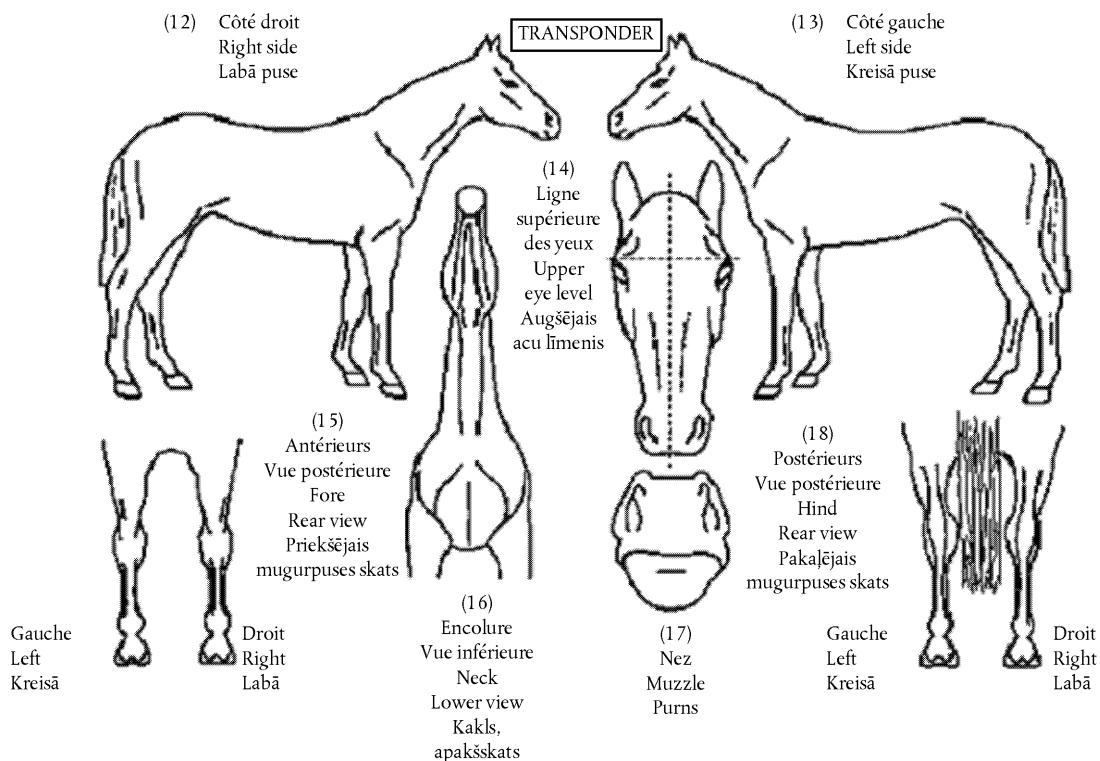
A daļa – Identifikācijas informācija

<p>(1)(a) Espèce/Species/Suga</p> <p>(1)(b) Sexe/Sex/Dzimums:</p> <p>(2)(a) Date de naissance/Date of birth/Dzimšanas datums:</p> <p>(2)(b) Pays de naissance/Country of birth/Dzimšanas valsts:</p>	<p>(4) Numéro unique d'identification valable à vie (15 chiffres)/Unique Life Number: (15 digits)/Unikālais dzīvesnumurs (15 cipari):</p> <p>□□□-□□□-□□□□□□□□□□</p>
<p>(3) Signalement/Description/Apraksts</p> <p>(3)(a) Robe/Colour/Krāsa:</p> <p>(3)(b) Tête/Head/Galva:</p> <p>(3)(c) Ant. G/Foreleg L/K priekškāja:</p> <p>(3)(d) Ant. D/Foreleg R/L priekškāja:</p> <p>(3)(e) Post G/Hindleg L/K pakaļkāja:</p> <p>(3)(f) Post D/Hindleg R/L pakaļkāja:</p> <p>(3)(g) Corps/Body/Ķermenis:</p> <p>(3)(h) Marques/Markings/Pazīmes:</p>	<p>(5) Code du transpondeur (si disponible)/Transponder code (where available)/Transpondera kods (attiecīgā gadījumā):</p> <p>□□□ □□□ □□□ □□□ □□□</p> <p>Système de lecture (si différent de ISO 11784)/Reading system (if not ISO 11784)/Lasāmsistēma (ja tā nav ISO 11784):</p> <p>Code-barres (optionnel)/Bar-Code (optional)/Svītrkodi (fakultatīvi):</p>
<p>(9) Date/Date/Datums:</p> <p>(10) Lieu/Place/Vieta:</p>	<p>(6) Méthode alternative de vérification d'identité (si applicable)/Alternative method of identity verification (if applicable)/Alternatīva identitātes pārbaudes metode (attiecīgā gadījumā):</p> <p>(7) Informations sur toute autre méthode appropriée donnant des garanties pour vérifier l'identité de l'animal (groupe sanguin/code ADN) (optionnel)/Information on any other appropriate method providing guarantees to verify the identity of the animal (blood group/DNA code) (optional)/Informācija par jebkādu citu piemērotu metodi, ar kuru garantēti pārbaudāma dzīvnieka identitāte (asinsgrupa/DNS kods) (fakultatīvi):</p> <p>(8) Nom et adresse du destinataire du document/Name and address of person to whom document is issued/Persona, kurai dokuments izsniegts (vārds, adrese):</p> <p>(11) Signature de la personne qualifiée (nom en lettres capitales)/Signature of qualified person (name in capital letters)/Kvalificētās personas paraksts (vārds drukātiem burtiem):</p> <p>Cachet de l'organisme émetteur ou de l'autorité compétente/stamp of issuing body or competent authority/Izdevēj institūcijas vai kompetentās iestādes zīmogs:</p>

Partie B – Signalement graphique

Part B – Outline Diagram

B daļa – Kontūrzīmējums



Signature et cachet du vétérinaire ou de la personne qualifiée ou de l'autorité compétente (nom en lettres capitales)/
Signature and stamp of the veterinarian or qualified person or competent authority (name in capital letters)/
Veterinārārsta vai kvalificētās personas vai izdevējinstiūcijas paraksts un zīmogs (vārds drukātiem burtiem):

Piezīme izdevējstādei [*nepublicēt identifikācijas dokumentā*]: ir atļautas nelielas atkāpes no šī parauga, ja vien tādas tika izmantotas, pirms šī regula stājas spēkā.

II IEDAĻA

Administration de médicaments vétérinaires
Administration of veterinary medicinal products
Veterināro zāļu ievadīšana

Numéro unique d'identification valable à vie

Unique life number:

Unikālais dzīvesnumurs:

□□□-□□□-□□□□□□□□

Partie I/Part I/I daļa

Date et lieu de délivrance de la présente section ⁽¹⁾/Date and place of issue of this Section ⁽¹⁾/Šīs iedaļas izdošanas datums un vieta ⁽¹⁾:

Organisme émetteur de la présente section du document d'identification ⁽¹⁾/Issuing body for this Section of the identification document ⁽¹⁾/Izdevējinstiūcija, kas izdevusi šo identifikācijas dokumenta iedaļu ⁽¹⁾:

Partie II/Part II/II daļa

Remarque/Note/Piezīme: **L'équidé n'est pas destiné à l'abattage pour la consommation humaine/The equine animal is not intended for slaughter for human consumption/Šis zirgu dzimtas dzīvnieks nav paredzēts kaušanai pārtikai.**

Par conséquent, l'équidé peut recevoir des médicaments vétérinaires autorisés conformément à l'article 6, paragraphe 3, de la directive 2001/82/CE ou administrés conformément à l'article 10, paragraphe 2, de ladite directive./The equine animal may therefore undergo the administration of veterinary medicinal products authorised in accordance with Article 6(3) of Directive 2001/82/EC or administered in accordance with Article 10(2) of that Directive./Tātad zirgu dzimtas dzīvniekam var ievadīt veterinārās zāles, kas atļautas saskaņā ar Direktīvas 2001/82/EK 6. panta 3. punktu vai ievadītas saskaņā ar minētās direktīvas 10. panta 2. punktu.

Je soussigné, propriétaire ⁽²⁾/représentant du propriétaire ⁽²⁾/détenteur ⁽²⁾/organisme émetteur ⁽²⁾/autorité compétente ⁽²⁾, déclare que l'animal décrit dans le présent document d'identification n'est pas destiné à l'abattage pour la consommation humaine./I, the undersigned owner ⁽²⁾/representative of the owner ⁽²⁾/keeper ⁽²⁾/issuing body ⁽²⁾/competent authority ⁽²⁾ declare that the equine animal described in this identification document is not intended for slaughter for human consumption./Es, apakšā parakstījis īpašnieks ⁽²⁾/īpašnieka pārstāvis ⁽²⁾/turētājs ⁽²⁾/izdevējinstiūcija ⁽²⁾/kompetentā iestāde ⁽²⁾ apliecinu, ka šajā identifikācijas dokumentā aprakstīto dzīvnieku nav paredzēts kaut pārtikai.

Date et lieu/Date and place/Datums un vieta: Nom (en lettres capitales) et signature du propriétaire de l'animal, de son représentant ou du détenteur de l'animal ⁽²⁾/Name (in capital letters) and signature of the owner, representative of the owner or keeper of the animal ⁽²⁾/Dzīvnieka īpašnieka, īpašnieka pārstāvja vai turētāja vārds (drukātiem burtiem) un paraksts ⁽²⁾: Nom (en lettres capitales) et signature du vétérinaire responsable procédant conformément à l'article 10, paragraphe 2, de la directive 2001/82/CE ⁽²⁾/Name (in capital letters) and signature of the veterinarian responsible acting in accordance with Article 10(2) of Directive 2001/82/EC ⁽²⁾/Atbildīgais veterinārārsts, kas rīkojas saskaņā ar Direktīvas 2001/82/EK ⁽²⁾ 10. panta 2. punktu; vārds (drukātiem burtiem) un paraksts:

Organisme émetteur ⁽²⁾ ou utorité compétente ⁽²⁾/Issuing body ⁽²⁾ or competent authority ⁽²⁾/Izdevējinstiūcija ⁽²⁾ vai kompetentā iestāde ⁽²⁾: Nom (en lettres capitales) et signature de la personne responsable ⁽²⁾/Name (in capital letters) and signature of the person responsible ⁽²⁾/Atbildīgās personas vārds (drukātiem burtiem) un paraksts ⁽²⁾:

Partie III/Part III/III daļa

Remarque/Note/Piezīme: **L'équidé est destiné à l'abattage pour la consommation humaine./The equine animal is intended for slaughter for human consumption./Šis zirgu dzimtas dzīvnieks ir paredzēts kaušanai pārtikai.**

Sans préjudice du règlement (CE) n° 470/2009 ni de la directive 96/22/CE, l'équidé peut faire l'objet d'un traitement médicamenteux conformément à l'article 10, paragraphe 3, de la directive 2001/82/CE à condition que l'équidé ainsi traité ne soit abattu en vue de la consommation humaine qu'au terme d'un temps d'attente général de six mois suivant la date de la dernière administration de substances listées conformément à l'article 10, paragraphe 3, de ladite directive./Without prejudice to Regulation (EC) No 470/2009 and Directive 96/22/EC, the equine animal may be subject to medical treatment in accordance with Article 10(3) of Directive 2001/82/EC under the condition that the equine animal so treated may only be slaughtered for human consumption after the end of the general withdrawal period of six months following the date of last administration of the substances listed in accordance with Article 10(3) of that Directive./Neskarot Regulu (EK) Nr. 470/2009 un Direktīvu 96/22/EK, zirgu dzimtas dzīvniekam var veikt medikamentozu ārstēšanu saskaņā ar Direktīvas 2001/82/EK 10. panta 3. punktu ar nosacījumu, ka šādi apstrādātu zirgu dzimtas dzīvnieku drīkst kaut pārtikai tikai pēc tam, kad beidzies vispārīgais zāļu izdalīšanās periods – seši mēneši pēc datuma, kad pēdējo reizi ievadītas vielas, kas norādītas sarakstā saskaņā ar minētās direktīvas 10. panta 3. punktu.

ENREGISTREMENT DE LA MÉDICATION/MEDICATION RECORD/ATZĪMES PAR IEVADĪTAJĀM ZĀLĒM

<p>Date de la dernière administration, telle que prescrite, conformément à l'article 10, paragraphe 3, de la directive 2001/82/CE ⁽²⁾/Date of last administration, as prescribed, in accordance with Article 10(3) of Directive 2001/82/EC ⁽²⁾/Datums, kad saskaņā ar receptes norādījumiem veikta pēdējā zāļu ievadīšana saskaņā ar Direktīvas 2001/82/EK 10. panta 3. punktu ⁽²⁾</p> <p>ou/or/vai</p>	<p>Lieu/Place/Vieta</p> <p>— Code pays/country code/Valsts kods</p> <p>— Code postal/Postal code/Pasta indekss</p> <p>— Lieu/Place/Vieta</p>	<p>Substance(s) fondamentale(s) incorporée(s) dans le médicament vétérinaire administré conformément à l'article 10, paragraphe 3, de la directive 2001/82/CE, comme mentionné dans la première colonne ⁽²⁾ ⁽³⁾ ⁽⁴⁾/Essential substance(s) incorporated in the veterinary medicinal product administered in accordance with Article 10(3) of Directive 2001/82/EC as mentioned in first column ⁽²⁾ ⁽³⁾ ⁽⁴⁾/Būtiskā(-ās) vielā(-as), kas iestrādātas veterinārajās zālēs, kuras, kā minēts pirmajā slejā, ievadītas dzīvniekam saskaņā ar Direktīvas 2001/82/EK 10. panta 3. punktu ⁽²⁾ ⁽³⁾ ⁽⁴⁾.</p>	<p>Vétérinaire responsable appliquant et/ou prescrivant le traitement médicamenteux/Veterinarian responsible applying and/or prescribing administration of veterinary medicinal product/Atbildīgais veterinārārsts, kas izmanto veterinārās zāles un/vai paraksta to ievadīšanu</p>	
<p>Date de la suspension conformément à l'article 31, paragraphe 2, du règlement d'exécution (UE) 2015/262 ⁽²⁾ ⁽⁷⁾ ⁽⁸⁾/Date of suspension in accordance with Article 31(2) of Implementing Regulation (EU) 2015/262 ⁽²⁾ ⁽⁷⁾ ⁽⁸⁾/Datums, kad notikusi apturēšana saskaņā ar Regulas (ES) 2015/262 31. panta 2. punktu ⁽²⁾ ⁽⁷⁾ ⁽⁸⁾</p>		<p>Suspension conformément à l'article 31, paragraphe 2, du règlement d'exécution (UE) 2015/262 ⁽²⁾ ⁽⁷⁾ ⁽⁸⁾/Suspension in accordance with Article 31(2) of Implementing Regulation (EU) 2015/262 ⁽²⁾ ⁽⁷⁾ ⁽⁸⁾/Apturēšana saskaņā ar Regulas (ES) 2015/262 31. panta 2. punktu ⁽²⁾ ⁽⁷⁾ ⁽⁸⁾</p>	<p>Nom/Name/Vārds ⁽⁵⁾:</p>	<p>Signature/Signature/Paraksts</p>
			<p>Adresse/Address/Adrese ⁽⁵⁾:</p>	
			<p>Code postal/Postal code/Pasta indekss ⁽⁵⁾:</p>	
			<p>Lieu/Place/Vieta ⁽⁵⁾:</p>	
			<p>Téléphone/Telephone/Tālrunis ⁽⁶⁾:</p>	
			<p>.....</p>	

ou/or/vai		ou/or/vai		
Date d'invalidation conformément à l'article 37, paragraphe 3(b), du Règlement d'exécution (UE) 2015/262 ⁽²⁾ ⁽³⁾ /Date of invalidation in accordance with Article 37(3)(b) of Implementing Regulation (EU) 2015/262 ⁽²⁾ ⁽³⁾ /Datums, kad dokumenta daļa saskaņā ar Regulas (ES) 2015/262 ⁽²⁾ ⁽³⁾ 37. panta 3. punkta b) apakšpunktu padarīta par nederīgu		Invalidation conformément à l'article 37, paragraphe 3, point b), du règlement d'exécution (UE) 2015/262 ⁽²⁾ ⁽³⁾ /Invalidation in accordance with Article 37(3)(b) of Implementing Regulation (EU) 2015/262 ⁽²⁾ ⁽³⁾ /Padarīšana par nederīgu saskaņā ar Regulas (ES) 2015/262 ⁽²⁾ ⁽³⁾ 37. panta 3. punkta b) apakšpunktu		
[dd/mm/yyyy]				

- ⁽¹⁾ Information à ne fournir que si la présente section est délivrée à une autre date que la section I./Information only required if this Section is issued at a different date than Section I./Informācija jāsniedz tikai tadā gadījumā, ja šis iedaļas izdošanas laiks atšķiras no I iedaļas izdošanas laika.
- ⁽²⁾ Biffer les mentions inutiles./Delete what is not applicable./Lieko svītrot.
- ⁽³⁾ Il est indispensable de spécifier les substances en se fondant sur la liste de substances établie conformément à l'article 10, paragraphe 3, de la directive 2001/82/CE./Specification of substances against list of substances established in accordance with Article 10(3) of Directive 2001/82/EC is compulsory./Vielas obligāti jānorāda, atsaucoties uz vielu sarakstu, kas noteikts saskaņā ar Direktīvas 2001/82/EK 10. panta 3. punktu.
- ⁽⁴⁾ Les informations relatives à d'autres médicaments vétérinaires administrés conformément à la directive 2001/82/CE sont facultatives./Information on other veterinary medicinal products administered in accordance with Directive 2001/82/EC is optional./Informācija par citām saskaņā ar Direktīvu 2001/82/EK ievadītām veterinārajām zālēm ir fakultatīva.
- ⁽⁵⁾ Nom, adresse, code postal et lieu (en lettres capitales)./Name, address, postal code and place (in capital letters)./Vārdu, adresi, pasta indeksu un vietu norāda drukātiem burtiem.
- ⁽⁶⁾ Numéro de téléphone selon le modèle [+ code pays (code régional) numéro]./Telephone in format [+ country code (regional code) number]./Tālruna numuru norāda šādi [+ valsts kods (reģiona kods) numurs].
- ⁽⁷⁾ En cas de suspension pour une période de six mois du statut de l'équidé comme animal destiné à l'abattage pour la consommation humaine conformément à l'article 31, paragraphe 2, du règlement d'exécution (UE) 2015/262, indiquer la date de commencement de la période de suspension dans la première colonne et la mention „Article 31, paragraphe 2” dans la troisième colonne./In the case of a suspension for six months of the status of the equine animal as intended for slaughter for human consumption in accordance with Article 31(2) of Implementing Regulation (EU) 2015/262, enter date of beginning of the suspension in first column and the words: „Article 31(2)” in the third column./Ja zirgu dzimtas dzīvnieka statusu “paredzēts kaušanai pārtikai” saskaņā ar Regulas (ES) 2015/262 31. panta 2. punktu uz sešiem mēnešiem aptur, pirmajā slejā ierakstiet apturēšanas sākumdatumu un trešajā slejā – “31. panta 2. punkts”.
- ⁽⁸⁾ L'impression de cette référence n'est obligatoire que pour les duplicata de document d'identification délivrés conformément à l'article 31 du règlement d'exécution (UE) 2015/262./The print of this reference is only mandatory for duplicate identification documents issued in accordance with Article 31 of Implementing Regulation (EU) 2015/262./Šo atsauci iespiest obligāti ir tikai tādu identifikācijas dokumentu dublikātos, kas izsniegti saskaņā ar Regulas (ES) 2015/262 31. panta 1. punktu.
- ⁽⁹⁾ En cas d'invalidation de la partie III de la section II conformément à l'article 37, paragraphe 3, point b), du règlement d'exécution (UE) 2015/262, indiquer la mention „Article 37, paragraphe 3, point b)” dans la troisième colonne./In the case of invalidation of Part III of Section II in accordance with Article 37(3)(b) of Implementing Regulation (EU) 2015/262 enter the words „Article 37(3)(b)” in the third column./Ja II iedaļas III daļa tiek anulēta saskaņā ar Regulas (ES) 2015/262 37. panta 3. punkta b) apakšpunktu, ieraksta “37. panta 3. punkta b) apakšpunkts”.

SUSPENSION/RÉTABLISSEMENT DE LA VALIDITÉ DU DOCUMENT D'IDENTIFICATION POUR LES MOUVEMENTS D'ÉQUIDÉS

conformément à l'article 4, paragraphe 4(a), de la directive 2009/156/CE

SUSPENSION/RE-ESTABLISHMENT OF VALIDITY OF THE IDENTIFICATION DOCUMENT FOR MOVEMENT OF EQUIDAE

in accordance with Article 4(4)(a) of Directive 2009/156/EC

IDENTIFIKĀCIJAS DOKUMENTA DERĪGUMA APTURĒŠANA/ATJAUNOŠANA ZIRGU DZIMTAS DZĪVNIĒKU PĀRVIETOŠANAS VAJADZĪBĀM

saskaņā ar Direktīvas 2009/156/EK 4. panta 4. punkta a) apakšpunktu

Date Date Datums	Lieu Place Vieta	Validité du document Validity of the document Dokumenta derīgums		Maladie/Disease/Slimība [insérer chiffre comme indiqué ci-dessous]/[insert figure as mentioned below]/[ieraksta skaitli saskaņā ar zemāk sniegtajiem norādījumiem]	Nom (en lettres capitales) et signature du vétérinaire officiel/Name (in capital letters) and signature of official veterinarian/Oficiālā veterinārārsta vārds (drukātiem burtiem) un paraksts
		Validité suspendue Validity suspended Derīgums apturēts	Validité rétablie Validity re-established Derīgums atjaunots		

MALADIES À DÉCLARATION OBLIGATOIRE – COMPULSORILY NOTIFIABLE DISEASES – OBLIGĀTI ZIŅOJAMĀS SLIMĪBAS

1. Peste équine – African horse sickness – Āfrikas zirgu mēris	5. Encéphalomyélites équines (sous toutes leurs formes, y compris la VEE) – equine encephalomyelitis (all types including VEE) – zirgu encefalomielīts (visu veidu, ieskaitot VEE)
2. Stomatite vésiculeuse – vesicular stomatitis – vezikulārais stomatīts	6. Anémie infectieuse des équidés – equine infectious anaemia – zirgu infekciozā anēmija
3. Dourine – dourine – vaislas sērga	7. Rage – rabies – trakumsērga
4. Morve – glanders – zirgu ļaunie ienāši	8. Fièvre charbonneuse – anthrax – liesas sērga

Renseignements relatifs au droit de propriété**Details of ownership****Informācija par īpašnieku**

- | | | |
|--|---|--|
| <p>1. Pour les compétitions relevant de la Fédération équestre internationale (FEI), la nationalité du cheval est celle de son propriétaire.</p> <p>2. En cas de changement de propriétaire, le document d'identification doit être immédiatement déposé auprès de l'organisation, l'association ou le service officiel l'ayant délivré avec le nom et l'adresse du nouveau propriétaire afin de le lui transmettre après réenregistrement.</p> <p>3. S'il y a plus d'un propriétaire ou si le cheval appartient à une société, le nom et la nationalité de la personne responsable du cheval doivent être inscrits dans le document d'identification. Si les propriétaires sont de nationalités différentes, ils doivent préciser la nationalité du cheval.</p> <p>4. Lorsque la FEI approuve la location d'un cheval par une fédération équestre nationale, les détails de la transaction doivent être enregistrés par la fédération équestre nationale concernée.</p> | <p>1. For competition purposes under the auspices of the, Fédération équestre internationale (FEI) the nationality of the horse shall be that of its owner.</p> <p>2. On change of ownership the passport must immediately be lodged with the issuing organization, association or official agency, giving the name and address of the new owner, for re-registration and forwarding to the new owner.</p> <p>3. If there is more than one owner or the horse is owned by a company, then the name of the individual responsible for the horse must be entered in the identification document together with his nationality. If the owners are of different nationalities, they have to determine the nationality of the horse.</p> <p>4. When the FEI approves the leasing of a horse by a national equestrian federation, the details of these transactions must be recorded by the national equestrian federation concerned.</p> | <p>1. Starptautiskās Jātnieku federācijas (FEI) sacensībās zirga valstspiederība ir īpašnieka valstspiederība.</p> <p>2. Mainoties īpašumtiesībām, lai pasi pārreģistrētu un nosūtītu jaunajam īpašniekam, tā, norādot jaunā īpašnieka vārdu un adresi, nekavējoties jāiesniedz organizācijā, asociācijā vai oficiālajā aģentūrā, kas to izdevusi.</p> <p>3. Ja zirgam ir vairāk nekā viens īpašnieks vai tas pieder uzņēmumam, identifikācijas dokumentā jānorāda par zirgu atbildīgās personas vārds un valstspiederība. Ja īpašniekiem ir dažāda valstspiederība, tiem jānosaka zirga valstspiederība.</p> <p>4. Kad Starptautiskā Jātnieku federācija ir atļāvusi nacionālai jāšanas sporta federācijai zirgu nodot līzingā, attiecīgajai nacionālajai jāšanas sporta federācijai jāreģistrē detalizēta informācija par šiem darījumiem.</p> |
|--|---|--|

Date d'enregistrement par l'organisation, l'association ou le service officiel/Date of registration by the organisation, association, or official service/Datums, kurā organizācija, asociācijas vai oficiālais dienests veicis reģistrāciju	Nom du propriétaire/Name of owner/Īpašnieka vārds	Adresse du propriétaire/Address of owner/Īpašnieka adrese	Nationalité du propriétaire/Nationality of owner/Īpašnieka valstspiederība	Signature du propriétaire/Signature of owner/Īpašnieka paraksts	Cachet de l'organisation, association ou service officiel et signature/Stamp of the organisation, association or official service and signature/Organizācijas, asociācijas vai oficiālā dienesta zīmogs un paraksts

Piezīme izdevējinstītuīcijai [nepublicēt identifikācijas dokumentā]: šis sadaļas 3. līdz 4. punktā tekstu pilnīgi vai daļēji drīkst drukāt tikai tad, ja tas ir saskaņā ar organizāciju noteikumiem, kas minēti Direktīvas 2009/156/EK 2. panta c) punktā.]

V SADAĻA

Certificat d'origine
Certificate of Origin
Izcelsmes sertifikāts

(1) Nom/Name/Vārds:	(2) Nom commercial/Commercial name/Tirdzniecības vārds:
(3) Race/Breed/Šķirne:	(4) Classe dans le livre généalogique/Studbook class/Ciltsgrāmatas klase:
(5) Père génétique/Genetic sire/Ģenētiskais tēvs:	(5)(a) Grand-père/Grandsire/Tēva tēvs:
(6) Mère génétique/Genetic dam/Ģenētiskā māte:	(6)(a) Grand-père/Grandsire/Mātes tēvs:
(7) Lieu de naissance/Place of birth/Dzimšanas vieta:	Remarque/ Pedigree (s'il y a lieu sur une page supplémentaire)/Pedigree (if appropriate on additional page)/Ciltsraksti (attiecīgā gadījumā uz papildu lapas) Piezīme:
(8) Naisseur(s)/Breeder(s)/Šķirnes dzīvnieka audzētājs(-i):	
(9) Certificat d'origine validé/Certificate of origin validated/Izcelsmes sertifikāts apstiprināts Le/on/Datums: Par/by/Apstiprinātājs:	(10)(a) Nom de l'organisme émetteur/Name of the issuing body/Izdevēj institūcijas nosaukums: (10)(b) Adresse/Address/Adrese:
(10)(c) Téléphone/Telephone/Tālrunis:	(10)(d) N° de télécopie ou e-mail/Fax-number or e-mail/ Faksa numurs vai e-pasta adrese:
(10)(e) Cachet/Stamp/Zīmogs:	(10)(f) Signature: (nom (en lettres capitales) et qualité du signataire)/Signature: (Name (in capital letters) and capacity of signatory)/Paraksts (parakstītāja vārds (drukātiem burtiem) un amats):

Piezīme izdevēj iestādei [*nepublicēt identifikācijas dokumentā*]: ir atļautas atkāpes no paraugā izmantotā izvietojuma, ja vien ir nodrošināts prasītais informācijas minimums.

VI IEDAĻA

Contrôles d'identité de l'équidé décrit dans le document d'identification

Control of identification of the equine animal described in the identification document

Identifikācijas dokumentā aprakstītā zirgu dzimtas dzīvnieka identifikācijas kontrole

L'identité de l'équidé doit être contrôlée chaque fois que les lois et les règles l'exigent et il doit être certifié que l'équidé présenté est conforme au signalement donné dans la section I du document d'identification.

The identity of the equine animal must be checked each time this is required by the law and the rules and it must be certified that the equine animal presented conforms to the description given in Section I of the identification document.

Zirgu dzimtas dzīvnieka identitāte jāpārbauda katru reizi, kad to prasa tiesību akti un noteikumi, un ir jāapliecina, ka identificējamais zirgu dzimtas dzīvnieks atbilst identifikācijas dokumenta I iedaļā sniegtajam aprakstam.

Date/Date/Datums	Ville et pays/Town and country/Pilsēta un valsts	Motif du contrôle (concours, certificat sanitaire, etc.)/Reason for check (event, health certificate, etc.)/Kontrolpārbaudes iemesls (pasākums, veselības sertifikāts u. tml.)	Nom (en lettres capitales), qualité et signature du vérificateur de l'identité/Name (in capital letters), capacity and signature of the person verifying the identity/Identitātes pārbaudītājas amatpersonas vārds (drukātiem burtiem), amats un paraksts

**Grippe équine seulement
ou
Grippe équine dans des vaccins combinés**

Enregistrement des vaccinations

Toute vaccination subie par l'équidé doit être mentionnée dans le tableau ci-dessous de façon lisible et précise; cette mention doit être suivie du nom et de la signature du vétérinaire.

**Equine influenza only
or
equine influenza using combined vaccines**

Vaccination record

Details of every vaccination which the equine animal has undergone must be entered clearly and in detail, and completed with the name and signature of veterinarian.

**Tikai pret zirgu gripu
vai
kombinētā vakcīna pret zirgu gripu**

Atzīmes par vakcināciju

Informācija par jebkādu zirgu dzimtas dzīvniekam veiktu vakcināciju ir jāieraksta skaidri un detalizēti, jānorāda veterinārsta vārds un jāuzliek tā paraksts.

Date/Date/Datums	Lieu/Place/Vieta	Pays/Country/Valsts	Vaccin/Vaccine/Vakcīna			Nom (en lettres capitales) et signature du vétérinaire/ Name (in capital letters) and signature of veterinarian/ Veterinārārsta vārds (drukātiem burtiem) un paraksts
			Nom/Name/Vārds	Numéro du lot/ Batch number/ Partijas numurs	Maladie(s)/Disease(s)/ Slimība(-as)	

VIII IEDAĻA

Maladies autres que la grippe équine*Enregistrement des vaccinations*

Toute vaccination subie par l'équidé doit être mentionnée dans le tableau ci-dessous de façon lisible et précise; cette mention doit être suivie du nom et de la signature du vétérinaire.

Diseases other than equine influenza*Vaccination record*

Details of every vaccination which the equine animal has undergone must be entered clearly and in detail, and completed with the name and signature of veterinarian.

Citas slimības, kas nav zirgu gripa*Atzīmes par vakcināciju*

Informācija par jebkādu zirgu dzimtas dzīvniekam veiktu vakcināciju ir jāieraksta skaidri un detalizēti, jānorāda veterinārsta vārds un jāuzliek tā paraksts.

Date/Date/Datums	Lieu/Place/Vieta	Pays/Country/Valsts	Vaccin/Vaccine/Vakcīna			Nom (en lettres capitales) et signature du vétérinaire/ Name (in capital letters) and signature of veterinarian/ Veterinārārsta vārds (drukātiem burtiem) un paraksts
			Nom/Name/Vārds	Numéro du lot/ Batch number/ Partijas numurs	Maladie(s)/Disease(s)/ Slimība(-as)	

X IEDAĻA

Conditions sanitaires de base [article 4, paragraphe 4), point a), de la directive 2009/156/CE]**Ces conditions ne s'appliquent pas à l'entrée dans l'Union européenne****Basic health conditions (Article 4(4)(a) of Directive 2009/156/EC)****These conditions are not valid to enter the European Union****Veselības pamatprasības (Direktīvas 2009/156/EK 4. panta 4. punkta a) punkts)****Šīs prasības neattiecas uz ieviešanu Eiropas Savienībā**

Sauf si la validité du document d'identification est suspendue pour les mouvements par une mention portée à la section III ou si un certificat sanitaire distinct est délivré pour des raisons épidémiologiques particulières, telles que mentionnées ci-dessous, l'équidé identifié à la section I ne peut être déplacé sur le territoire d'un État membre de l'Union européenne qu'aux conditions suivantes/Unless the identification document is invalidated for movement purposes by virtue of a valid entry in Section III or a separate health certificate is issued for particular epidemiological reasons as mentioned below, the equine animal identified in Section I shall only be moved on the territory of a Member State of the European Union under the following conditions/Ja vien identifikācijas dokuments nav ar derīgu ierakstu III iedaļā padarīts par pārvietošanas nolūkiem nederīgu vai, kā zemāk minēts, konkrētu epidemioloģisku iemeslu dēļ nav izdots atsevišķs veselības sertifikāts, I iedaļā identificēto zirgu dzimtas dzīvnieku Eiropas Savienības dalībvalsts teritorijā pārvieto tikai ar šādiem nosacījumiem:

- a) il n'est pas destiné à l'abattage dans le cadre d'un programme national d'éradication d'une maladie transmissible;/it is not intended for slaughter under a national eradication programme for a transmissible disease;/to nav paredzēts nokaut transmisīvās slimības izskaušanas nacionālā programmā;
- b) il ne provient pas d'une exploitation faisant l'objet de mesures de restriction pour des motifs de police sanitaire et n'a pas été en contact avec des équidés d'une telle exploitation;/it does not come from a holding subject to restrictions for animal health reasons and has not been in contact with equidae on such a holding;/tas nav no saimniecības, uz kuru ar dzīvnieku veselību saistītu iemeslu dēļ attiecinā ierobežojumus, un nav bijis saskarē ar zirgu dzimtas dzīvniekiem no šādas saimniecības;
- c) il ne provient pas d'une zone faisant l'objet de mesures de restriction en ce qui concerne la peste équine./it does not come from an area subject to restrictions for African horse sickness./tas nav no teritorijas, uz kuru attiecinā ierobežojumus sakarā ar Āfrikas zirgu mēri.

Date/Date/ Datums	Lieu/Place/ Vieta	Pour des raisons épidémiologiques particulières, un certificat sanitaire séparé accompagne le présent document d'identification/For particular epidemiological reasons, a separate health certificate accompanies this identification document/Ipašu epidemioloģisku iemeslu dēļ kopā ar šo identifikācijas dokumentu ir atsevišķs veselības sertifikāts	Nom (en lettres capitales) et signature du vétérinaire officiel/Name (in capital letters) and signature of official veterinarian/Oficiālā veterinārārsta vārds (drukātiem burtiem) un paraksts
		Oui/Yes/Jā Non/No/Nē Remarque/Note/Piezīme: Barrer la mention inutile/Delete as appropriate/Lieko svītrot	
		Oui/Yes/Jā Non/No/Nē Remarque/Note/Piezīme: Barrer la mention inutile/Delete as appropriate/Lieko svītrot	
		Oui/Yes/Jā Non/No/Nē Remarque/Note/Piezīme: Barrer la mention inutile/Delete as appropriate/Lieko svītrot	

XI IEDAĻA

Châtaignes

Pour tous les chevaux ne présentant aucune marque et ayant moins de trois épis, le contour de chaque châtaigne doit être dessiné dans le carré correspondant.

Chestnuts

The outline of each chestnut must be drawn in the appropriate square for all horses without markings and with less than three whorls.

Kastaņas

Attiecībā uz visiem zirgiem, kam nav nekādu pazīmju, ne arī vairāk nekā triju apmatojuma virpuļu, attiecīgajā laukā jāiezīmē katras kastaņas kontūra.

Antérieur droit/Right Foreleg/Labā priekškāja	Antérieur droit/Right Foreleg/Labā pakaļkāja
Antérieur gauche/Left Foreleg/Kreisā priekškāja	Antérieur gauche/Left Foreleg/Kreisā pakaļkāja

2. DAĻA

Papildu prasības attiecībā uz zirgu dzimtas dzīvnieku identifikācijas dokumentu

Identifikācijas dokuments ir:

- a) pēc formāta – pase, iespiesta uz papīra, kas nav mazāks par A5 (210 × 148 mm);
- b) ar īstu vāku (priekšvāku un aizmugures vāku), kurš nodrošina pietiekamu aizsardzību un uz kura var būt izdevējinsti-tūcijas logotips un aizmugures vāka iekšpusē – kabata, kur attiecīgi ievietot lapas ar IV līdz XI iedaļas informāciju;
- c) ar lapām, kas vismaz I līdz III iedaļā nedalāmi iesietas ar kniedēšanas mašīnu, tādējādi novēršot krāpniecisku izņemšanu vai aizstāšanu;
- d) ja tiek izmantoti seriālie numuri, ar lapām, kas vismaz I, II un III iedaļā iespiestas ar identifikācijas dokumenta numuru;
- e) ar lapām, kas vismaz I līdz III iedaļā numurētas formātā “lapu skaits/kopējais lapu skaits”;
- f) ar I iedaļas A daļu, kura pēc vajadzīgās informācijas ievadīšanas laminēta caurspīdīgā laminātā, ja vien izdevējinsti-tūcija identifikācijas dokumentu nedrukā tādā veidā, ka tas pēc vajadzīgās informācijas ievadīšanas liedz izdarīt grozījumus;
- g) ar iespiestu 1. daļā paredzēto “Vispārīgo instrukciju”.

II PIELIKUMS

Informācija viedkartē

Viedkartē ir vismaz šāda informācija.

1. Redzamā informācija:

- izdevēj institūcija,
- unikālais dzīvesnumurs,
- vārds,
- dzimums,
- krāsa,
- pēdējie 15 transpondera pārraidītā koda cipari (attiecīgā gadījumā),
- zirgu dzimtas dzīvnieka fotogrāfija.

2. Elektroniska informācija, kas pieejama, izmantojot standartprogrammatūru:

- vismaz visa obligātā informācija identifikācijas dokumenta I iedaļas A daļā.
