

**LATVIJAS REPUBLIKAS ZEMKOPĪBAS MINISTRIJAS
LAUKSAIMNIECĪBAS DATU CENTRS**

**2013. GADA
PUBLISKAIS PĀRSKATS**

RĪGA, 2014

Godājamais lasītāj!

Kārtējo publisko pārskatu veidojām, lai Jūs varētu iepazīties ar Lauksaimniecības datu centra (turpmāk LDC) paveikto darbu 2013. gadā.

2013. gadu kopumā vērtēju kā pozitīvu, jo neraugoties uz finansiālām grūtībām, kas ietekmēja valsts un pārējos sektorus, uzņēmuma darbība tika veiksmīgi nodrošināta kopumā un noteiktās pamata funkcijas tika izpildītas.

Galvenā uzmanība tika pievērsta:

- ERAF projekta realizēšanai, nodrošinot vienota serveru tīkla izveidi visam Zemkopības ministrijas resoram, ieskaitot pārraudzības iestādes;
- elektroniskās informācijas ievades sistēmas attīstībai, lai nodrošinātu reģistru informācijas ziņošanu elektroniski;
- Zemkopības ministrijas Klientu apkalpošanas centra izveidei, nododot centram vairāk kā 10 pakalpojumus;
- Jaunās dzīvnieku pārraudzības programmas CILDA izstrādei;
- Piena kvalitātes reģistra sistēmas attīstībai;
- Bioloģisko saimniecību reģistra sistēmas attīstībai;
- Piena kvotu sistēmas noslēgumam.

LDC strādā 3 departamenti un divas informācijas tehnoloģiju nodaļas, kas nodrošina visu uzdoto uzdevumu izpildi. Vadošajam speciālistu posmam, papildus ikdienas funkciju nodrošināšanai, nopietns darbs bija ERAF un CILDA projektu realizēšanā, nodrošinot dokumentu vadības sistēmas ieviešanu, vienotu klientu reģistra, personāla vadības, grāmatvedības sistēmas izveidošanu.

2013. gada prioritāte bija Eiropas Savienības jauno normatīvo aktu ieviešana, informācijas sagatavošana Eiropas Savienības un valsts atbalsta maksājumu saņemšanai un gatavošanās piena kvotu sistēmas atcelšanai no 2015. gada 1. aprīļa.

Nopietns darbs uzsākts pie jaunās pārraudzības programmas izstrādes, bioloģisko saimniecību reģistra uzlabošanas un piena kvalitātes sistēmas attīstībai, nodrošinot piena kvalitātes rādītāju vidējā ģeometriskā aprēķina izmantošanu piena kvalitātes kontrolei.

Iesāktos darbus un projektus mēs turpināsim arī 2014. gadā, lai atvieglotu zemnieku un uzņēmēju ikdienu un nodrošinātu valsts deleģēto uzdevumu izpildi.

Mūsdienu globālajā ekonomikā nozīme ir vienīgi prasmei izmantot jaunas iespējas, lai kur tās rastos, tāpēc svarīgi, lai blakus ir partneris, kurš izprot klienta biznesu un ieklausās tā vajadzībās, piedāvājot risinājumus, kas ļauj operatīvi reaģēt uz tirgus izaicinājumiem. Veiksmi mums visiem!

Ivans Vorslovs,
Direktors

LAUKSAIMNIECĪBAS DATU CENTRA DARBĪBAS VISPĀRĪGS RAKSTUROJUMS

1.1. Juridiskais statuss

Lauksaimniecības datu centrs (turpmāk – datu centrs) līdz 2012.gada 31.decembrim bija Zemkopības ministrijas pārraudzībā esošā valsts pārvaldes iestāde valsts aģentūra, bet no 2013.gada 1.janvāra ir Zemkopības ministrijas pārraudzībā esoša tiešās pārvaldes valsts iestāde.

Datu centra darbību reglamentē 2012. gada 18.decembra Ministru kabineta noteikumi nr. 878 "Lauksaimniecības datu centra nolikums" un citi saistošie ES un nacionālie normatīvie akti.

Datu centra struktūra:

- Direktors
- Direktora vietnieks
- Trīs departamenti:
 - Metodoloģijas departaments
 - Lauksaimniecības departaments
 - Finanšu un administratīvais departaments
- Informācijas tehnoloģiju un atbalsta nodaļa
- Informatīvo sistēmu izstrādes nodaļa

1.2. Darbības virzieni un uzdevumi

Datu centram ir šādas funkcijas:

- nodrošināt valsts pārvaldes funkciju veikšanai nepieciešamo informāciju lopkopības nozarē atbilstoši attiecīgo jomu regulējošajos normatīvajos aktos noteiktajām prasībām;
- īstenot valsts un starptautiskās programmas attiecībā uz ganāmpulku, novietņu, dzīvnieku, dzīvnieku īpašnieku (turētāju) un barības aprītē iesaistīto personu reģistru, veikt reģistru uzturēšanu un administrēšanu, ievērojot ES prasības;
- īstenot valsts un starptautiskās programmas attiecībā uz piena kvotām, veikt piena kvotu reģistra uzturēšanu un piena kvotu administrēšanu, ievērojot ES prasības;
- ieviest valstī vienotu ciltstarba informācijas sistēmu piena un gaļas pārraudzībai un lauksaimniecības dzīvnieku ciltsvērtības noteikšanai, ievērojot ICAR un INTERBULL prasības;
- informēt sabiedrību par normatīvajiem aktiem, kas regulē ganāmpulku, novietņu, dzīvnieku un dzīvnieku īpašnieku (turētāju), barības aprītē iesaistīto personu, kā arī ciltstarba un piena kvotu jomu.

Datu centra galvenie uzdevumi ir:

- uzturēt datu bāzi un arhīvu par ganāmpulkiem, novietnēm, dzīvniekiem, dzīvnieku īpašniekiem (turētājiem) un barības aprītē iesaistītajām personām;
 - nodrošināt ganāmpulku, novietņu, dzīvnieku, dzīvnieku īpašnieku (turētāju) un barības aprītē iesaistīto personu reģistru aktualizēšanu un notikumu reģistrēšanu;
 - nodrošināt individuālus identitātes numurus dzīvnieku apzīmēšanai;
 - nodrošināt dzīvnieku individuālo apzīmēšanas līdzekļu sagādi un izsniegšanu;
 - sagatavot un izsniegt dzīvniekiem paredzētos identifikācijas dokumentus (liellopu pases eksportam, zirgu pases);
 - uzturēt ciltstarba un pārraudzības informācijas datu bāzi un arhīvu;
 - administrēt un apstrādāt lauksaimniecības dzīvnieku ciltsvērtības un pārraudzības datus saskaņā ar normatīvajiem aktiem;
 - nodrošināt normatīvajos aktos noteiktajā kārtībā dzīvnieku audzēšanā un ciltstarbā iesaistītās personas ar nepieciešamo aģentūras reģistros esošo informāciju un ciltsdokumentāciju;
 - uzturēt informatīvo sistēmu par piena pircējiem, piena ražotājiem un piena kvotu administrēšanu;
 - administrēt un uzturēt piena kvotu informācijas datu bāzi un arhīvu, notikumu reģistrēšanu;
-

- administrēt un reģistrēt darījumus ar piena kvotām un uzraudzīt piena kvotu izpildi valstī;
 - atbilstoši kompetencei sagatavot un iesniegt Eiropas Komisijā pārskatus par piena kvotām un dzīvnieku reģistru.
- ✓ - uzturēt un attīstīt vienotu svaigpiena kvalitātes datubāzi, bioloģiskās lauksaimniecības, lopkopības statistikas un veterinārās informācijas sistēmu;
 - ✓ - nodrošināt informāciju citiem valsts reģistriem, datubāzēm, Centrālajai statistikas pārvaldei, kā arī valsts un Eiropas Savienības atbalsta saņemšanai un integrētās administrēšanas un kontroles sistēmai;
 - ✓ Mājas (istabas) dzīvnieku reģistrēšana, reģistra uzturēšana un administrēšana.

1.3. Programmas darbības uzdevumu īstenošanai

Lauksaimniecības datu centrs (LDC) deleģēto funkciju izpildi un izvirzīto mērķu sasniegšanu nodrošina, īstenojot šādus darbības virzienus:

- Pārtikas drošība un kvalitāte, dzīvnieku veselība
- Lauku uzņēmējdarbības attīstības veicināšana
- Dabas resursu ilgtspējības saglabāšana
- Nozaru pārvaldība

1.4. Pārskata gada prioritātes

Valsts atbalsts 2013. gadā

2012. gada 14. februārī Ministru kabinetā tika apstiprināti Ministru kabineta noteikumi "Noteikumi par valsts atbalstu lauksaimniecībai un tā piešķiršanas kārtību". 2013. gadā valsts atbalsts subsīdiju veidā bija paredzēts dzīvnieku, ganāmpulku un novietņu reģistra uzturēšanai, piena pārraudzības sistēmas uzturēšanai un virspārraudzības veikšanai, kā arī tika piešķirts finansējums XVI Baltijas valstu dzīvnieku audzētāju konferences organizēšanai Rīgā.

Pieejamais finansējums, galvenokārt, tika novirzīts novietņu reģistra uzturēšanai, lopbarības ražotāju, bioloģisko saimniecību reģistra datu bāzes attīstībai, kā arī pārraudzības datu apstrādei pienam un gaļai, informācijas nosūtīšanai ganāmpulku īpašniekiem par pārraudzības rezultātiem un piena kvalitātes informācijas datu bāzes uzturēšanai un tās attīstībai.

Starpvalstu sadarbība

Datu centrs turpina sadarboties ar Starptautisko dzīvnieku pārraudzības komiteju (ICAR), piedaloties ikgadējās šīs organizācijas rīkotajās konferencēs, semināros par dzīvnieku atražošanas un pārraudzības jautājumiem. Katru gadu tieksagatvaoti vaislas bullu vērtējumi un nosūtīti dati Interbull, piedaloties semināros par liellopu vērtēšanas sistēmas uzlabošanu un gaļas pārraudzības programmā Interbeef, kā arī EAAP organizācijas darbā, starptautiskās piensaimnieku organizācijas (IDF) konferencēs un semināros un starptautiskajā mājdzīvnieku labturības organizācijā.

Kā katru gadu, arī 2013. gadā veiksmīga sadarbība turpinājās ar kaimiņvalstīm, Igauniju un Lietuvu un citām ES valstīm, Slovākiju, Čehiju, Vāciju, Poliju, Zviedriju, Franciju.

Tiek turpināts darbs pie sadarbības attīstīšanas ar EUROPETNET par mājdzīvnieku reģistra attīstību un iespējām pieslēgties šim starptautiskajam reģistram.

Birokrātiskā sloga mazināšana

2013. gada 4. novembrī sāka darboties vienotais Zemkopības ministrijas resora Klientu apkalpošanas centrs (KAC). Ņemot vērā, ka tādā veidā tika realizēts Zemkopības ministrijas projekts par šī centra izveidi, LDC funkcijas tika pārskatītas, tika izveidots Metodoloģijas departaments, kura uzdevumos uzsvars tiek likts uz publisko pakalpojumu metodoloģijas izstrādi un aktualizēšanu, ņemot vērā lopkopības attīstības tendences, dažādu procedūru izstrādi par LDC kompetencē esošiem jautājumiem, tiek turpināta iesniegumu izskatīšana

un atbilžu sniegšana par LDC reģistriem, informācijas precizēšanu, kļūdu labošanu, sabiedrības informēšana par LDC jaunumiem, kā arī elektronisko pakalpojumu piedāvājuma izstrāde un autorizēto lietotāju apmācīšana darbam ar elektroniskajiem pakalpojumiem.

LDC funkciju optimizācija

Ņemot vērā budžeta samazinājumu, tika nolemts pārskatīt un optimizēt LDC funkcijas. Virspārraudzības darbs, iepirkuma rezultātā, tiek pārdeleģēts ciltsdarba centram un apmācību organizēšana un kursu organizēšana apliecību izsniegšanai darbam vienā ganāmpulkā par pārraugu vai mākslīgās apsēklošanas tehniķi, ar līgumu tika uzticēti Mākslīgās apsēklošanas stacijām un dzīvnieku audzētāju organizācijām.

Ir izveidota projekta un darba grupa par jaunas ciltsdarba informatīvās sistēmas izstrādi, kura jārealizē 2013.un 2014.gadā paredzot izstrādāt jauno versiju sertificēto personu reģistram, piena un gaļas pārraudzībai, iekļaujot arī virspārraudzības uzdevumu veikšanu.

1.5. LDC atbildībā esošās nozares politikas jomas

Datu centrs piedalās lopkopības nozares piena, gaļas un ciltsdarba programmu politikas izstrādāšanā un ir atbildīga par to daļu īstenošanu, kas ir Datu centra kompetence.

Datu centrs īsteno politiku šādās jomās:

- dzīvnieku identifikācijas nodrošināšanā;
- novietņu reģistra uzturēšanā;
- piena kvotu un piena kvalitātes sistēmas administrēšanā;
- ciltsdarbā;
- lopbarības ražotāju reģistra uzturēšanā;
- bioloģisko saimniecību reģistra uzturēšanā;
- veterinārās informācijas informatīvās sistēmas uzturēšanā un attīstībā;
- piedalās ES un nacionālo subsīdiju administrēšanā;
- piedalās personu sertifikācijas darbā pakalpojumu sniegšanai ciltsdarbā;
- veicina lauksaimniecības dzīvnieku bioloģiskās daudzveidības saglabāšanu;
- nodrošina metodisko vadību pārraudzības darba veikšanai piena un gaļas nozarēs;
- piedalās normatīvo aktu izstrādē;
- veic citus normatīvajos aktos noteiktos uzdevumus.

2. Aģentūras funkciju veikšanai paredzami finanšu līdzekļi un to avoti

Finanšu līdzekļi	2013. gadā plānotie ieņēmumi, Ls	2013.gada faktiskā Izpilde, Ls	%
Dotācija no vispārējiem ieņēmumiem	1 032 512	1 032 512	100
Pašu ieņēmumi, maksas pakalpojumi u.c.	547 017	542 118	99
ELFLA projektu un pasākumu īstenošana, dotācija no vispārējiem ieņēmumiem	6 652	6 651	100
Ziedojumi un dāvinājumi	2 987	2 987	100
Kopā Ls	1 589 168	1 584 268	100

1. LDC finansējums

Datu centra budžetu pārskata gadā veidoja trīs valsts budžeta apakšprogrammas:

Apakšprogramma 21.01.00. „Valsts atbalsts lauksaimniecības un lauku attīstībai (subsīdijas)”:

Budžeta izpilde 100%.

Apakšprogramma 21.02.00 „Sabiedriskā finansējuma administrēšana un valsts uzraudzība lauksaimniecībā”:

Maksas pakalpojumu plāns izpildīts par 99%.

Finansējuma izlietojums - Ls831834 jeb 88.1% no 2013.gada plāna.

Apakšprogramma 65.05.00 „Tehniskā palīdzība Eiropas Lauksaimniecības fonda lauku attīstībai (ELFLA) apgūšanai (2007-2013)”

Budžeta izpilde – 100%, apgūti Ls6651.

Slēgtie budžeta asinājumi – Ls1.

Pamatojoties uz Zemkopības ministrijas 2013. gada 29. jūlija protokola Nr.4 1.punktu par jaunas apakšdarbības apstiprināšanu darbības „Informācijas tehnoloģiju sistēmu administrēšana VPA ieviešanai” realizēšanai – „Koplietošanas tehnisko resursu uzraudzība un darbības nodrošināšana”, veikta Zemkopības ministrijas koplietošanas informācijas sistēmu tehnisko resursu uzraudzība un administrēšana, lai nodrošinātu ELFLA informācijas aprites Zemkopības ministrijas koplietošanas informācijas sistēmās drošību un nepārtrauktību atbilstoši vispārpieņemtiem drošības standartiem datu centros.

Maksas pakalpojumi

LDC sniedz maksas pakalpojumus saskaņā ar 2013.gada 17.septembra Ministru kabineta noteikumiem Nr.880 „Lauksaimniecības datu centra publisko maksas pakalpojumu cenrādis”.

Bilance

2013.gadā Ilgtermiņa ieguldījumi kopsummā, salīdzinot ar iepriekšējo pārskata gadu, samazinājusies par Ls 7242. 2013.gadā iegādātās licences par kopējo summu Ls28761, aprēķinātā amortizācija datorprogrammām Ls289, licencēm Ls9343. Iegādātas automašīnas Ls19818, aprēķināts nolietojums Ls1430, bezatlīdzības ceļā nodota automašīna Valsts agrārās ekonomikas institūtam ar nulles atlikušo vērtību. Iegādāti saimniecības pamatlīdzekļi par Ls3554, izslēgti no uzskaites saimniecības pamatlīdzekļi ar kopējo atlikusī vērtību Ls2102, aprēķināts nolietojums Ls32154. Iegādāta datortehnika un serveru tehnika par Ls45589, aprēķināts nolietojums Ls48766, izslēgta no uzskaites datortehnika ar kopējo atlikusī vērtību Ls4.

Aprozāmie līdzekļi kopsummā, salīdzinot ar iepriekšējo pārskata gadu, samazinājušies par Ls50881, debitori samazinājušies par Ls5915, nākamo periodu izdevumi un avansi par pakalpojumiem un projektiem, salīdzinot ar iepriekšējo gadu, ir samazinājušies par Ls26722. Naudas līdzekļi, salīdzinājumā ar iepriekšējo pārskata periodu, ir samazinājušies par Ls7214.

Salīdzinot ar iepriekšējo periodu, pašu kapitāls samazinājies par Ls68909. Pārskata gada budžeta izpildes rezultāts ir negatīvs – -Ls68909, tajā skaitā pamatbudžeta izpildes rezultāts negatīvs -Ls68941, ziedojumu un dāvinājumu budžeta izpildes rezultāts pozitīvs Ls32. Kreditori kopumā palielinājušies par Ls10786.

Lauksaimniecības datu centra aktīvi un pasīvi 2013.gadā
(kopsavilkuma bilance), Latos

Nr. p/k		Gada sākumā	Gada beigās
1.	Aktīvi	883 598	825 475
1.1.	Ilgtermiņa ieguldījumi	476 630	469 388
1.2.	Apgrozāmie līdzekļi	406 968	356 087
2.	Pasīvi	883 598	825 475
2.1.	Pašu kapitāls	817 972	749 063
2.2.	Kreditori	65 626	76 412

Lauksaimniecības datu centra zembilances kontos uz 31.12.2013. ir uzrādīts:

- Nomātie aktīvi (nomāto automašīnu un ūdens sadalītāju vērtība) – Ls63577 ;
- Zembilances aktīvi (prasības par prettiesiskā ceļā atsavinātiem aktīviem) – Ls1480;
- Zembilances pasīvi – Ls1094 , tajā skaitā nākotnes saistības un maksājumi saskaņā ar līgumiem un vadības lēmumiem par preču un pakalpojumu iegādi – Ls1094.

Pārskats par pamatbudžeta izdevumiem

Lauksaimniecības datu centra izdevumi (budžeta izpilde), Latos

Nr. p/k	Rādītāji	2012.gads	2013. gads	% no 2012.gada
I	Izdevumi – kopā	1 555 718	1 591 482	102
1.	Uzturēšanas izdevumi	1 345 828	1 473 237	109
2.	Kapitālie izdevumi	209 890	118 245	56

Personāla vadības politika 2013.gadam

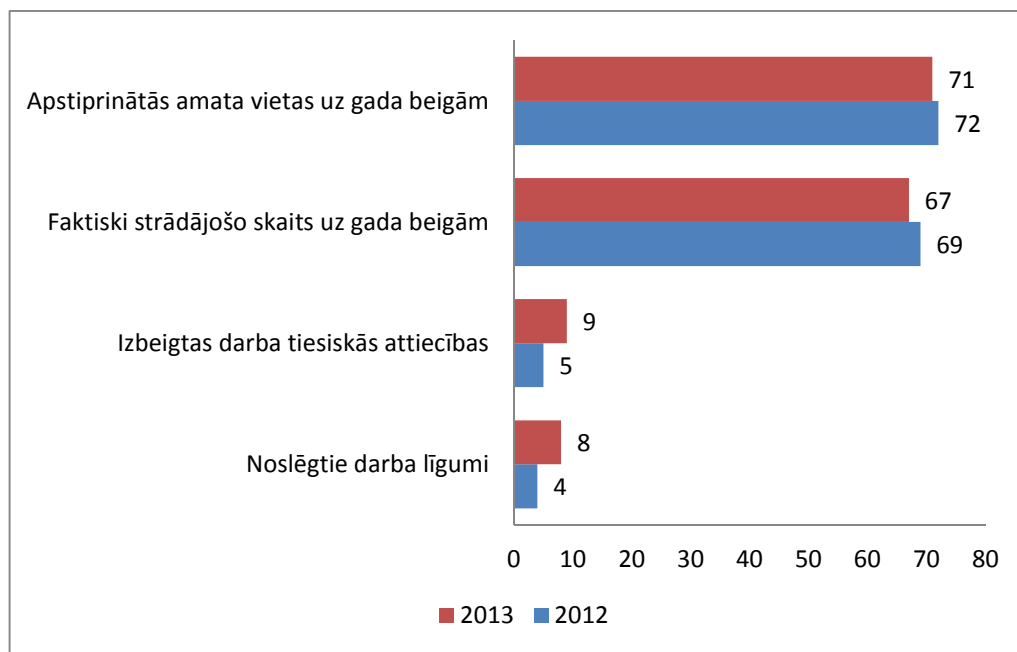
Lauksaimniecības datu centra personāla politikas pamatnostādnes atspoguļotas datu centra stratēģijā.

LDC personāla politikas mērķis ir ilgtermiņā piesaistīt profesionālus un uz darba rezultātu orientētus darbiniekus, nodrošināt darbinieku profesionalitāti un izaugsmi, lai tie spētu efektīvi īstenot LDC noteikto funkciju izpildi un sniegto pakalpojumu kvalitāti.

Lauksaimniecības datu centrā uz 2013.gadu 02.janvāri apstiprinātas 72 amata vietas, uz 2013.gada 31.decembri apstiprināta 71 amata vieta, t.sk. 12 ierēdņi.

2013.gadā ar LDC tika noslēgti 8 darba līgumi, darba tiesiskās attiecības izbeidza 9 strādājošie (*skat.1.att.*). Galvenais iemesls darba tiesisko attiecību izbeigšanai ar darbiniekiem bija pašu darbinieku uzteikumi.

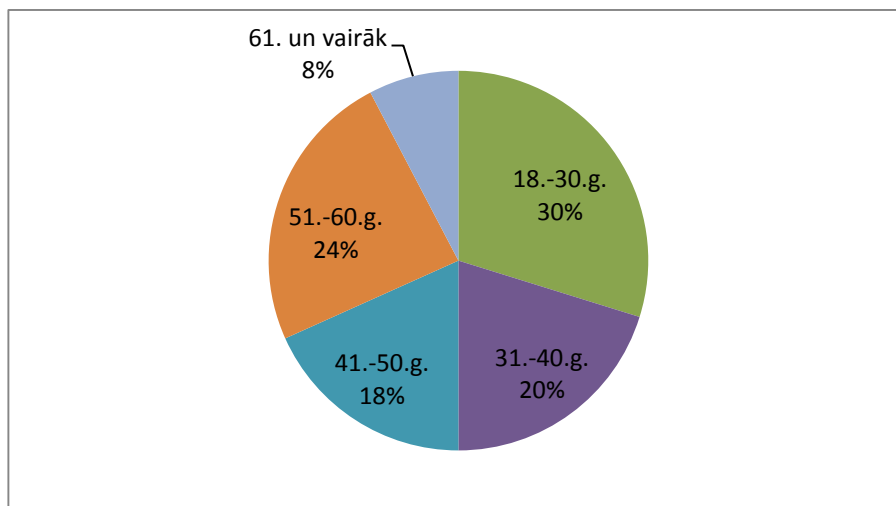
Personāla mainība



(1.attēls)

Izanalizējot un salīdzinot nodarbināto skaitu LDC pa vecuma grupām, vairāk nodarbināto ir vecuma grupās no 18-30 gadiem (31 darbinieks) un vecumā no 51-60 gadiem (25 darbinieki), 31-40 gadiem (21 darbinieks), 41- 50 gadiem (19 darbinieki), 61- vairāk gadu (8 darbinieki) (skat.2.att.)

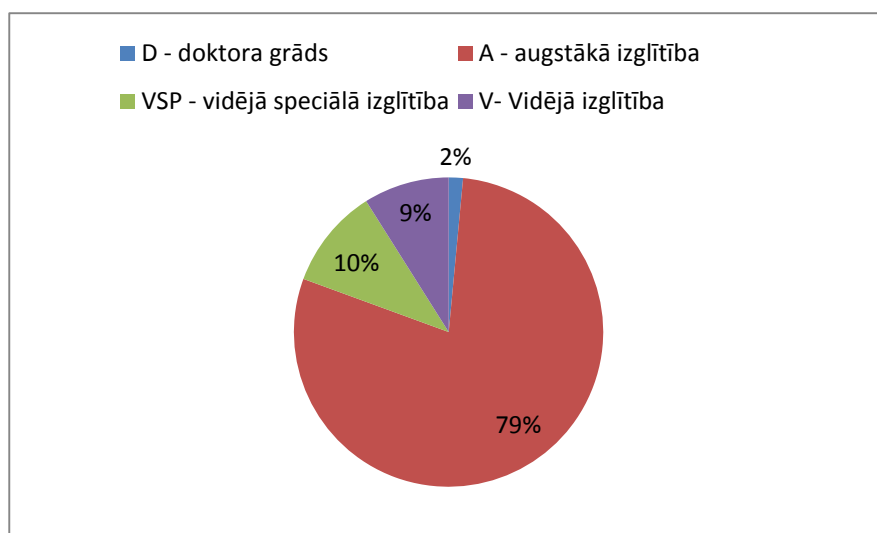
Nodarbinātie pa vecuma grupām 2013.gada beigās.



(2.attēls)

Izglītības līmeņa raksturojums.

Kopumā 2013.gadā no visiem LDC nodarbinātiem – 53 ir augstākā izglītība (79%), vienam ierēdnim Lauksaimniecības doktora zinātniskais grāds – LDC direktoram. 7 darbinieki (10%) ir ar vidējo speciālo izglītību un 6 darbinieki (9%) ar vidējo izglītību (skat.3.att.).



(3.attēls)

Lai īstenotu LDC funkciju sekmīgu izpildi, ierēdņi un darbinieki paaugstināja kvalifikāciju piedaloties dažādos institūciju organizētajosursos, semināros un mācību programmās. Ierēdņu un darbinieku apmācības tika plānotas, apkopojot ikgadējā novērtēšanā apzinātās mācību vajadzības.

Ņemot vērā LDC budžeta iespējas 2013.gadā apmācīti ap 16% strādājošo. Ierēdņi un darbinieki papildināja savas zināšanas jomās, kas saistītas ar tiešo darba specifiku un Valsts pārvaldi. IT darbinieki apmācīti speciālajos ar darba specifiku saistītajosursos.

LDC ir orientēts uz attīstību ilgtermiņā, tādējādi nodrošinot saviem darbiniekiem stabilu darba vidi. Tā atbalsta darbinieku profesionālo attīstību, nodrošinot viņiem atbilstošas mācību un izaugsmes iespējas, atbilstoši darbinieka uzņēmībai, iniciatīvai un mērķtiecībai.

Visiem LDC darbiniekiem ir tiesības iesniegt savus priekšlikumus personāla politikas papildināšanai un pilnveidošanai.

LDC darbinieku un ierēdņu darbības un tās rezultātu novērtēšana tiek veikta saskaņā ar 10.07.2012. MK noteikumiem Nr.494 „Noteikumi par valsts tiešās pārvaldes iestādēs nodarbināto darba izpildes novērtēšanu”.

3. Darbības stratēģijas īstenošana 2013. gadā

Apakšprogramma 21.01.00 „Valsts atbalsts lauksaimniecības un lauku attīstībai (subsīdijas);

Apakšprogramma 21.02.00 „Sabiedriskā finansējuma administrēšana un valsts uzraudzība lauksaimniecībā”;

Apakšprogramma 65.05.00 „Tehniskā palīdzība Eiropas Lauksaimniecības fonda lauku attīstībai (ELFLA) apgūšanai (2007-2013).

Budžeta programma „Valsts atbalsts lauksaimniecības un lauku attīstībai (subsīdijas) “ ;

No budžeta programmas 2013. gadā tika finansēti šādi galvenie pasākumi:

- Dzīvnieku, ganāmpulku un novietņu reģistra uzturēšana;
- Piena pārraudzības datu uzturēšana; virspārraudzības organizēšana;
- Valsts atbalsta administrēšana .

Politikas rezultāti

Īstenojot šo programmu, 2013. gadā LDC nodrošina dzīvnieku identifikāciju un datu bāzes darbību gan ganāmpulku, gan novietņu, gan dzīvnieku reģistriem.

LDC izveidojot jaunus elektroniskos pakalpojumus, nodrošināja iespēju ganāmpulku īpašniekiem izmantot autorizēto datu bāzes sadaļu informācijas apskatei un analīzei, kā arī datu ievadei. Tika izveidota sistēma telefoniski pasūtīt dzīvnieku identifikācijas līdzekļus, lai nodrošinātu identifikācijas līdzekļus savlaicīgu piegādi zemniekam.

Darbības rezultāti

2013.gadā ir reģistrēti 1787 jauni ganāmpulki, 1073 jaunas novietnes, nodrošināti vairāk kā 217206 komplektu identifikācijas līdzekļu lauksaimniecības dzīvnieku apzīmēšanai.

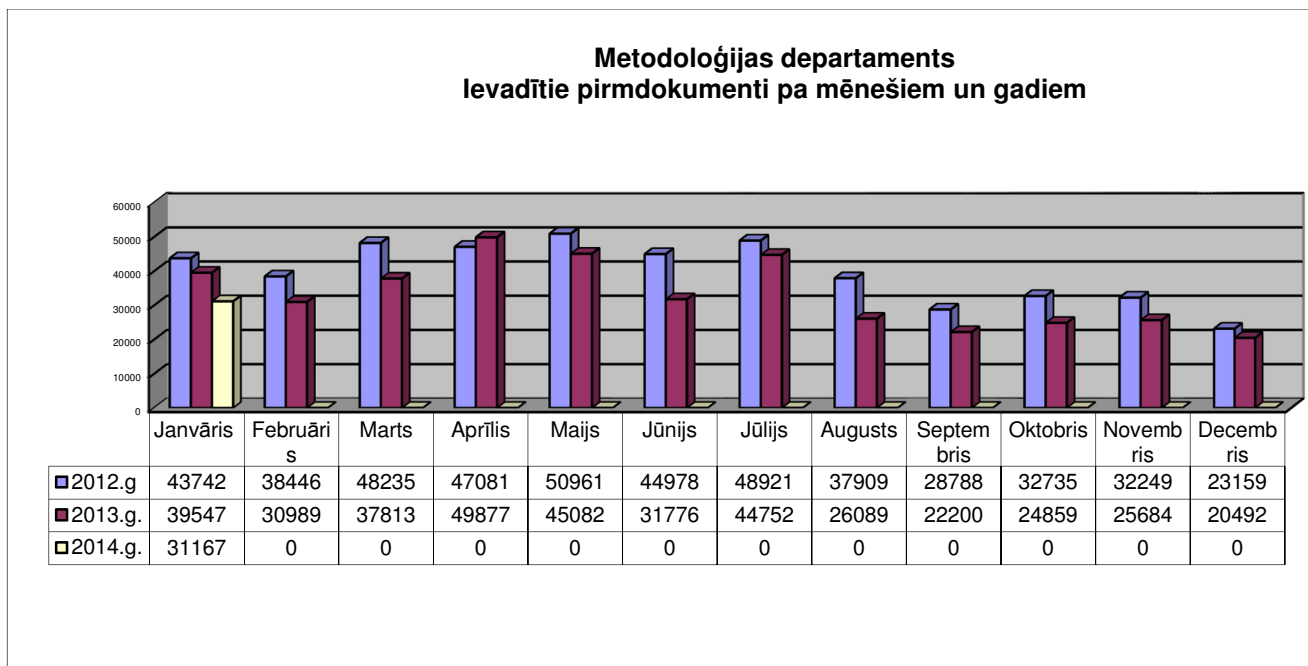
Saņemti 24642 pieteikumi dzīvnieku apzīmēšanas līdzekļu izgatavošanai no kuriem 52% ir reģistrēti telefoniski.

Datu bāzē ievadīta un apstrādāta informācija no vairāk kā 399160 pirmdokumentiem (1. Tabula), nodrošināta elektroniskā kautuvju ziņošanas sistēmas darbība par informācijas ziņošanu par dzīvnieku nokaušanas rezultātiem.

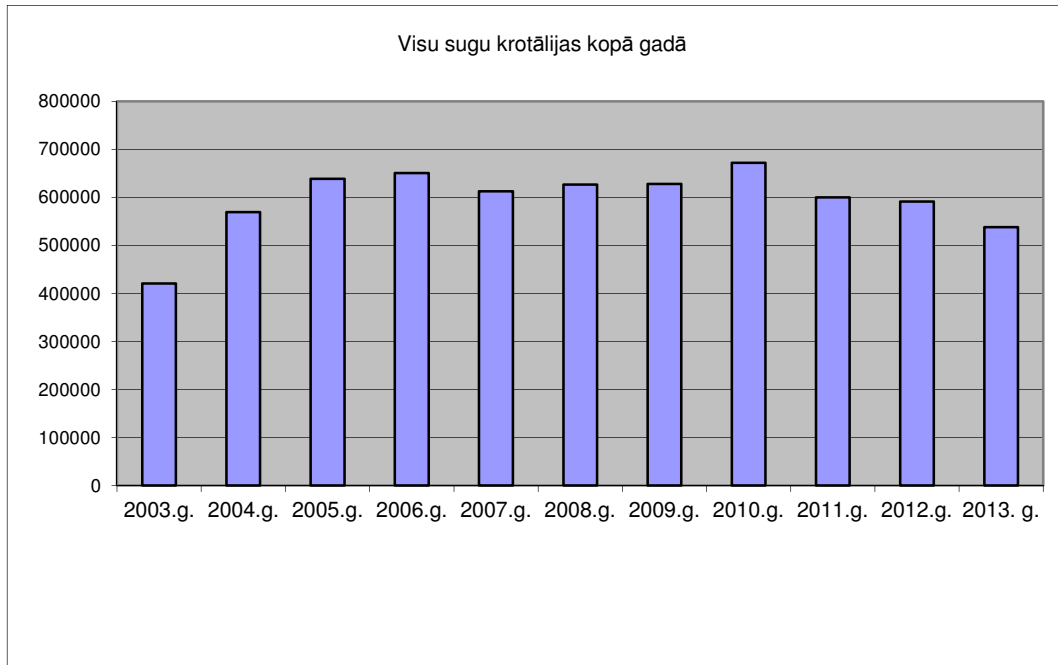
Ir ieviesta savākšanas centru elektroniskā ziņojumu sistēma, lai uzņēmējiem nodrošinātu un paātrinātu eksporta kravu nosūtīšanu.

Domājot par datu bāzes kvalitāti ir uzlabota un paplašināta elektroniskā datu ievade , kurā dzīvnieku īpašnieki var paziņot informāciju un datus par dzīvnieku reģistru. 2013. gadā ir noslēgti 1958 jauni līgumi par elektronisko ziņojumu ievades sistēmas lietošanu un kopā ir noslēgti 5098 līgumi (3. tabula), saražotas un nodrošinātas krotālijas virs 530 tūkstošiem (2. tabula), kā arī sniegtas konsultācijas un apmācības 62 tūkstošiem klientu.

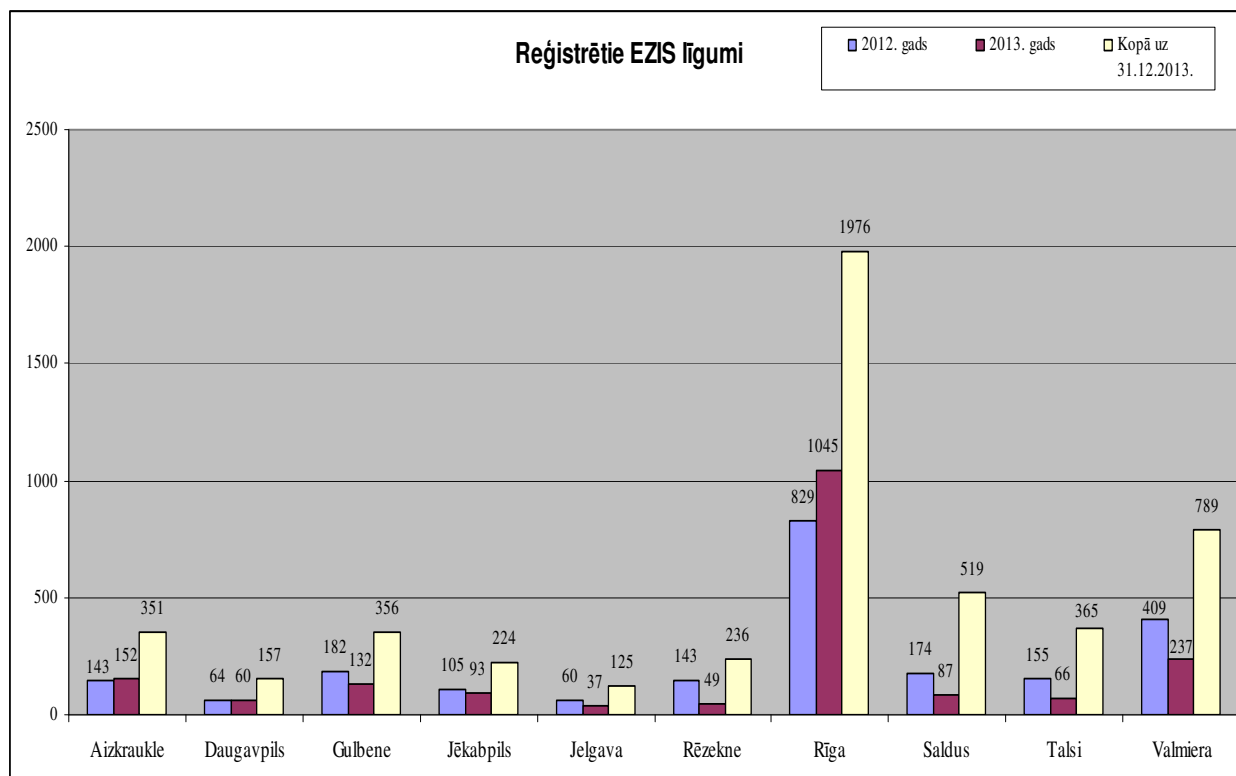
Tabula nr.1



Tabula nr.2



Noslēgtie līgumi par elektroniskas ziņošanas sistēmas izmantošanu 2013.g.



Lauksaimniecības dzīvnieku reģistra dati uz 01.01.2014. Liellopu skaits

Liellopu skaits saimniecībā	01.01.2014				
	Saimniecības ar attiecīgo liellopu skaitu		Liellopi grupā		
	Skaitis	%	kopā	sl.govis	Visi liellopi izņemot sl.govis
1	6922	22.65	6922	4 147	2 775
2	6056	19.81	12112	5 631	6 481
3-5	7255	23.74	27063	10 805	16 258
6-9	3260	10.67	23604	9 155	14 449
10-19	3245	10.62	44276	17 207	27 069
20-29	1233	4.03	29371	10 979	18 392
30-49	1105	3.62	41849	14 826	27 023
50-99	853	2.79	58691	21 121	37 570
100-199	404	1.32	54848	21 207	33 641
200-299	96	0.31	23172	9 108	14 064
>=300	136	0.44	84706	40 020	44 686
Kopā	30 565	100.00	406 614	164 206	242 408

Aitu skaits

Aitu skaits saimniecīb ā	01.01.2014			
	Saimniecības ar attiecīgo aitu skaitu		Aitu skaits	
	Skaitis	%	Skaitis	%
1-5	2 050	47.56	5387	6.36
6-10	702	16.29	5381	6.35
11-15	380	8.82	4869	5.74
16-20	253	5.87	4535	5.35
21-50	555	12.88	17296	20.40
51-100	220	5.10	15279	18.03
>100	150	3.48	32018	37.77
Kopā	4 310	100.00	84 765	100.00

Kazu skaits

Kazu skaits saimniecīb ā	01.01.2014			
	Saimniecības ar attiecīgo kazu skaitu		Kazu skaits	
	Skaitis	%	Skaitis	%
1-5	2 351	83.37	5251	41.63
6-10	299	10.60	2164	17.16
11-15	76	2.70	955	7.57
16-20	36	1.28	620	4.92
21-50	39	1.38	1204	9.55
51-100	9	0.32	670	5.31
>100	10	0.35	1749	13.87
Kopā	2 820	100.00	12 613	100.00

Zirgu skaits

Zirgu skaits saimniecīb ā	01.01.2014			
	Saimniecības ar attiecīgo zirgu skaitu		Zirgu skaits	
	Skaitis	%	Skaitis	%
1-2	4640	88.06	5184	48.69
3-4	288	5.47	959	9.01
5-10	224	4.25	1505	14.13
11-20	69	1.31	1013	9.51
21-50	36	0.68	1062	9.97
51-100	9	0.17	550	5.17
>100	3	0.06	375	3.52
Kopā	5 269	100.00	10 648	100.00

Dzīvnieku kustība

	2010	2011	2012	2013
Liellopi				
Eksportēti	41743	54393	53734	52390
Kauti kautuvēs	92316	92865	90468	87244
Kauti pašu vajadzībām	16281	12001	11159	12489
Aitas				
Eksportēti	353	1262	641	7
Kauti kautuvēs	8672	11297	13609	14054
Kauti pašu vajadzībām			20095	20353
Kazas				
Eksportēti	170	17	83	115
Kauti kautuvēs	39	25	51	95
Kauti pašu vajadzībām			2616	2169
Zirgi				
Eksportēti	686	863	897	780
Kauti kautuvēs	407	519	419	304
Cūkas				
Eksportēti	146851	170851	99269	
Kauti kautuvēs	328156	333023	407975	
Kautas cūkas pašu vajadzībām			18220	
Mājputni				
Eksportēti	158571	160772	116888	
Kauti kautuvēs	15146559	14797829	15204404	

Apakšprogramma 65.05.00 „Tehniskā palīdzība Eiropas Lauksaimniecības fonda lauku attīstībai (ELFLA) apgūšanai (2007-2013).

Budžeta programma „ Sabiedriskā finansējuma administrēšana un valsts uzraudzība lauksaimniecībā;

No budžeta programmas 2013 gadā tika finansēti šādi galvenie pasākumi:

- Piena pārraudzības datu uzturēšana;
- Gaļas pārraudzības datu uzturēšana.

Politikas rezultāti

Īstenojot šo programmu, 2013. gadā LDC nodrošināja piena un gaļas pārraudzības rezultātu aprēķināšanu, informācijas nosūtīšanu dzīvnieku īpašniekiem, dzīvnieku ciltsvērtības aprēķināšanu, ciltsdarba informācijas nodrošināšanu dzīvnieku audzētāju organizācijām un starptautiskiem sadarbības partneriem.

Darbības rezultāti

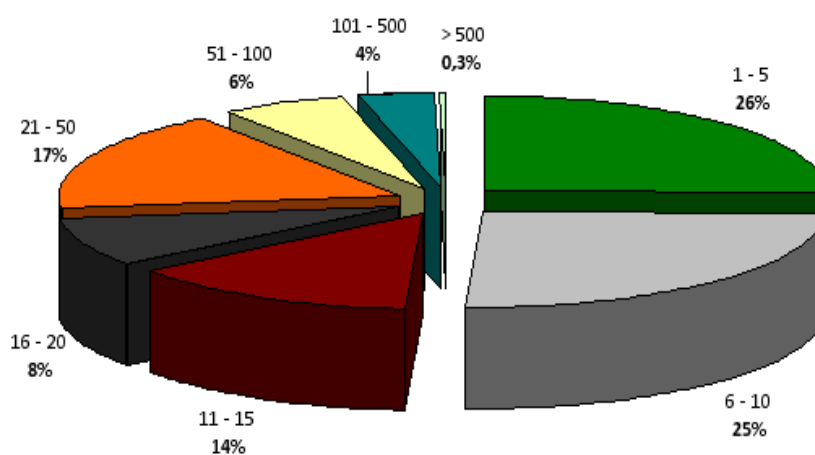
2013.gadā ir piena un gaļas pārraudzības rezultāti ir apkopoti pa dzīvnieku sugām un rezultāti publicēti mājas lapā. Ir aprēķināta buļļu ciltsvērtība, rezultāti nosūtīt Interbull, nodrošināta pāru atlases programmas darbība un izvērtētas iesniegtās ciltsdarba programmas.

Piena pārraudzības rezultāti

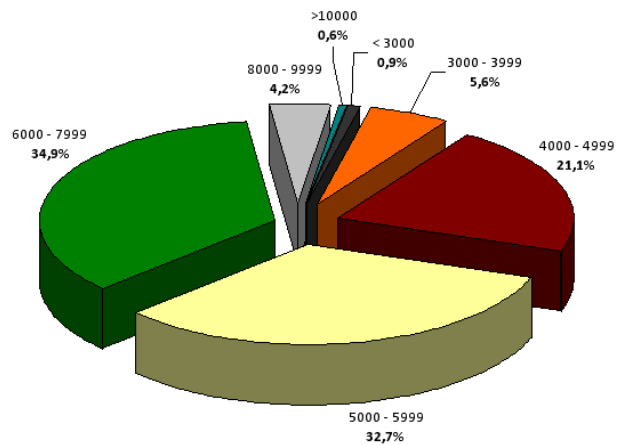
REPUBLIKAS RĀDĪTĀJI UZ 30.09.2013

Govju skaits (vidēji) Ganāmpulku skaits = 4975		Perioda ražība (01.10.2012 – 30.09.2013)					
		Izslaukums, kg	Tauki		Olbaltumvielas		SŠS x1000
uz 30.09.2013	365 dienās		%	kg	%	kg	
124266 (25)	121863.6 (24.5)	6584	4.15	273.5	3.31	217.9	268

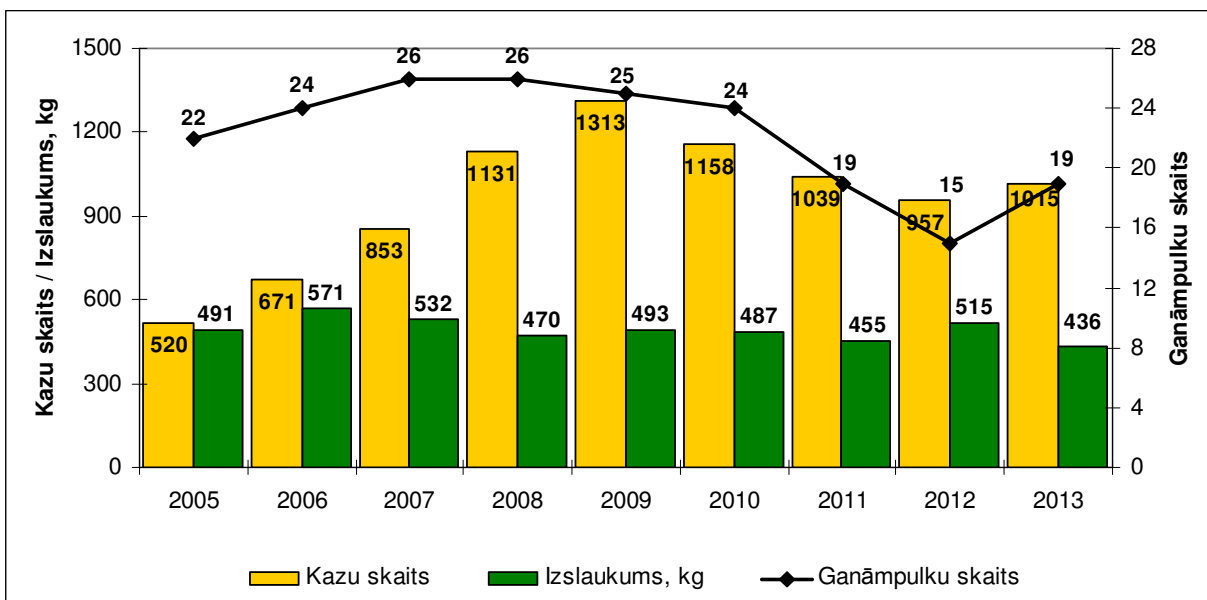
SLAUCAMO GOVJU SKAITA SADALĪJUMS PĒC GANĀMPULKA LIELUMA



GANĀMPULKU SKAITA SADALĪJUMS PĒC IZSLAUKUMA

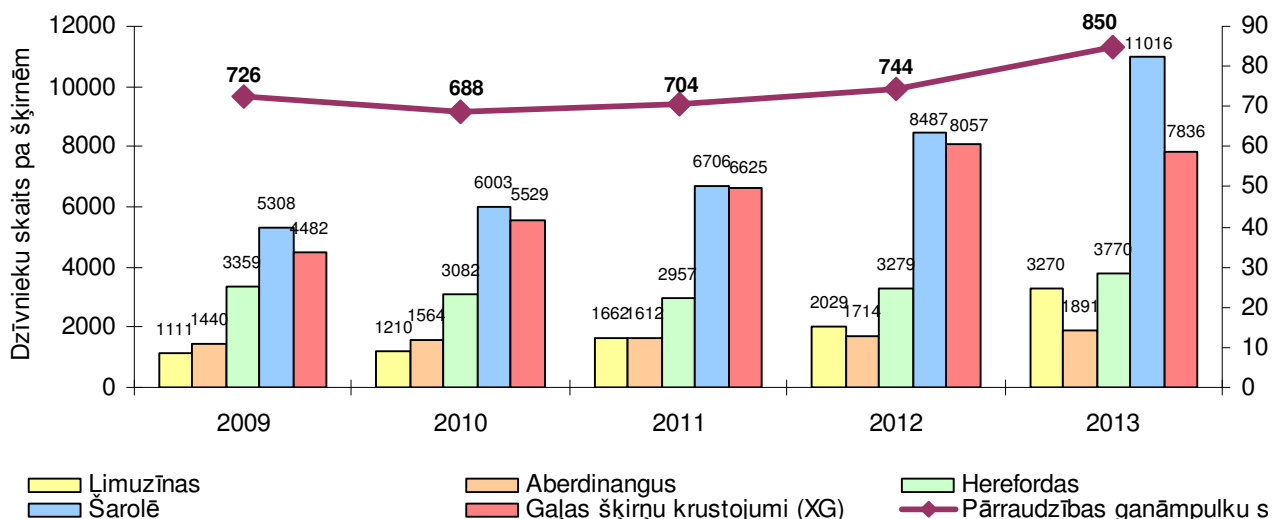


Oficiālie kazu piena pārraudzības rezultāti 2013



Gaļas pārraudzības rezultāti 2013

Dzīvnieku un ganāmpulku skaita izmaiņas pa gadiem



Piena kvotas 2013 gadā

LDC nodrošina valsts pārvaldes funkciju izpildi piena kvotu administrēšanā. LDC piena ražotāju reģistrā katru mēnesi tiek reģistrēta informācija par piena pircēju iepirkto pienu no piena ražotājiem un reizi pusgadā tiek apkopota informācija par tiešajā tirdzniecībā pārdotajiem piena apjomiem.

Piena kvotu sistēmā ir notikušas būtiskas izmaiņas, jo samazinoties piena iepirkuma cenai, strauji samazinājās aktīvo piena ražotāju skaits, kā arī daudzi no piena ražotājiem pārveidoja kvotas no piegādes uz tiešo tirdzniecību.

Piena kvotas izpilde

	2011./12	2012./13	2013./14.	pret 2012./2 3.	Piegāde 2012./13.	Piegāde 2013./14.	pret 2012./1 3., %	2013./14. kvotas izpilde (prognoz e, %)
Aprīlis	4919927 2	5358556 3	5463270 6	102,0%	5358556 3	5463270 6	101,95	96,5
Maijs	5726113 6	6405534 7	6257960 0	97,7%	1176409 10	1172123 06	99,64	94,2
Jūnijs	6258601 6	6916525 9	6854026 1	99,1%	1868061 69	1857525 67	99,44	94,0
Jūlijs	6354483 8	7153380 8	7137626 2	99,8%	2583399 77	2571288 29	99,53	94,1
Augusts	6720665 0	7301219 1	7410214 3	101,5%	3313521 68	3312309 72	99,96	94,5
Septembris	6448156 6	6807589 8	7004553 5	102,9%	3994280 66	4012765 07	100,46	95,0
Oktobris	5855417 1	6152021 1	6293248 8	102,3%	4609482 77	4642089 95	100,71	95,3
Novembris	5063549 8	5227635 5	5640488 6	107,9%	5132246 32	5206138 81	101,44	96,0
Decembris	5193651 0	5320799 4	5954684 6	111,9%	5664326 26	5801607 27	102,42	97,0
Janvāris	5180794 3	5298968 0	5954184 9	112,4%	6194223 06	6397025 76	103,27	97,8
Februāris	4757607 8	4839136 8	5392168 5	111,4%	6678136 74	6936242 61	103,86	98,4
Marts	5253750 3	5389522 0	6093218 5	113,1%	7217088 94	7545564 46	104,55	99,1

6. Sniegtie pakalpojumi

Datu centra sniegto pakalpojumu kvalitatīvie rādītāji:

- sniegtie pakalpojumi ir nodrošināti noteiktajos termiņos (pārraudzības informācijas atskaites 1x mēnesī, kvotu un dzīvnieku reģistra atskaites 1x gadā, interneta pakalpojumu, veidlapu un dzīvnieku identifikācijas līdzekļu nodrošināšana - regulāra);
- nodrošināta personas datu aizsardzība;
- nodrošināta informācija Centrālajai Statistikas pārvaldei par dzīvnieku un piena kvotu reģistriem par katru ganāmpulka īpašnieku;
- elektroniskās sistēmas izveidošana informācijas ziņošanai par dzīvnieku liemeņu cenām un tirdzniecības apjomiem;
- nodrošināta informācija Eiropas Savienības un valsts atbalsta maksājumu saņemšanai Lauku atbalsta dienestam;
- nodrošināta informācija un pieeja datu bāzei Pārtikas un Veterinārajam dienestam

- ir papildināta ģenētisko resursu saglabāšanas programma ar kazkopības datu bāzi un izstrādāta aitu pārraudzības programma;
- ciltsdarbā iesaistīto personu sertificēšana un to datu administrēšana;
- centra speciālisti piedalās daudzās Zemkopības ministrijas darba grupās par likumdošanas izstrādāšanu, sadarbības projektos;
- noorganizēti vairāki semināri šķirnes dzīvnieku audzētāju organizācijām;
- attīstīta mājas lapas publiskā un autorizētā sadaļa, izveidojot iespēju apskatīt jaunas tabulas par dzīvnieku statistiku, ciltsdarbu, kautuvju elektroniskās informācijas ziņošanu;
- lopbarības ražotāju, bioloģisko saimniecību reģistra un piena kvalitātes rādītāju reģistra sistēmas izveidošana;

7. Vadības un darbības uzlabošanas sistēmas

Īstenojot Ministru kabinetā apstiprināto koncepciju “Uz klientu vērsta pakalpojumu sniegšanas sistēmas izveide Zemkopības ministrijā un tās padotības iestādēs”, izveidotajam Klientu apkalpošanas centram nodoti pakalpojumi, kas jau šobrīd ir elektronizēti.

Pakalpojumu sniegšanas un pakalpojumu pārvaldības jomā ir izvirzīts mērķis – nodrošināt iespēju zemkopības nozares klientiem centralizēti saņemt informāciju par pakalpojumiem, pieteikties pakalpojumu saņemšanai un saņemt pakalpojumus pašapkalpošanās režīmā.

Mērķa īstenošanas pamatā ir šādas pamatnostādnes:

- vienas pieturas aģentūras un publiskās pārvaldes reformas principu izmantošana, ko nosaka Valsts kanceleja, RAPLM un politikas plānošanas dokumenti;
- nozares līmenī ieviest jaunas lomas, sadalot atbildību starp pakalpojumu pārvaldniekiem, pakalpojumu turētājiem un pakalpojumu sniedzējiem;
- veicināt nozares portāla, zvanu centra un e-pasta kā komunikācijas kanālu izmantošanu;
- vienota ZM padotībā esošo iestāžu klientu bāze, vienota klientu identifikācija, autentifikācija un autorizācija;
- pakalpojumu pilnveidošanas un optimizācijas uzdevums ir pakalpojumu pārvaldības speciālista funkcija;
- vienots un centralizēti pārvaldīts nozares pakalpojumu katalogs;
- vienota metodoloģiska pieeja pakalpojumu definēšanai un procesu aprakstīšanai;
- e-pakalpojumu dzīves cikla pārvaldība;
- koordinēta pakalpojumu sniegšanas līmeņu un pakalpojumu sniegšanas kanālu noteikšana; pakalpojumu pārvaldībā izmantot izmērāmus pakalpojumu sniegšanas rādītājus.

8. KOMUNIKĀCIJA AR SABIEDRĪBU

Īpaša uzmanība tika pievērsta lauksaimnieku informēšanai par Datu centra noteikto uzdevumi izpildi, pasākumiem, termiņiem, kas jāievēro dzīvnieku īpašniekiem, kā arī izmaiņām likumdošanā un valsts atbalsta maksājumiem. Tika noorganizētas vairākas reģionālās sanāksmes. Lauksaimnieki regulāri saņēma informāciju gan par pasākumu sākuma, gan beigu termiņu – tā tika ievietota mājas lapā, izplatīta caur reģionu speciālistiem.

Turpinājās lauksaimnieku informēšana par rezultātiem piena kvotu izpildē, kļūdu labojumiem dzīvnieku reģistrā, piena pārraudzībā ar mobilā tālruņa īsziņu starpniecību.

Datu centrā ik dienas darbojās “ telefona” līnija, pa kuru ir iespējams pasūtīt krotālijas un

paziņot informāciju par pašpatēriņa cūku reģistru. Piezvanot uz Datu centru, jebkurš interesents var saņemt speciālistu atbildes uz jautājumiem, kas saistīti ar Datu centra pārzinātajām darbības jomām, ievērojot normatīvo aktu prasības par personas datu aizsardzību.

Regulāri tiek aktualizēta informācija mājas lapā www ldc.gov.lv. Aktuāli temati tiek ievietoti mājas lapas sadaļā "Jaunumi" un "Jautājumi un atbildes", kur ikvienam ir iespēja interaktīvi izteikt savas domas par sagatavotajiem dokumentu projektiem vai arī uzdot jautājumu Datu centra speciālistiem.

9. LDC darba plāns 2013.gadam un projekti līdz 2016.g.

Galvenie uzdevumi:

- Nodrošināt normatīvajos aktos noteiktu funkciju un uzdevumu izpildi par dzīvnieku reģistru, piena un gaļas pārraudzību, piena kvotām, ciltsdarbu un citiem jautājumiem;
- dzīvnieku audzētāju organizāciju izvērtēšana un atzīšana;
- datu apmaiņa ar citām valsts informatīvām sistēmām;
- sadarbība ar Eiropas Komisiju (dzīvnieku un piena reģistri), ICAR (piena pārraudzība) un INTERBULL (ciltsvērtības noteikšana);
- Baltijas valstu un citu konferenču organizēšana;

Jaunie darba uzdevumi:

- Piena kvalitātes kontroles vienotas datu bāzes uzturēšana un attīstīšana;
- Bioloģisko saimniecību reģistra uzturēšana un attīstīšana;
- Veterinārās informācijas informatīvās sistēmas izveide un attīstīšana.

Darba projekti 2013.-2016.gadam:

- Elektroniskās sistēmas pilnveidošana informācijas ziņošanai par dzīvnieku reģistru;
- Jauno Eiropas Savienības prasību ieviešana aitū un kazu reģistram;
- Jauno Eiropas Savienības prasību TRACE sistēmas uzturēšanai ieviešana;
- Cirka dzīvnieku reģistra izveidošana;
- Ciltsdarba informatīvās sistēmas datu bāzes attīstība;
- Mājas (istabas) dzīvnieku reģistra pilnveidošana;
- Līdzdalība Zemkopības ministrijas un tās padotībā esošo iestāžu uz klientu orientētas pakalpojumu sniegšanas sistēmas uzturēšanā, Vienas pieturas aģentūras realizācija.

10. Paredzamie notikumi, kas varētu būtiski ietekmēt LDC darbību nākotnē.

- Izmaiņas normatīvajos aktos, kas paredz nodrošināt funkciju izpildi, bet neparedz finansējumu šīs funkcijas izpildei, līdz ar to dažas no deleģētajām funkcijām tiek izpildītas daļēji, dažu funkciju izpilde netiek nodrošināta finansējuma trūkuma dēļ.
- Normatīvo aktu lēna virzība, diezgan ilgs periods pāriet, kamēr stājas spēkā plānotās izmaiņas, kā arī gala versijā normatīvais akts bieži vien atšķiras no projekta, kas ietver sevī daudz neplānotu izmaiņu.

11. Informācija par būtiskiem riskiem un neskaidriem apstākļiem, ar kuriem LDC saskaras.

- Ir izveidots un tiek uzturēts ārējais datu centrs, kurā tiks izvietotas Zemkopības ministrijas un tās padotības iestāžu informatīvās sistēmas, bet nav nodrošināts finansējums šī ārējā centra uzturēšanai.
 - Straujas un neplānotas izmaiņas elektroenerģijas, degvielas un citu izejvielu izmaksu
-

kāpumā, nodokļu izmaiņas, kas ietekmē mūsu darbību pie budžeta plānošanas.